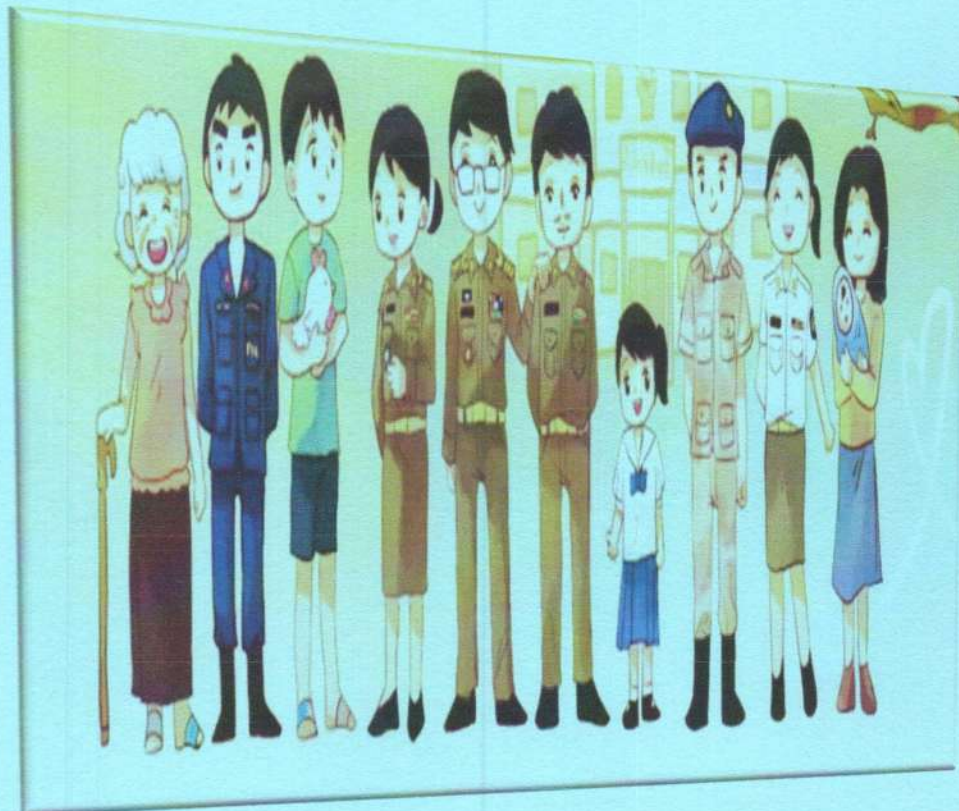




คู่มือ

สิทธิสวัสดิการเกี่ยวกับการรักษาพยาบาล ในระบบทะเบียนบุคลากรองค์กรปกครองส่วนท้องถิ่น



จัดทำโดย

งานการเจ้าหน้าที่ สำนักปลัดองค์การบริหารส่วนตำบล
องค์การบริหารส่วนตำบลศรีภูมิ อำเภอกระสัง จังหวัดบุรีรัมย์



คู่มือ

สิทธิสวัสดิการเกี่ยวกับการรักษาพยาบาล
ในระบบทะเบียนบุคลากรองค์กรปกครองส่วนท้องถิ่น



จัดทำโดย

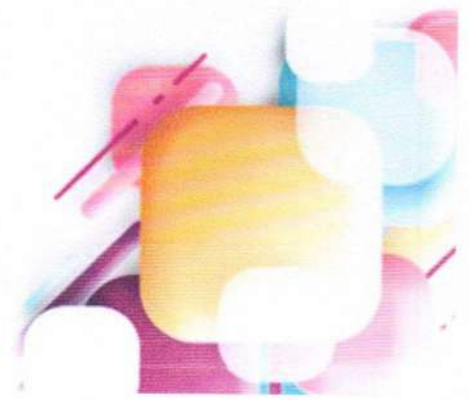
งานการเจ้าหน้าที่ สำนักปลัดองค์การบริหารส่วนตำบล
องค์การบริหารส่วนตำบลศรีภูมิ อำเภอกระสัง จังหวัดบุรีรัมย์

คำนำ

การจัดทำคู่มือสิทธิสวัสดิการเกี่ยวกับการรักษาพยาบาลในระบบทะเบียนบุคลากรองค์กรปกครองส่วนท้องถิ่น มีวัตถุประสงค์เพื่อให้ผู้ที่มีสิทธิสวัสดิการการรักษาพยาบาลได้ใช้เป็นคู่มือสิทธิสวัสดิการเกี่ยวกับการรักษาพยาบาลในระบบทะเบียนบุคลากรองค์กรปกครองส่วนท้องถิ่น และเพื่อเป็นข้อมูลแนวทางการปฏิบัติสำหรับผู้เกี่ยวข้องในการเบิกจ่ายค่ารักษาพยาบาลต่อไป

ผู้จัดทำหวังเป็นอย่างยิ่งว่าคู่มือสิทธิสวัสดิการเกี่ยวกับการรักษาพยาบาล ในระบบทะเบียนบุคลากรองค์กรปกครองส่วนท้องถิ่นเล่มนี้ จะเป็นประโยชน์สูงสุดต่อพนักงานส่วนท้องถิ่นในสังกัดองค์การบริหารส่วนตำบลศรีภูมิ

งานการเจ้าหน้าที่
สำนักปลัดองค์การบริหารส่วนตำบล



	หน้า
บทนำ	1
บทที่ 1 การลงทะเบียนผู้มีสิทธิ	
➢ ระบบสวัสดิการรักษายาบาลพนักงานส่วนท้องถิ่น.....	3
➢ นิยามที่สำคัญในระบบ.....	4
➢ การเพิ่มผู้มีสิทธิ (รายใหม่).....	5
➢ การปรับปรุงข้อมูลบุคคล.....	7
➢ การแจ้งข้อมูลผู้หมดสิทธิ.....	8
➢ การเลือกสิทธิและสิทธิซ้ำซ้อน.....	9
➢ การตรวจสอบการลงทะเบียนผู้มีสิทธิ.....	9
➢ Flow Chat การใช้สิทธิเบิกจ่ายตรงสวัสดิการรักษายาบาล อปท.....	11
บทที่ 2 การเข้ารับการรักษาพยาบาลในสถานพยาบาลของรัฐและเอกชน	
➢ การเข้ารับการรักษาพยาบาลในสถานพยาบาลของรัฐ.....	12
○ การเข้ารับบริการประเภทผู้ป่วยนอก.....	12
○ การเข้ารับบริการประเภทผู้ป่วยใน.....	15
➢ สวัสดิการเกี่ยวกับการรักษายาบาลของผู้มีสิทธิ อปท.....	15
○ ประเภทและกรณีการเบิกจ่าย.....	16
➢ การเข้ารับการรักษาพยาบาลในสถานพยาบาลเอกชน.....	20
➢ แนวทางปฏิบัติในการเข้ารับบริการรักษายาบาลของผู้มีสิทธิ อปท.....	22
บทที่ 3 ขั้นตอนปฏิบัติในการเบิกค่ารักษายาบาลในกรณีสำรองจ่าย	
➢ แนวทางการปฏิบัติในการเบิกค่ารักษายาบาล(ใบเสร็จรับเงิน).....	23
➢ การเตรียมใบเสร็จรับเงินค่ารักษายาบาลและเอกสารประกอบ.....	25
ภาคผนวก	
➢ คำถามที่พบบ่อย.....	28
➢ ระเบียบ/ประกาศ ที่เกี่ยวข้อง.....	30

ภาคผนวก

➢ แบบรายละเอียดข้อมูลบุคคลสำหรับการใช้สิทธิรักษาพยาบาล ในระบบทะเบียนบุคลากรองค์กรปกครองส่วนท้องถิ่น.....	34
➢ แบบคำขอเพิ่ม/ปรับปรุงข้อมูล ในระบบทะเบียนบุคลากรองค์กรปกครองส่วนท้องถิ่น.....	35
➢ ระเบียบกระทรวงมหาดไทยว่าด้วยเงินสวัสดิการเกี่ยวกับการรักษาพยาบาลของ พนักงานส่วนท้องถิ่น พ.ศ. 2557.....	36
➢ ระเบียบกระทรวงมหาดไทยว่าด้วยเงินสวัสดิการเกี่ยวกับการรักษาพยาบาลของ พนักงานส่วนท้องถิ่น (ฉบับที่ 2) พ.ศ. 2561.....	42
➢ พระราชกฤษฎีกา กำหนดให้พนักงานหรือลูกจ้างขององค์กรปกครองส่วนท้องถิ่น และบุคคลในครอบครัวของพนักงานหรือลูกจ้างขององค์กรปกครองส่วนท้องถิ่น ใช้สิทธิรับบริการสาธารณสุขตามพระราชบัญญัติหลักประกันสุขภาพแห่งชาติพ.ศ. 2545 พ.ศ. 2556.....	45

ความเป็นมา

ตามนโยบายบูรณาการสร้างความเป็นเอกภาพของระบบหลักประกันสุขภาพของรัฐบาล กระทรวงสาธารณสุข สำนักงานหลักประกันสุขภาพแห่งชาติและกระทรวงมหาดไทย ได้ทำความตกลงร่วมกัน เพื่อพัฒนาระบบการดูแลและคุ้มครองความมั่นคงสิทธิด้านการรักษาพยาบาล สำหรับข้าราชการหรือพนักงานหรือลูกจ้างขององค์กรปกครองส่วนท้องถิ่น โดยองค์กรปกครองส่วนท้องถิ่น กำหนดให้พนักงานหรือลูกจ้างขององค์กรปกครองส่วนท้องถิ่นและบุคคลในครอบครัวของพนักงานหรือลูกจ้างขององค์กรปกครองส่วนท้องถิ่น ใช้สิทธิรับบริการสาธารณสุขตามพระราชบัญญัติหลักประกันสุขภาพแห่งชาติ พ.ศ. 2545 ตามพระราชกฤษฎีกากำหนดให้พนักงานหรือลูกจ้างขององค์กรปกครองส่วนท้องถิ่น และบุคคลในครอบครัวของพนักงานหรือลูกจ้างขององค์กรปกครองส่วนท้องถิ่น ใช้สิทธิรับบริการสาธารณสุขตามพระราชบัญญัติหลักประกันสุขภาพแห่งชาติ พ.ศ. 2545 พ.ศ. 2556

สำนักงานหลักประกันสุขภาพแห่งชาติได้ออกประกาศคณะกรรมการหลักประกันสุขภาพแห่งชาติ เรื่อง หลักเกณฑ์การดำเนินงานและการบริหารจัดการเงินค่าใช้จ่ายในการรักษาพยาบาลพนักงานหรือลูกจ้างขององค์กรปกครองส่วนท้องถิ่นและบุคคลในครอบครัว และหลักเกณฑ์ วิธีการและเงื่อนไขการรับค่าใช้จ่ายเพื่อบริการสาธารณสุขของหน่วยบริการ พ.ศ.๒๕๕๗ เพื่อดำเนินการจัดการธุรกรรมการเบิกจ่ายและระบบข้อมูลด้านบริการสาธารณสุขของสิทธิสวัสดิการรักษายาบาลของพนักงานองค์กรปกครองส่วนท้องถิ่น ตั้งแต่วันที่ ๑ ตุลาคม ๒๕๕๖ เป็นต้นมา ดังนั้น เพื่อให้เกิดความรู้ความเข้าใจในสิทธิสวัสดิการเกี่ยวกับการรักษาพยาบาลในระบบทะเบียนบุคลากรองค์กรปกครองส่วนท้องถิ่นและขั้นตอนกระบวนการในการเพิ่มสิทธิ/แจ้งการหมดสิทธิ/การปรับปรุงสิทธิ/การเข้ารับการรักษาพยาบาลในสถานพยาบาล และเป็นแนวทางการปฏิบัติในการเบิกจ่ายค่ารักษาพยาบาลในระบบทะเบียนบุคลากรองค์กรปกครองส่วนท้องถิ่น จึงได้จัดทำคู่มือสิทธิสวัสดิการเกี่ยวกับการรักษาพยาบาลในระบบทะเบียนบุคลากรองค์กรปกครองส่วนท้องถิ่นขององค์การบริหารส่วนจังหวัดลพบุรี เพื่อใช้เป็นข้อมูลและแนวทางการปฏิบัติสำหรับผู้เกี่ยวข้องในสิทธิสวัสดิการเกี่ยวกับการรักษาพยาบาลต่อไป

วัตถุประสงค์ในการจัดทำคู่มือ

๑. เพื่อให้ข้าราชการ และลูกจ้างประจำในสังกัดองค์การบริหารส่วนจังหวัดลพบุรี มีความรู้ความเข้าใจในสิทธิสวัสดิการเกี่ยวกับการรักษาพยาบาลในระบบทะเบียนบุคลากรองค์กรปกครองส่วนท้องถิ่น

๒. เพื่อให้ข้าราชการ และลูกจ้างประจำในสังกัดองค์การบริหารส่วนจังหวัดลพบุรี มีความเข้าใจในขั้นตอนกระบวนการในการเพิ่มสิทธิ แจ้งการหมดสิทธิ การปรับปรุงสิทธิและการปฏิบัติในการเบิกค่ารักษาพยาบาล โดยจัดเตรียมเอกสารประกอบได้อย่างถูกต้อง

๓. เพื่อให้มีคู่มือสิทธิสวัสดิการเกี่ยวกับการรักษาพยาบาลในระบบทะเบียนบุคลากรองค์กรปกครองส่วนท้องถิ่น สำหรับข้าราชการ และลูกจ้างประจำในสังกัดองค์การบริหารส่วนจังหวัดลพบุรี

ระบบสวัสดิการรักษายาบาลพนักงานส่วนท้องถิ่น



ระบบเก่ามีปัญหา ดังนี้

- ✚ ผู้มีสิทธิ มีภาระในการสำรองเงินจ่าย โดยเฉพาะโรคที่ต้องรักษาอย่างต่อเนื่อง
- ✚ ต้นสังกัด ตั้งงบประมาณไม่เพียงพอ สำหรับให้ผู้มีสิทธิเบิกคืน
- ✚ หน่วยบริการ สำหรับกรณีผู้ป่วยในใช้ใบรับรองสิทธิ ต้นสังกัดไม่มีงบประมาณเพียงพอ ทำให้หน่วยบริการเบิกคืนไม่ได้ ส่งผลต่อสภาพคล่องของหน่วยบริการ



ระบบใหม่ คือ ระบบสวัสดิการรักษายาบาลพนักงานส่วนท้องถิ่น (เบิกจ่ายตรง)



1

การลงทะเบียนผู้มีสิทธิ



ระบบทะเบียนบุคลากรองค์กรปกครองส่วนท้องถิ่น มีไว้สำหรับลงทะเบียนพนักงานส่วนท้องถิ่นและผู้มีสิทธิร่วม เพื่อให้มีฐานข้อมูลในการตรวจสอบสิทธิสวัสดิการรักษายาบาลของพนักงานส่วนท้องถิ่น รวมทั้งใช้เพื่อปรับปรุงข้อมูลผู้มีสิทธิให้มีความเป็นปัจจุบันและอำนวยความสะดวกแก่ผู้มีสิทธิในการเข้ารับบริการในสถานพยาบาล

นิยามที่สำคัญในระบบ

1. **ผู้มีสิทธิ** หมายถึง เจ้าของสิทธิและผู้มีสิทธิร่วม

2. **เจ้าของสิทธิ** หมายถึง

2.1 พนักงานส่วนท้องถิ่น และลูกจ้างประจำขององค์กรปกครองส่วนท้องถิ่น แต่ไม่หมายความรวมถึงพนักงานจ้าง

2.2 ผู้ได้รับบำนาญตามกฎหมายว่าด้วยบำนาญข้าราชการส่วนท้องถิ่น

2.3 นายกองค้การบริหารส่วนจังหวัด นายกเทศมนตรี นายกองค้การบริหารส่วนตำบล

3. **ผู้มีสิทธิร่วม (บุคคลในครอบครัว)** หมายถึง

3.1 บุตรชอบด้วยกฎหมายของเจ้าของสิทธิ ซึ่งยังไม่บรรลุนิติภาวะ หรือบรรลุนิติภาวะแล้วเป็นคนที่ความสามารถหรือเสมือนมีความสามารถซึ่งอยู่ในความอุปการะเลี้ยงดูของเจ้าของสิทธิ แต่ทั้งนี้ไม่รวมถึงบุตรบุญธรรมหรือบุตรซึ่งได้ยกให้เป็นบุตรบุญธรรมของบุคคลอื่น

หมายเหตุ

ก. การนับลำดับบุตร คนที่ 1 – 3 ให้ผู้มีสิทธิ มีสิทธิได้รับเงินสวัสดิการเกี่ยวกับการรักษายาบาลสำหรับบุตรได้เพียง คนที่ 1 ถึงคนที่ 3 กรณีไม่มีบุตรหรือมีบุตรยังไม่ถึง 3 คน ต่อมา มีบุตรแฝด ซึ่งทำให้มีจำนวนบุตรเกิน 3 คน ก็ให้บุตรแฝดในครั้งนั้น ได้รับสิทธิทั้งหมด

ข. การแทนที่บุตร คนที่ 1 – 3 ผู้มีสิทธิใด มีบุตรเกิน 3 คน ต่อมาบุตรคนใดคนหนึ่ง ในจำนวน 3 คนเสียชีวิตก่อนสิทธิบรรลุนิติภาวะ ให้ผู้นั้นมีสิทธิได้รับเท่าจำนวนที่เสียชีวิต โดยให้นับตามลำดับถัดไปจากการเกิดก่อนหลัง ไม่ว่าจะเกิดจากการสมรสครั้งใดหรืออยู่ในอำนาจการปกครองของตนหรือไม่ (หากเสียชีวิตหลังจากบรรลุนิติภาวะ ไม่สามารถทดแทนได้)

3.2 คู่สมรสที่ชอบด้วยกฎหมายของเจ้าของสิทธิ

3.3 บิดา มารดาที่ชอบด้วยกฎหมายของเจ้าของสิทธิ

4. **ผู้หมดสิทธิ** หมายถึง ผู้มีสิทธิที่ลาออกจากราชการ ถูกพักราชการ หรือโอนย้ายสังกัด ซึ่งรวมถึงการเสียชีวิต การหย่าร้าง หรือการบรรลุนิติภาวะ ผู้ใช้สิทธิร่วมของบุคคลดังกล่าวด้วย

5. **หน่วยเบิก** หมายถึง องค์กรบริการส่วนจังหวัด เทศบาลนคร เทศบาลเมือง เทศบาลตำบล และองค์กรบริหารส่วนตำบล ยกเว้นกรุงเทพมหานคร และเมืองพัทยา

6. **นายทะเบียน** หมายถึง ปลัดองค์กรปกครองส่วนท้องถิ่น มีอำนาจและหน้าที่ในการดำเนินการตรวจสอบความถูกต้องของข้อมูลผู้มีสิทธิ รวมทั้งให้ความเห็นชอบและรับรองการมีสิทธิของผู้มีสิทธิและบุคคลในครอบครัวในระบบโปรแกรมทะเบียนบุคลากรองค์กรปกครองส่วนท้องถิ่น ให้มีความถูกต้องและเป็นปัจจุบัน

7. **เจ้าหน้าที่ทะเบียน (บุคลากร)** หมายถึง พนักงานส่วนท้องถิ่นที่มีหน้าที่เกี่ยวกับงานบุคคล มีหน้าที่ช่วยเหลือนายทะเบียน ลงทะเบียน ปรับปรุง แก้ไขเพิ่มเติมข้อมูลผู้มีสิทธิและบุคคลในครอบครัว ให้มีความถูกต้องและเป็นปัจจุบัน

8. **เจ้าหน้าที่ทะเบียน (การเงิน)** หมายถึง พนักงานส่วนท้องถิ่นที่มีหน้าที่เกี่ยวกับงานคลัง มีหน้าที่ช่วยเหลือนายทะเบียน การบันทึกข้อมูลการส่งเบิกเงินเกี่ยวกับการชดเชยกรณีผู้มีสิทธิสำรองจ่ายเงินค่ารักษาพยาบาลในระบบโปรแกรมทะเบียนบุคลากรองค์กรปกครองส่วนท้องถิ่น ให้มีความถูกต้องและเป็นปัจจุบัน

*** ทั้งนี้ นัยและระเบียบให้ยึดและถือปฏิบัติตามระเบียบกระทรวงมหาดไทยว่าด้วยเงินสวัสดิการเกี่ยวกับการรักษาพยาบาลของพนักงานส่วนท้องถิ่น พ.ศ.2557 ***

การเพิ่มผู้มีสิทธิ (รายใหม่)

เป็นการบันทึกข้อมูลผู้มีสิทธิและผู้มีสิทธิร่วมที่อยู่ในหน่วยงาน โดยผู้มีสิทธิจะต้องกรอกแบบรายละเอียดข้อมูลบุคคลสำหรับการใช้สิทธิรักษาพยาบาลในระบบโปรแกรมทะเบียนบุคลากรองค์กรปกครองส่วนท้องถิ่น ขององค์การบริหารส่วนจังหวัดลพบุรี พร้อมทั้งแบบเอกสารหลักฐานทั้งของตนเองและผู้มีสิทธิร่วม ดังนี้

ผู้มีสิทธิ ให้แนบเอกสารพร้อมรับรองสำเนาถูกต้อง (ทุกฉบับ) ดังนี้

- (1) สำเนาบัตรประจำตัวประชาชน
- (2) สำเนาทะเบียนบ้าน
- (3) สำเนาหนังสือสำคัญแสดงการเปลี่ยนชื่อตัว/ชื่อสกุล (ถ้ามี)

ผู้มีสิทธิร่วม (บุคคลในครอบครัว) ให้แนบเอกสารพร้อมรับรองสำเนาถูกต้อง (ทุกฉบับ) ดังนี้

กรณีมารดา

- (1) สำเนาบัตรประจำตัวประชาชน หรือสำเนาทะเบียนบ้านของมารดา
- (2) สำเนาสูติบัตรของผู้มีสิทธิ หรือสำเนาทะเบียนบ้านของผู้มีสิทธิ
- (3) สำเนาหนังสือสำคัญแสดงการเปลี่ยนชื่อตัว/ชื่อสกุลของมารดา (ถ้ามี)

กรณีบิดา

- (1) สำเนาบัตรประจำตัวประชาชน หรือสำเนาทะเบียนบ้านของบิดา
- (2) สำเนาสูติบัตรของผู้มีสิทธิ หรือสำเนาทะเบียนบ้านของผู้มีสิทธิ
- (3) สำเนาใบสำคัญการสมรสบิดามารดา หรือสำเนาใบสำคัญการหย่า(ในกรณีที่มีการหย่าร้างกับมารดาของผู้มีสิทธิ) หรือสำเนาการจดทะเบียนรับรองบุตรว่าผู้มีสิทธิเป็นบุตรโดยชอบด้วยกฎหมายของบิดา (แบบ คร.11) หรือสำเนาคำสั่งศาล หรือสำเนาคำพิพากษาของศาลถึงที่สุดว่าผู้มีสิทธิเป็นบุตรโดยชอบด้วยกฎหมายของบิดา
- (4) สำเนาหนังสือสำคัญแสดงการเปลี่ยนชื่อตัว/ชื่อสกุลของบิดา (ถ้ามี)

กรณีคู่สมรส

- (1) สำเนาบัตรประจำตัวประชาชน หรือสำเนาทะเบียนบ้านของคู่สมรส
- (2) สำเนาใบสำคัญการสมรสของผู้มีสิทธิกับคู่สมรส
- (3) สำเนาหนังสือสำคัญแสดงการเปลี่ยนชื่อตัว/ชื่อสกุลของคู่สมรส (ถ้ามี)

กรณีบุตร

ก. ผู้มีสิทธิเป็นหญิง

- (1) สำเนาบัตรประจำตัวประชาชน หรือสำเนาทะเบียนบ้านของบุตร
- (2) สำเนาสูติบัตรของบุตร
- (3) สำเนาคำสั่งศาล หรือสำเนาคำพิพากษาของศาลถึงที่สุดว่าบุตรของผู้มีสิทธิเป็นบุคคลไร้ความสามารถหรือเสมือนไร้ความสามารถ (ในกรณีที่บุตรของผู้มีสิทธิเป็นบุคคลไร้ความสามารถหรือเสมือนไร้ความสามารถ)
- (4) สำเนาหนังสือสำคัญแสดงการเปลี่ยนชื่อตัว/ชื่อสกุลของบุตร (ถ้ามี)

ข. ผู้มีสิทธิเป็นชาย

- (1) สำเนาบัตรประจำตัวประชาชน หรือสำเนาทะเบียนบ้านของบุตร
- (2) สำเนาสูติบัตรของบุตร
- (3) สำเนาใบสำคัญการสมรสของผู้มีสิทธิ หรือสำเนาใบสำคัญการหย่า(ในกรณีที่มีการหย่าร้าง) หรือสำเนาการจดทะเบียนรับรองบุตรว่าผู้มีสิทธิเป็นบุตรโดยชอบด้วยกฎหมายของผู้มีสิทธิ (แบบ คร.11) หรือสำเนาคำสั่งศาล หรือสำเนาคำพิพากษาว่าบุตรเป็นบุตรโดยชอบด้วยกฎหมายของผู้มีสิทธิ

- (4) สำเนาคำสั่งศาล หรือสำเนาคำพิพากษาของศาลถึงที่สุดว่าบุตรของผู้มีสิทธิเป็นบุคคล
ไร้ความสามารถหรือเสมือนไร้ความสามารถ (ในกรณีที่บุตรของผู้มีสิทธิเป็นบุคคล
ไร้ความสามารถหรือเสมือนไร้ความสามารถ)
- (5) สำเนาหนังสือสำคัญแสดงการเปลี่ยนชื่อตัว/ชื่อสกุลของมารดา (ถ้ามี)

ข้อมูลที่ถูกบันทึกโดย “เจ้าหน้าที่ทะเบียน (บุคลากร)” จะต้องได้รับการอนุมัติโดย “นายทะเบียน”
ของหน่วยงาน เพื่อให้ได้รับสิทธิสวัสดิการพนักงานส่วนท้องถิ่น
มิฉะนั้นจะไม่สามารถเข้ารับบริการ ณ โรงพยาบาลได้

เมื่อนายทะเบียนอนุมัติรับรองสิทธิเรียบร้อยแล้ว ข้อมูลจะถูกดำเนินการปรับปรุง
ตามรอบการประมวลผล ดังนี้

- รอบที่ 1 >> เวลาที่บันทึกผลการอนุมัติ 15.01 น.-10.59 น. ในวันถัดไป ปรับปรุงฐานข้อมูล 11.00 น.
รอบที่ 2 >> เวลาที่บันทึกผลการอนุมัติ 11.01 น.-14.59 น. ในวันถัดไป ปรับปรุงฐานข้อมูล 15.00 น.

การปรับปรุงข้อมูลบุคคล

ใช้สำหรับแจ้งแก้ไขข้อมูลรายละเอียดบุคคล เช่น ชื่อ-สกุล วันเดือนปีเกิด เป็นต้น
เมื่อผู้มีสิทธิและผู้ใช้สิทธิร่วมมีการเปลี่ยนแปลงข้อมูลบุคคล ให้ดำเนินการแจ้งข้อมูลโดยยื่นแบบคำขอเพิ่ม/
ปรับปรุงข้อมูลในระบบทะเบียนบุคลากรองค์กรปกครองส่วนท้องถิ่น พร้อมเอกสารประกอบ เช่น
สำเนาใบเปลี่ยนชื่อ สกุล มายังเจ้าหน้าที่ทะเบียน (บุคลากร) เพื่อดำเนินการปรับปรุงข้อมูลในระบบ
หากไม่ดำเนินการปรับปรุงข้อมูลให้ตรงกับบัตรประจำตัวประชาชน ผู้ใช้สิทธิและผู้ใช้สิทธิร่วมจะ
ไม่สามารถเข้ารับบริการในระบบเบิกจ่ายตรงของสถานพยาบาลได้ (ต้องสำรองจ่าย)

หมายเหตุ การปรับปรุงข้อมูลจะถูกปรับปรุงในวันถัดไป โดยอ้างอิงข้อมูลบุคคลจากทะเบียนราษฎร์

การแจ้งข้อมูลผู้หมดสิทธิ

ให้เจ้าหน้าที่ทะเบียน (บุคลากร) แจ้งข้อมูลผู้หมดสิทธิของหน่วยงานนั้นๆ เช่น มีบุคลากรลาออก, ย้ายหน่วยงาน หรือเกษียณอายุ รวมถึงการหมดสิทธิของผู้มีสิทธิร่วมของบุคลากรของหน่วยงานนั้นๆ ด้วย เช่น บิดามารดาเสียชีวิต หย่าร้างกับคู่สมรส หรือบุตรบรรลุนิติภาวะ เป็นต้น และนายทะเบียนอนุมัติรับรองเรียบร้อยแล้ว ข้อมูลจะถูกดำเนินการปรับปรุงตามรอบการประมวลผล เช่นเดียวกับข้อมูลผู้มีสิทธิรายใหม่

สาเหตุของการหมดสิทธิ

บุคคลที่มีสิทธิในกองทุนบุคลากรองค์ปกครองส่วนท้องถิ่น ไม่ว่าจะเป็นเจ้าของสิทธิหรือผู้ใช้สิทธิร่วม มีโอกาสที่สามารถหมดสิทธิจากกองทุนบุคลากรองค์ปกครองส่วนท้องถิ่น ลงด้วยสาเหตุต่างๆ ต่อไปนี้

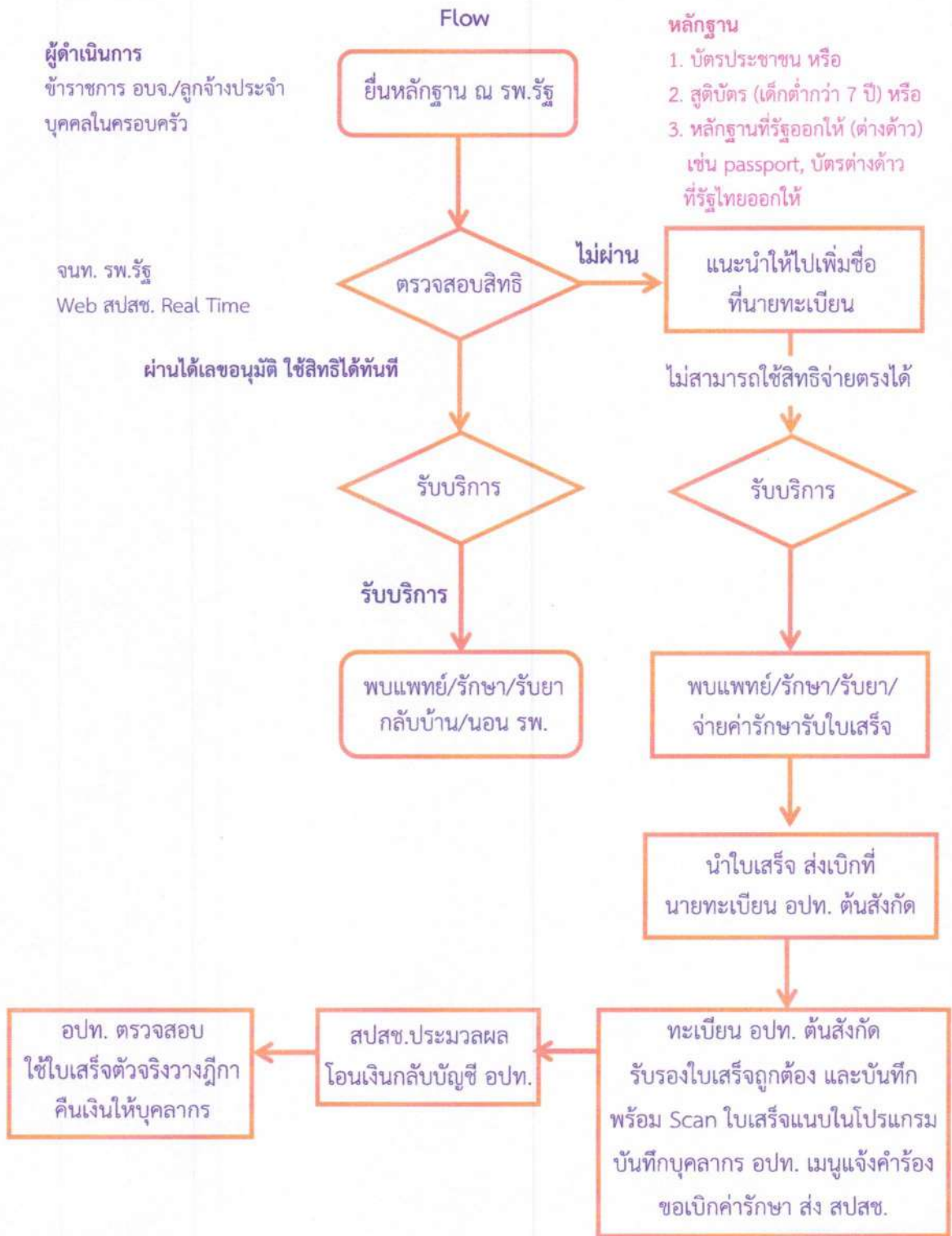
- 1) ผู้มีสิทธิเกษียณอายุราชการแบบขอรับบำเหน็จ ทั้งนี้ รวมถึงข้าราชการที่ขอรับบำเหน็จแบบแบ่งจ่ายเป็นรายเดือน หรือลูกจ้างประจำที่เกษียณอายุราชการ
- 2) ผู้มีสิทธิที่ต้องออกจากราชการทุกกรณี ยกเว้น การลาออกแต่มีสิทธิได้รับบำนาญ
- 3) ผู้มีสิทธิที่ถูกพักราชการทุกกรณีจนกว่าจะมีคำสั่งเป็นสิ้นสุด ทั้งนี้ หากคำสั่งให้กลับมารับราชการดั้งเดิม นายทะเบียนหน่วยงานจะต้องทำการบันทึกข้อมูลเข้าสู่ระบบใหม่ตั้งแต่วันที่ให้กลับมารับราชการ
- 4) ผู้มีสิทธิเสียชีวิตทุกกรณี
- 5) ผู้มีสิทธิหมดวาระในการดำรงตำแหน่งทุกกรณี
- 6) ผู้มีสิทธิหย่าร้างจากคู่สมรส
- 7) ผู้ใช้สิทธิร่วม (บุตร) บรรลุนิติภาวะทุกกรณี
- 8) ผู้ใช้สิทธิร่วมเสียชีวิตทุกกรณี

✚ ในกรณีที่ 1, 2, 3, 4 และ 5 ระบบจะทำการปลดสิทธิร่วมของผู้มีสิทธิรายนั้นๆ ให้โดยเจ้าหน้าที่ทะเบียน (บุคลากร)

✚ ในกรณีที่ 7 ระบบจะทำการประมวลผลและปลดสิทธิอัตโนมัติเมื่อผู้ใช้สิทธิร่วม(บุตร) บรรลุนิติภาวะทุกกรณี

✚ ในกรณีที่ 6 และ 8 ให้ผู้มีสิทธิแจ้งข้อมูลพร้อมหลักฐาน เช่น สำเนาใบสำคัญการหย่า สำเนาใบมรณะบัตร เป็นต้น มายังเจ้าหน้าที่ทะเบียน (บุคลากร) เพื่อทำการปลดสิทธิออกจากระบบ

Flow Chat การใช้สิทธิเบิกจ่ายตรงสวัสดิการรักษายาบาล อปท.





2

การเข้ารับการรักษาพยาบาล

การเข้ารับการรักษาพยาบาลในสถานพยาบาลของรัฐและเอกชน

ในปีงบประมาณ 2557 สำนักงานหลักประกันสุขภาพแห่งชาติ (สปสช.) ได้รับมอบหมายให้ทำหน้าที่เป็นหน่วยงานกลางจัดการธุรกรรมการเบิกจ่ายและระบบข้อมูลบริการสาธารณสุข (National Clearing House) ตามนโยบายการบูรณาการและเพิ่มประสิทธิภาพระบบประกันสุขภาพของรัฐบาล เพื่อบริหารจัดการการเรียกเก็บค่าบริการสาธารณสุขของสถานพยาบาลต่าง ๆ ที่ให้บริการแก่ผู้มีสิทธิสวัสดิการรักษายาบาลข้าราชการและบุคคลในครอบครัว ผู้มีสิทธิประกันสังคม รวมทั้งสิทธิข้าราชการและพนักงานองค์กรปกครองส่วนท้องถิ่นและหน่วยงานรัฐอื่น ๆ ที่สมัครใจ โดยอาศัยอำนาจแห่งพระราชบัญญัติหลักประกันสุขภาพแห่งชาติ พ.ศ.2545 มาตรา 26 (14)

ในการจัดการธุรกรรมการเบิกจ่ายและระบบข้อมูลบริการสาธารณสุขสำหรับสิทธิสวัสดิการรักษายาบาลของพนักงานองค์กรปกครองส่วนท้องถิ่น นั้น สปสช. ได้เริ่มดำเนินการตั้งแต่ 1 ตุลาคม 2556 โดยได้มีการพัฒนาระบบการเบิกจ่ายและระบบที่เกี่ยวข้องต่างๆ ดังนี้

- 1) ระบบลงทะเบียนผู้มีสิทธิ
- 2) ระบบการขอชดเชยค่าบริการ
- 3) ระบบการจ่ายเงินให้กับหน่วยบริการ
- 4) ระบบรับเรื่องร้องทุกข์ร้องเรียน (Call center)
- 5) ระบบการตรวจสอบเวชระเบียน (Audit system)

ทั้งนี้ เพื่อให้การใช้สิทธิในการเข้ารับการรักษาพยาบาลของพนักงานส่วนท้องถิ่นเป็นไปโดยสะดวกและเข้าถึงบริการที่มีคุณภาพมาตรฐานได้อย่างทั่วถึง

1. การเข้ารับการรักษาพยาบาลในสถานพยาบาลของรัฐ

1.1 การเข้ารับบริการประเภทผู้ป่วยนอก

1.1.1 การเบิกจ่ายในระบบเบิกจ่ายตรง

เริ่มดำเนินการตั้งแต่ 1 ตุลาคม 2556 เป็นต้นมาโดยผู้มีสิทธิสามารถลงทะเบียนเบิกจ่ายตรงที่สถานพยาบาลได้มากกว่า 1 แห่ง

- 1) ผู้มีสิทธิ ประกอบด้วย ข้าราชการองค์การบริหารส่วนจังหวัด พนักงานเทศบาล พนักงานส่วนตำบล ลูกจ้างประจำของ อปท. ผู้รับเบี้ยหวัดบ้านานาญตามกฎหมายว่าด้วยบำเหน็จบ้านานาญข้าราชการส่วนท้องถิ่น, นายกองค์กรปกครองส่วนท้องถิ่น และบุคคลในครอบครัว ที่มีชื่อในฐานข้อมูลผู้มีสิทธิสวัสดิการรักษายาบาลของพนักงานส่วนท้องถิ่น

2) ข้าราชการ พนักงานส่วนท้องถิ่น ลูกจ้างประจำ ผู้รับเบี้ยหวัดบ้านานาญ สามารถตรวจสอบรายชื่อได้ที่นายทะเบียนของส่วนราชการต้นสังกัดผ่านโปรแกรมระบบทะเบียนบุคลากรองค์กรปกครองส่วนท้องถิ่น

2.1) กรณีที่ตรวจสอบแล้วมีชื่อ : ต้องสมัครลงทะเบียน ณ สถานพยาบาลที่จะเข้ารับการรักษา ก่อน สิทธิจะถูกอนุมัติตามระยะเวลาที่กำหนด (วันที่ 4 และ 18 ของเดือน) ในระหว่างรอการมีสิทธิเบิกจ่ายตรงตามรอบผู้มีสิทธิสามารถใช้สิทธิเบิกจ่ายตรงได้ โดยให้สถานพยาบาลขอเลขอนุมัติในโปรแกรมที่กำหนด

2.2) กรณีที่ตรวจสอบแล้วไม่มีชื่อ : ให้ข้าราชการ พนักงานส่วนท้องถิ่น ลูกจ้างประจำ ผู้รับเบี้ยหวัดบ้านานาญ และบุคคลในครอบครัว ติดต่อนายทะเบียนของส่วนราชการที่ต้นสังกัดอยู่ เพื่อทำการปรับปรุงข้อมูลในฐานข้อมูลผู้มีสิทธิ หลังจากที่มีชื่อในฐานข้อมูลผู้มีสิทธิแล้ว จึงจะสามารถสมัครลงทะเบียนเบิกจ่ายตรงได้

3) ขั้นตอนการเข้ารับบริการ

กรณีเข้ารับการรักษาเป็นผู้ป่วยนอกต้องดำเนินการ โดยให้ผู้มีสิทธิตรวจสอบข้อมูลของตนเอง หากปรากฏชื่อในฐานข้อมูลผู้มีสิทธิแล้ว เมื่อเข้ารับการรักษาในสถานพยาบาลของทางราชการ และประสงค์จะเข้าสู่ระบบเบิกจ่ายตรง ให้ดำเนินการ ดังนี้

3.1) แจ้งความประสงค์ต่อเจ้าหน้าที่ของสถานพยาบาล

3.2) แสดงเอกสารที่ปรากฏเลขที่บัตรประจำตัวประชาชน 13 หลัก เพื่อให้สถานพยาบาลตรวจสอบข้อมูลและจัดเก็บข้อมูลลายนิ้วมืออิเล็กทรอนิกส์

3.3) การเกิดสิทธิเบิกจ่ายตรง จะเกิดตามรอบที่กำหนดทุก 15 วัน คือวันที่ 4 และ 18 ของเดือน แต่ในกรณีดังต่อไปนี้ สามารถใช้สิทธิเบิกจ่ายตรงได้ทันที โดยไม่ต้องรอรระยะเวลาตามรอบที่กำหนด

○ ผู้ป่วยนอกซึ่งแพทย์ผู้ให้การรักษาวินิจฉัยและรับรอง ว่ามีความเจ็บป่วยที่ต้องรักษา เช่น กรณีการรักษาทดแทนไตในผู้ป่วยไตวายเรื้อรังด้วยวิธีไตเทียม และกรณีผู้ป่วยมะเร็งที่จำเป็นต้องใช้ยานอกบัญชียาหลักแห่งชาติที่มีค่าใช้จ่ายสูง 6 ชนิด

○ ผู้รับเบี้ยหวัด/บ้านานาญ

○ การขอเลขอนุมัติเป็นกรณีอุบัติเหตุ เจ็บป่วยฉุกเฉิน

○ ผู้ป่วยใน สามารถใช้สิทธิได้ โดยไม่ต้องสำรองจ่าย

ทั้งนี้ กรณีการเข้ารับการรักษาพยาบาลในสถานพยาบาลที่ยังไม่อยู่ในระบบเบิกจ่ายตรง เช่น สถานพยาบาลระดับโรงพยาบาลส่งเสริมสุขภาพตำบล (รพ.สต.) หรือ ศูนย์บริการสาธารณสุขของเทศบาล

ที่ยังไม่เข้าร่วมในระบบเบิกจ่ายตรง ผู้มีสิทธิยังคงต้องสำรองจ่ายและนำใบเสร็จค่ารักษาพยาบาลมาเบิกยังต้นสังกัดเช่นเดิม โดยองค์กรปกครองส่วนท้องถิ่นต้นสังกัด จะส่งใบเสร็จ ดังกล่าวมาเบิกจ่ายกับ สปสช. ตามโปรแกรมระบบทะเบียนบุคลากรองค์กรปกครองส่วนท้องถิ่นอีกครั้งหนึ่ง

1.1.2 การเบิกจ่ายในระบบใบเสร็จรับเงิน(กรณีสำรองจ่าย)

การเข้ารับการรักษาพยาบาลในกรณีที่ผู้มีสิทธิเข้ารับการรักษาในสถานพยาบาลที่ยังไม่ได้ อยู่ในระบบเบิกจ่ายตรง หรือผู้มีสิทธิยังไม่ได้ลงทะเบียนเบิกจ่ายตรงในสถานพยาบาลนั้นและสถานพยาบาลไม่ดำเนินการขอเลขอนุมัติ ให้ผู้มีสิทธิสำรองจ่ายแล้วนำใบเสร็จรับเงินดังกล่าวมายื่นที่หน่วยงานต้นสังกัด เพื่อส่งเบิกเงินกับสำนักงานหลักประกันสุขภาพแห่งชาติ โดยมีขั้นตอนการดำเนินการดังนี้

1. ให้ผู้มีสิทธิยื่นใบเบิกเงินสวัสดิการเกี่ยวกับการรักษาพยาบาล ของพนักงานส่วนท้องถิ่น (แบบ ร.บ.3) และหลักฐานการรับเงิน (ใบเสร็จรับเงิน) พร้อมลงลายมือชื่อในใบเสร็จรับเงินว่า **"ข้าพเจ้าขอรับรองว่าได้สำรองจ่ายเงินเพื่อเป็นค่ารักษาพยาบาลไปจริงทุกประการ"** ในใบเสร็จรับเงินทุกฉบับแล้วยื่นต่อผู้บังคับบัญชาผู้มีอำนาจรับรองการใช้สิทธิ
2. เมื่อผู้บังคับบัญชาได้ตรวจสอบแล้ว เห็นว่า ผู้ขอรับเงินเป็นผู้มีสิทธิได้รับเงินสวัสดิการเกี่ยวกับการรักษาพยาบาลตามระเบียบกระทรวงมหาดไทยว่าด้วยเงินสวัสดิการเกี่ยวกับการรักษาพยาบาลของพนักงานส่วนท้องถิ่น พ.ศ.2557 ให้ลงลายมือชื่อรับรองในใบเบิกเงินสวัสดิการเกี่ยวกับการรักษาพยาบาลของพนักงานส่วนท้องถิ่น (แบบ 7131)
3. ให้ต้นสังกัดของผู้มีสิทธิ ดำเนินการส่งใบเบิกเงินสวัสดิการเกี่ยวกับการรักษาพยาบาลของพนักงานส่วนท้องถิ่นและใบเสร็จรับเงินให้กับหน่วยงานคลัง ตรวจสอบการเบิกจ่ายให้เป็นไปตามหลักเกณฑ์ ประเภทยอดและอัตราที่ระเบียบกำหนดไว้ รายละเอียดตามแนวทางการตรวจสอบและเตรียมข้อมูลใบเสร็จและเอกสารหลักฐานประกอบการเบิกจ่าย พร้อมสรุปจำนวนเงินที่มีสิทธิเบิกจ่ายได้แล้วนำส่งให้กับนายทะเบียนประจำองค์กรปกครองส่วนท้องถิ่น
4. นายทะเบียนดำเนินการตรวจสอบความถูกต้องของข้อมูลในใบขอเบิกเงินสวัสดิการเกี่ยวกับการรักษาพยาบาลของพนักงานส่วนท้องถิ่นและใบเสร็จรับเงิน หากถูกต้องให้บันทึกข้อมูลผ่านโปรแกรมระบบทะเบียนบุคลากรองค์กรปกครองส่วนท้องถิ่น ในเมนู "แจ้งคำร้องขอเบิกเงินค่ารักษาพยาบาล" และแนบใบเสร็จรับเงินพร้อมด้วยเอกสารที่เกี่ยวข้องในรูปแบบไฟล์อิเล็กทรอนิกส์มายังระบบของ สปสช. โดยหน่วยงานคลังเก็บเอกสารต้นฉบับไว้สำหรับการเบิกจ่ายเงินให้แก่ผู้มีสิทธิต่อไป

5. เมื่อ สปสช. พิจารณาการจ่ายชดเชยและโอนเงินให้แก่ อปท. แล้ว ให้เจ้าหน้าที่ที่เกี่ยวข้องตรวจสอบจำนวนเงินที่ได้รับกับเอกสารต้นฉบับที่เก็บไว้ หากตรวจสอบแล้ว พบว่าจำนวนเงินที่ได้รับไม่ถูกต้อง ไม่ครบถ้วนหรือไม่เป็นไปตามระเบียบ หลักเกณฑ์ เงื่อนไขที่กำหนด ให้ดำเนินการดังนี้

ก. กรณีตรวจสอบพบว่าได้รับเงินไม่ครบถ้วน สามารถขออุทธรณ์เบิกจ่ายค่ารักษาพยาบาลเพิ่มเติม ให้ดำเนินการตามแนวทางการขออุทธรณ์หลังการจ่ายชดเชย

ข. กรณีตรวจสอบพบว่า ได้รับเงินชดเชยค่าบริการมากกว่าจำนวนเงินที่เบิกได้ตามระเบียบ หลักเกณฑ์ เงื่อนไขที่กำหนด หรือมีการส่งเบิกซ้ำซ้อนกับใบเสร็จ ที่ได้รับการชดเชยค่าบริการแล้ว ให้ดำเนินการตามแนวทางการคืนเงินให้แก่ สปสช.

1.2 การเข้ารับบริการประเภทผู้ป่วยใน

การเข้ารับบริการกรณีผู้ป่วยใน มีการดำเนินการดังนี้

1. ให้ผู้มีสิทธิแสดงเอกสารที่ปรากฏเลขที่บัตรประจำตัวประชาชน 13 หลัก เพื่อให้สถานพยาบาลตรวจสอบข้อมูล

2. เมื่อสถานพยาบาลตรวจสอบแล้วพบว่าบุคคลดังกล่าวเป็นผู้มีสิทธิสวัสดิการพนักงานส่วนท้องถิ่น ให้ถือว่าบุคคลนั้นได้รับการรับรองสิทธิแล้ว จากนั้นสถานพยาบาลที่เข้ารับการรักษาขอเลขอนุมัติในโปรแกรมที่กำหนดแทนหนังสือรับรองการมีสิทธิ เพื่อใช้ประกอบการเข้ารับการรักษาพยาบาลประเภทผู้ป่วยในและสถานพยาบาลเป็นผู้รับผิดชอบส่งข้อมูลค่ารักษาพยาบาลของผู้มีสิทธิไปยัง สปสช.

2. สวัสดิการเกี่ยวกับการรักษาพยาบาลของผู้มีสิทธิ อปท.

การรักษาพยาบาล หมายความว่า การให้บริการด้านการแพทย์และสาธารณสุขโดยตรงแก่ผู้มีสิทธิและบุคคลในครอบครัวของผู้มีสิทธิ เพื่อ

- การรักษาโรค การตรวจวินิจฉัย การฟื้นฟูสมรรถภาพที่จำเป็นต่อสุขภาพ และการดำรงชีวิต
- ทั้งนี้ตามที่กระทรวงมหาดไทยกำหนด แต่ไม่รวมถึงการเสริมความงาม

ค่ารักษาพยาบาล หมายความว่า ค่าใช้จ่ายที่เกิดขึ้นจากการรักษาพยาบาล ดังต่อไปนี้

- หมวดที่ 1 ค่าห้องและค่าอาหาร
- หมวดที่ 2 ค่าอวัยวะเทียมและอุปกรณ์ในการบำบัดรักษาโรค
- หมวดที่ 3 ค่ายาและสารอาหารทางเส้นเลือด
- หมวดที่ 4 ค่ายาคลับบ้าน
- หมวดที่ 5 ค่าเวชภัณฑ์ที่มีใช้ยา
- หมวดที่ 6 ค่าบริการโลหิตและส่วนประกอบของโลหิต

- หมวดที่ 7 ค่าตรวจวินิจฉัยทางเทคนิคการแพทย์และพยาธิวิทยา
- หมวดที่ 8 ค่าตรวจวินิจฉัยและรักษาทางรังสีวิทยา
- หมวดที่ 9 ค่าตรวจวินิจฉัยโดยวิธีพิเศษอื่นๆ
- หมวดที่ 10 ค่าอุปกรณ์ของใช้และเครื่องมือทางการแพทย์
- หมวดที่ 11 ค่าทำหัตถการและวิสัญญี
- หมวดที่ 12 ค่าบริการทางการแพทย์
- หมวดที่ 13 ค่าบริการทางทันตกรรม
- หมวดที่ 14 ค่าบริการทางกายภาพบำบัดและทางเวชกรรมฟื้นฟู
- หมวดที่ 15 ค่าบริการฝังเข็มและค่าบริการการให้การบำบัดของผู้ประกอบโรคศิลปะอื่น
- หมวดที่ 16 ค่าบริการอื่นๆ ที่ไม่เกี่ยวกับการรักษาพยาบาลโดยตรง
- ค่าตรวจสุขภาพประจำปี

ประเภทและกรณีการเบิกจ่าย

2.1 การบริการผู้ป่วยนอก

1) การใช้ยานอกบัญชียาหลักแห่งชาติ ให้เบิกได้แต่เฉพาะรายการยาที่มีการขึ้นทะเบียนกับสำนักงานคณะกรรมการอาหารและยา (อย.) เพื่อจำหน่ายในประเทศ การใช้ยาต้องเป็นไปตามข้อบ่งชี้ที่ อย. กำหนด และแพทย์ผู้รักษาต้องระบุเหตุผลที่ไม่สามารถจ่ายยาในบัญชียาหลักแห่งชาติได้

2) การใช้ยาที่ให้เบิกจ่ายในระบบเบิกจ่ายตรงเท่านั้น

(1) การใช้ยาที่มีค่าใช้จ่ายสูง 6 ชนิด ประกอบด้วยยา Bivazutumab, Gefitinib, Erlotinib, Imatinib, Rituximab และ Trastuzumab ในผู้ป่วยโรคมะเร็งลำไส้ใหญ่ มะเร็งปอด มะเร็งเม็ดเลือดขาวชนิดเรื้อรัง มะเร็งลำไส้ชนิด Gastrointestinal stromal tumor มะเร็งต่อมน้ำเหลือง และมะเร็งเต้านม

(2) การใช้ยานอกบัญชียาหลักแห่งชาติที่มีค่าใช้จ่ายสูง สำหรับผู้ป่วย กลุ่มโรคมะเร็ง ได้แก่ ยา Rituximab , Etanercept และ Infiximap และผู้ป่วยกลุ่มโรค สะเก็ดเงินชนิดรุนแรงปานกลางและรุนแรงมาก ได้แก่ ยา Etanercept และ Infiximap

(3) การใช้ยา glucosamine ตามหลักเกณฑ์เงื่อนไขการใช้ยาของกระทรวงการคลัง

3) รายการเวชภัณฑ์ที่มีค่าใช้จ่ายสำหรับผู้ป่วยนอกเพื่อนำไปใช้ที่บ้าน ที่สามารถเบิกได้มี 4 รายการ

- (1) ถุงเก็บสิ่งขับถ่ายจากลำไส้ (Colostomy bag รหัสรายการ 024840)
- (2) สายให้อาหารผ่านรูจมูกสู่กระเพาะอาหาร (Nasogastric tube) ระยะเวลาสั้น (รหัสรายการ 020700)
- (3) สายระบายปัสสาวะ (รหัสรายการ 023000 และ 023020)
- (4) ถุงเก็บปัสสาวะ (รหัสรายการ 023801, 023803, 024810 และ 024820)

2.2 การบริการผู้ป่วยใน

1) ผู้ป่วยในทั่วไป สถานพยาบาลต้องขอเลขอนุมัติในโปรแกรม NHSO Client ทุกครั้ง กรณีตรวจสอบสิทธิไม่พบในฐานข้อมูล สามารถใช้หนังสือรับรองสิทธิแทนเลขอนุมัติได้

2) การรักษาผู้ป่วยพักรอจำหน่าย

การรักษาผู้ป่วยพักรอจำหน่าย หมายถึง การรับผู้ป่วยไว้นอนค้างคืนในสถานพยาบาล หลังจากการรักษาโรครณีเฉียบพลันและการฟื้นฟูสภาพได้สิ้นสุดลง ผู้ป่วยไม่มีความจำเป็นทางการแพทย์ที่จะต้องรับไว้ รักษาในสถานพยาบาลเป็นกรณีผู้ป่วยในแบบปกติ แต่สถานพยาบาลยังไม่อาจจำหน่ายผู้ป่วยได้ด้วยเหตุผลอื่น เช่น การรอย้ายผู้ป่วยไปยังสถานพยาบาลพักฟื้น หรือการรอรับผู้ป่วยกลับไปรักษาพยาบาลต่อที่บ้าน เป็นต้น ซึ่งจำแนกออกได้เป็น ผู้ป่วยพักรอจำหน่ายกรณีทั่วไป และผู้ป่วยพักรอจำหน่ายกรณีพิเศษ ตามที่กระทรวงการคลังกำหนด ทั้งนี้ การเป็นผู้ป่วยพักรอจำหน่ายจะต้องเป็นกรณีที่การรักษาพยาบาลกรณีเฉียบพลันและการฟื้นฟูสภาพมีช่วงระยะเวลาของการรักษาพยาบาลไม่ต่ำกว่า 60 วัน

3) กรณีการได้รับอันตรายหรือป่วยเจ็บเพราะเหตุปฏิบัติราชการ

(1) ต้องเป็นค่าใช้จ่ายเกี่ยวกับการรักษาพยาบาลในสถานพยาบาลอันเกิดจากกรณีที่ข้าราชการปฏิบัติราชการในหน้าที่เท่านั้น

(2) ต้องมีหนังสือรับรองการมีสิทธิได้รับเงินช่วยเหลือเกี่ยวกับค่ารักษาพยาบาลประเภทผู้ป่วยในของสถานพยาบาลทางราชการ

4) กรณีค่ารักษาส่วนเกินของสิทธิประกันสังคม (ผู้มีสิทธิหลักเป็นสิทธิประกันสังคมและเป็นบุคคลในครอบครัวของสิทธิ อปท.) ให้เบิกจ่ายจากสิทธิ อปท. ในกรณีต่างๆ ดังต่อไปนี้

(1) การบริการคลอดบุตรให้เบิกจ่ายส่วนที่เกินจากเหมาจ่ายค่าคลอดบุตร (15,000 บาท) โดยไม่จำกัดจำนวนครั้ง (เริ่ม 1 ม.ค. 65)

(2) ค่าล้างไตในผู้ป่วยไตวายเรื้อรัง (ส่วนเกินจาก 1,500 บาท)

(3) การเบิกค่าทำเส้นสำหรับการฟอกเลือดด้วยเครื่องไตเทียม (vascular access) ซ้ำภายใน 2 ปี

(4) การทำฟันส่วนเกินจากค่าอุดฟัน ชุดหินปูน และถอนฟัน ที่เกินจากอัตราที่สิทธิประกันสังคมรับผิดชอบ กรณีทำฟันส่วนเกิน 900 บาทต่อปี ให้เบิกจ่ายจากสิทธิ อปท. แต่ไม่เกินอัตราที่กำหนด โดยให้เบิกจ่ายในระบบใบเสร็จ

5) กรณีเด็กแรกเกิด ทั้งกรณีเด็กแรกเกิดป่วยและไม่ป่วย

ค่าใช้จ่ายในการรักษาพยาบาลของเด็กแรกเกิด สถานพยาบาลสามารถเบิกจ่ายโดยใช้เลขบัตรประจำตัวประชาชนของบิดาหรือมารดา ซึ่งเป็นผู้มีสิทธิในการขอเลขอนุมัติในโปรแกรมที่กำหนด ในกรณีที่ขอเลขอนุมัติไม่ได้ ให้ใช้หนังสือรับรองสิทธิจากต้นสังกัดของผู้มีสิทธิแทนเลขอนุมัติ

ทั้งนี้ บิดาหรือมารดาต้องไปแจ้งเกิดที่สำนักทะเบียนราษฎร์ก่อนด้วย เพื่อความสมบูรณ์ในการใช้สิทธิ

2.3 การบริการกรณีอุบัติเหตุ/เจ็บป่วยฉุกเฉิน

เป็นการเข้ารับการรักษาพยาบาลด้วยกรณีอุบัติเหตุ/เจ็บป่วยฉุกเฉิน ที่ไม่ได้เข้ารับการรักษาในสถานพยาบาลที่ลงทะเบียนเบิกจ่ายตรง สถานพยาบาลจะเป็นผู้ขอเลขอนุมัติในโปรแกรมที่กำหนด

2.4 การบริการที่มีค่าใช้จ่ายสูงและอื่นๆ

1. การรักษาด้วยยาที่มีค่าใช้จ่ายสูงในโรคมะเร็ง 6 ชนิด กลุ่มยารักษาโรคมะเร็งเม็ดเลือดขาว และโรคสะกดเงิน หลักเกณฑ์เงื่อนไขการเข้ารับบริการ

(1) ผู้มีสิทธิต้องลงทะเบียนเบิกจ่ายตรง

(2) แพทย์ผู้รักษาต้องมีการขออนุมัติการใช้จ่ายยาในโปรแกรมที่กำหนด

(3) ผู้เชี่ยวชาญจะเป็นผู้พิจารณาอนุมัติการใช้จ่ายยา เมื่อได้รับการอนุมัติใช้จ่าย สถานพยาบาล

สามารถให้บริการแก่ผู้มีสิทธิและส่งข้อมูลเบิกจ่ายไปยัง สปสช. ได้

2. การจ่ายกรณีการรักษาภาวะสลัดไต สำหรับผู้มีสิทธิที่เคยเปลี่ยนถ่ายไต

3. กลุ่มยาในบัญชียาหลักแห่งชาติ (จ 2) ที่ต้องใช้จ่ายตามข้อบ่งชี้ที่กำหนดไว้ในบัญชียาหลักแห่งชาติ หลักเกณฑ์เงื่อนไขการเบิกจ่าย

(1) ยา ATG (Antithymocyte immunoglobulin) สำหรับผู้ป่วย ไชกระดูกฝ่อรุนแรง (severe aplastic anemia) ตามข้อบ่งชี้ที่กำหนดไว้ในบัญชียาหลักแห่งชาติ

(2) ยา IMG (Human normal immunoglobulin intravenous) สำหรับผู้ป่วยซึ่งมีความจำเป็นต้องใช้ยาดังกล่าว ตามข้อบ่งชี้ที่กำหนดไว้ในบัญชียาหลักแห่งชาติ

4. การเบิกจ่ายยาละลายลิ่มเลือดทางหลอดเลือดดำสำหรับผู้ป่วยโรคหลอดเลือดสมองตีบหรืออุดตัน (Ischemic Stroke) หรือโรคกล้ามเนื้อหัวใจขาดเลือดเฉียบพลัน (ST Elevate Myocardial Infarction-STEMI)

หลักเกณฑ์เงื่อนไขการเบิกจ่าย ใช้ในการรักษาโรค

(1) โรคหลอดเลือดสมองตีบหรืออุดตัน (Ischemic Stroke)

(2) โรคกล้ามเนื้อหัวใจขาดเลือดเฉียบพลัน (ST Elevation Myocardial Infarction-STEMI)

5. การรักษาผู้ป่วยโรคไตเรื้อรังด้วยวิธีการฟอกเลือดด้วยเครื่องไตเทียม(Hemodialysis)

เป็นการรักษาพยาบาลผู้ป่วยโรคไตวายเรื้อรังที่ให้บริการด้วยวิธีการฟอกเลือดด้วยเครื่องไตเทียม

6. ค่าอวัยวะเทียมและอุปกรณ์ในการบำบัดรักษาโรค

หลักเกณฑ์เงื่อนไขการเบิกจ่าย

(1) การเบิกจ่ายรายการอุปกรณ์และอวัยวะเทียมในการบำบัดรักษาโรค ให้เบิกจ่ายตามที่จ่ายจริง แต่ไม่เกินอัตราที่กำหนดในแต่ละรายการ

(2) ในกรณีที่รายการอวัยวะเทียมและอุปกรณ์ใดๆ มีราคาสูงกว่าอัตราที่กระทรวงการคลัง กำหนด และผู้มีสิทธิหรือบุคคลในครอบครัวประสงค์จะใช้รายการดังกล่าว สถานพยาบาลสามารถเรียกเก็บเงินส่วนเกินจากผู้มีสิทธิหรือบุคคลในครอบครัว ทั้งนี้ สถานพยาบาลจะต้องชี้แจงถึงคุณภาพและค่าใช้จ่ายส่วนเกินของอวัยวะเทียมและอุปกรณ์ที่ไม่สามารถนำมาเบิกจากทางราชการให้ผู้มีสิทธิหรือบุคคลในครอบครัวทราบ พร้อมทั้งมีหลักฐาน การยินยอมและรับทราบจำนวนเงินที่ต้องร่วมจ่ายของผู้มีสิทธิหรือบุคคลในครอบครัวไว้เป็นหลักฐานเพื่อประโยชน์ในการตรวจสอบด้วย

7. ค่าพาหนะรับ - ส่งต่อ

หลักเกณฑ์เงื่อนไขการเบิกจ่าย

(1) ผู้ป่วยต้องอยู่ระหว่างรับการรักษาพยาบาลที่สถานพยาบาลต้นทาง ประเภทผู้ป่วยใน หรือผู้ป่วยนอกเฉพาะกรณีอุบัติเหตุฉุกเฉินอยู่ในภาวะวิกฤติ หรือเป็นอันตรายต่อชีวิต

(2) สถานพยาบาลปลายทางต้องรับไว้เป็นผู้ป่วยในหรือสังเกตอาการ ยกเว้นกรณีเสียชีวิตระหว่างส่งต่อหรือสถานพยาบาลรับไว้เป็นผู้ป่วยใน แล้วทำการรักษาจนพ้นภาวะวิกฤติเห็นควรส่งกลับเพื่อไปพักฟื้นหรือไปรักษาต่อยังสถานพยาบาลต้นทางที่ทำการส่งต่อ

(3) เป็นการส่งต่อจากสถานพยาบาลหนึ่งไปยังสถานพยาบาลอื่น เนื่องจากไม่สามารถทำการรักษาได้ แต่ไม่รวมถึง กรณีการรับผู้ป่วยจากบ้านหรือที่เกิดเหตุ การส่งไปตรวจทางห้องปฏิบัติการหรือเอ็กซเรย์ยังสถานพยาบาลอื่น เนื่องจากสถานพยาบาลนั้นไม่อาจให้การตรวจทางห้องทดลอง หรือเอ็กซเรย์แก่ผู้เข้ารับการรักษาได้

(4) ในกรณีที่พาหนะส่งต่อผู้ป่วยเป็นของสถานพยาบาลอื่นนอกจากสถานพยาบาลต้นทางหรือปลายทาง หรือเป็นพาหนะส่งต่อของสถานพยาบาลเอกชน ให้สถานพยาบาลต้นทางหรือปลายทางที่เป็น "ผู้ขอใช้พาหนะ" เป็นผู้เบิกจ่ายให้กับสถานพยาบาลเจ้าของพาหนะ

8. กรณีปลุกถ่ายไต

หลักเกณฑ์เงื่อนไขการเบิกจ่าย

ผู้รับบริจาค 1) ผู้รับบริจาคต้องมีสิทธิ อปท. และมีการลงทะเบียนเบิกจ่ายตรง

2) เป็นผู้ป่วยไตวายเรื้อรังระยะสุดท้าย

3) มีคุณสมบัติตามที่แพทย์ศากำหนด

ผู้บริจาค 1) ผู้บริจาคเป็นสิทธิใดก็ได้

2) มีคุณสมบัติตามที่แพทย์ศากำหนด

3. การเข้ารับการรักษาพยาบาลในสถานพยาบาลเอกชน

ผู้มีสิทธิสวัสดิการรักษายาบาลของพนักงานส่วนท้องถิ่น สามารถเข้ารับการรักษาพยาบาลในสถานพยาบาลของเอกชนได้ตามหลักเกณฑ์ เงื่อนไขที่กำหนดตามระเบียบกระทรวงมหาดไทยว่าด้วยเงินสวัสดิการเกี่ยวกับการรักษายาบาลของพนักงานส่วนท้องถิ่น พ.ศ.2557 ดังนี้

1) การรักษายาบาลในสถานพยาบาลของเอกชน ตามประกาศหลักเกณฑ์ที่กระทรวงมหาดไทยกำหนดประเภทผู้ป่วยใน

2) การเข้ารับการรักษาพยาบาลในสถานพยาบาลของเอกชนประเภทผู้ป่วยในเฉพาะกรณีที่มีสิทธิหรือบุคคลในครอบครัวเป็นผู้ป่วยฉุกเฉินตามกฎหมายว่าด้วยการแพทย์ฉุกเฉิน

การเข้ารับบริการในกรณีดังกล่าวนี้ เป็นการเข้ารับบริการกรณีเป็นผู้ป่วย ฉุกเฉินตามเกณฑ์การคัดแยกผู้ป่วยฉุกเฉินที่สถาบันการแพทย์ฉุกเฉินแห่งชาติกำหนด โดยแบ่งเป็น

ผู้ป่วยฉุกเฉินวิกฤติ หมายถึง บุคคลซึ่งได้รับบาดเจ็บหรือมีอาการป่วย กะทันหันซึ่งมีภาวะคุกคามต่อชีวิต ซึ่งหากไม่ได้รับปฏิบัติการแพทย์ทันทีเพื่อแก้ไขระบบหายใจ ระบบไหลเวียนเลือดหรือระบบประสาทแล้ว ผู้ป่วยจะมีโอกาสเสียชีวิตได้สูง หรือทำให้การบาดเจ็บหรืออาการป่วยของผู้ป่วยฉุกเฉินนั้นรุนแรงขึ้นหรือเกิดภาวะแทรกซ้อนขึ้นได้อย่างฉับไว

ผู้ป่วยฉุกเฉินเร่งด่วน หมายถึง บุคคลที่ได้รับบาดเจ็บหรือมีอาการป่วยซึ่งมี ภาวะเฉียบพลันมากหรือเจ็บปวดรุนแรงอันจำเป็นต้องได้รับปฏิบัติการแพทย์อย่างรีบด่วน มิฉะนั้น จะทำให้การบาดเจ็บหรืออาการป่วยของผู้ป่วยฉุกเฉินนั้นรุนแรงขึ้นหรือเกิดภาวะแทรกซ้อนขึ้นซึ่งส่งผลให้เสียชีวิตหรือพิการในระยะต่อมาได้

ผู้ป่วยฉุกเฉินไม่รุนแรง หมายถึง บุคคลซึ่งได้รับบาดเจ็บหรือมีอาการป่วย ซึ่งมีภาวะเฉียบพลันไม่รุนแรง อาจารย์รับปฏิบัติการแพทย์ได้ในช่วงระยะเวลาหนึ่งหรือเดินทางไปรับบริการสาธารณสุขด้วยตนเองได้ แต่จำเป็นต้องใช้ทรัพยากรและหากปล่อยไว้เกินเวลาอันสมควรแล้ว จะทำให้การบาดเจ็บหรืออาการป่วยของผู้ป่วยฉุกเฉินนั้นรุนแรงขึ้นหรือเกิดภาวะแทรกซ้อนขึ้นได้

ทั้งนี้ในการเบิกจ่ายค่ารักษาพยาบาล กรณีผู้ป่วยฉุกเฉินวิกฤติ และผู้ป่วยฉุกเฉินเร่งด่วน สถานพยาบาลเอกชนจะเป็นผู้ส่งข้อมูลมาขอรับค่าใช้จ่ายจาก สปสช. ตามอัตราที่กำหนด แทนผู้มีสิทธิ

ส่วนกรณีผู้ป่วยฉุกเฉินไม่รุนแรง ผู้มีสิทธิจะต้องสำรองเงินจ่ายให้แก่ สถานพยาบาลเอกชน และสถานพยาบาลเอกชนจะออกใบเสร็จให้แก่ผู้มีสิทธิ เพื่อส่งเบิกที่ต้นสังกัดและต้นสังกัดส่งมายัง สปสช. ต่อไป โดยอัตราการจ่ายจะเป็นไปตามที่กระทรวงมหาดไทยกำหนด

3) การเข้ารับการรักษาพยาบาลในสถานพยาบาลของเอกชนที่กระทรวงการคลัง หรือ กระทรวงมหาดไทยกำหนด ประเภทผู้ป่วยนอกเป็นครั้งคราว เพราะเหตุที่สถานพยาบาลของทางราชการมีความจำเป็นต้องส่งตัวให้แก่สถานพยาบาลของเอกชนนั้น ทั้งนี้ ไม่ว่าจะเป็สถานพยาบาลของเอกชน ตามระเบียบหรือไม่ก็ตาม

การเข้ารับการรักษาในกรณีนี้ เช่น กรณีที่แพทย์ผู้ให้การรักษา วินิจฉัย และรับรองว่ามีความเจ็บป่วยที่ต้องรักษาในกรณีการรักษาทดแทนไตในผู้ป่วยไตวายเรื้อรัง ด้วยวิธีไตเทียม แต่สถานพยาบาลของทางราชการที่ผู้ป่วยได้ลงทะเบียนเบิกจ่ายตรงไว้มีความจำเป็น ต้องส่งตัวไปรับการรักษาพยาบาลในสถานพยาบาลของทางเอกชนแทน เป็นต้น

การจ่ายเงินสวัสดิการเกี่ยวกับการรักษาพยาบาลให้จ่ายเป็นค่ารักษาพยาบาล โดยให้เป็นไปตามหลักเกณฑ์ ประเภท และอัตราที่กระทรวงการคลังกำหนดตามพระราชกฤษฎีกาว่าด้วยเงินสวัสดิการเกี่ยวกับการรักษาพยาบาล

แนวทางปฏิบัติในการเข้ารับบริการรักษาพยาบาลของผู้มีสิทธิ อปท.

ข้อมูลสิทธิ อปท.	ข้อมูลเบิกจ่ายตรง	สถานพยาบาล	ผู้มีสิทธิ
กรณีไม่มีข้อมูลสิทธิ บนเว็บตรวจสอบสิทธิ	ไม่สามารถลงทะเบียน เบิกจ่ายตรง	กรณีผู้ป่วยนอก - เก็บเงิน - ออกใบเสร็จ กรณีผู้ป่วยใน - ใช้หนังสือรับรอง สิทธิจากต้นสังกัด - บันทึกข้อมูลเบิก มาที่ สปสช.	กรณีผู้ป่วยนอก - นำใบเสร็จไปเบิกคืน (โดยติดต่อที่นายทะเบียน หน่วยงานต้นสังกัดของ ตนเอง) กรณีผู้ป่วยใน - รับบริการโดยไม่ต้อง สำรองจ่าย - แจ้งขอลงทะเบียนสิทธิ อปท. ที่หน่วยงาน ต้นสังกัดของตนเอง
กรณีมีข้อมูลสิทธิ บนเว็บตรวจสอบสิทธิ	- ไม่มีข้อมูลเบิกจ่าย ตรงในโปรแกรม NHSO Client <u>หรือ</u> - มีข้อมูลเบิกจ่ายตรง ในโปรแกรม NHSO Client แต่เข้ารับ การรักษาพยาบาล ไม่ตรง สถานพยาบาล ที่ลงทะเบียนไว้	กรณีผู้ป่วยนอก - ขอเลขอนุมัติ (กรณี อุบัติเหตุฉุกเฉิน กรณีผู้ป่วยใน - ขอเลขอนุมัติทุกครั้ง โดยทั้ง 2 กรณี - ให้บริการโดยไม่เก็บเงิน - บันทึกข้อมูลเบิกมาที่ สปสช. - ให้บริการลงทะเบียน เบิกจ่ายตรงตาม ความประสงค์ของผู้มีสิทธิ	- เข้ารับบริการโดยไม่ต้อง สำรองจ่าย - แจ้งขอลงทะเบียนเบิกจ่าย ตรงตามความประสงค์ - เกิดสิทธิเบิกจ่ายตรงตาม รอบทุกวันที่ 4 และ 18 ของเดือน
กรณีมีข้อมูลสิทธิ บนเว็บตรวจสอบสิทธิ	- มีข้อมูลเบิกจ่ายตรง และรักษาในสถาน พยาบาลที่ลงทะเบียน เบิกจ่ายตรง	กรผู้ป่วยนอก - ใช้เสนออนุมัติเดิม ที่ลงทะเบียนไว้ กรณีผู้ป่วยใน - ขอเลขอนุมัติทุกครั้ง	เข้ารับบริการโดยไม่ต้อง สำรองจ่าย



3

ขั้นตอนปฏิบัติในการเบิกค่ารักษาพยาบาล
กรณีสำรองจ่าย



แนวทางปฏิบัติในการเบิกค่ารักษาพยาบาล (ใบเสร็จรับเงิน)

สำนักงานหลักประกันสุขภาพแห่งชาติ (สปสช.) ได้ดำเนินการพัฒนาโปรแกรมระบบลงทะเบียนบุคลากรองค์กรปกครองส่วนท้องถิ่น เพื่อให้นายทะเบียนขององค์กรปกครองส่วนท้องถิ่นส่งข้อมูลทะเบียนผู้มีสิทธิพนักงานส่วนท้องถิ่นและบุคคลในครอบครัวมายัง สปสช. รวมทั้งโปรแกรมดังกล่าวใช้สำหรับส่งข้อมูลการเบิกจ่ายกรณีสำรองจ่ายของพนักงานส่วนท้องถิ่นมาเบิกจ่ายยัง สปสช. ด้วย

บทบาทหน้าที่ขององค์กรปกครองส่วนท้องถิ่นต้นสังกัด

ก่อนการส่งเบิกใบเสร็จ

1. นายทะเบียนต้องมีการลงทะเบียนข้อมูลผู้มีสิทธิและบุคคลในครอบครัวในระบบลงทะเบียนบุคลากรองค์กรปกครองส่วนท้องถิ่นมายัง สปสช. ก่อน
2. แจ้งเลขที่บัญชีธนาคารของหน่วยงานเพื่อใช้ในการรับโอนเงินค่ารักษาพยาบาล ซึ่งไม่ใช่บัญชีของกองทุนหลักประกันสุขภาพท้องถิ่น

ขั้นตอนการส่งเบิกใบเสร็จ

1. ผู้มีสิทธิส่งใบเสร็จค่ารักษาพยาบาลและเอกสาร/หลักฐานประกอบการเบิกจ่ายให้กับเจ้าหน้าที่หน่วยงานต้นสังกัด
2. เจ้าหน้าที่ผู้รับผิดชอบการส่งเบิกใบเสร็จตรวจสอบความถูกต้องของใบเสร็จ/เอกสารหลักฐานประกอบการเบิกจ่ายค่ารักษาพยาบาล
3. เจ้าหน้าที่บันทึกข้อมูลส่งเบิกในโปรแกรมระบบทะเบียนบุคลากรองค์กรปกครองส่วนท้องถิ่นตามอัตราและหลักเกณฑ์เงื่อนไขที่กำหนด พร้อมทั้งสแกนใบเสร็จ และเอกสารหลักฐานประกอบการเบิกจ่ายส่งเบิกมาในโปรแกรมระบบทะเบียนบุคลากรองค์กรปกครองส่วนท้องถิ่น
4. จัดเก็บเอกสารฉบับจริงที่ส่งเบิกทั้งหมดไว้ ณ หน่วยงานต้นสังกัด เพื่อการตรวจสอบภายหลัง

หลังการส่งเบิกใบเสร็จ

1. ติดตาม ตรวจสอบสถานะคำร้องที่ส่งเบิก
2. ตรวจสอบความถูกต้องของรายการโอนเงินภายหลังได้รับการโอนเงินจาก สปสช. จากรายงานของโปรแกรมระบบทะเบียนบุคลากรองค์กรปกครองส่วนท้องถิ่น

3. ตรวจสอบความถูกต้องของรายการโอนเงินภายหลังได้รับการโอนเงินจาก สปสช. จากรายงานของโปรแกรมระบบทะเบียนบุคลากรองค์กรปกครองส่วนท้องถิ่น
4. ออกใบเสร็จรับเงินให้แก่ สปสช. ภายหลังได้รับเงินโอนจาก สปสช.
5. จ่ายเงินคืนให้แก่ผู้มีสิทธิ
6. กรณีข้อมูลไม่ได้รับการอนุมัติการเบิกจ่ายการ สปสช. ให้เจ้าหน้าที่ผู้รับผิดชอบดำเนินการแก้ไข/ส่งเอกสารหลักฐานเพิ่มเติมตามเหตุผลที่แจ้งในโปรแกรมระบบทะเบียนทะเบียนบุคลากรองค์กรปกครองส่วนท้องถิ่น
7. โอนเงินคืนกรณีพบความคลาดเคลื่อนในการพิจารณาจ่ายชดเชย หรือได้รับหนังสือแจ้งการเรียกคืนเงินจากสำนักงานหลักประกันสุขภาพแห่งชาติ (สปสช.)
8. ขออุทธรณ์กรณีไม่เห็นด้วยกับผลการพิจารณาจ่ายชดเชยของ สปสช.

การเตรียมใบเสร็จรับเงินค่ารักษาพยาบาลและเอกสารประกอบ เพื่อส่งเบิกค่ารักษาพยาบาล กรณีสำรองจ่าย จากสำนักงานหลักประกันสุขภาพแห่งชาติ

ใบเสร็จรับเงินค่ารักษาพยาบาล หมายถึง หลักฐานที่สถานพยาบาลออกให้แก่ผู้เข้ารับบริการ เพื่อแสดงถึงการชำระเงินค่ารักษาพยาบาลให้แก่สถานพยาบาล เช่น ค่าตรวจทางห้องปฏิบัติการ ค่าเอ็กซเรย์ ค่ากายภาพบำบัด ค่ายา ค่าอุปกรณ์ในการบำบัดรักษาโรค เป็นต้น

กรณีสำรองจ่าย หมายถึง การที่ผู้มีสิทธิและบุคคลในครอบครัวเข้ารับการรักษาที่สถานพยาบาลที่ยังไม่ได้ลงทะเบียนเบิกจ่ายตรง และต้องมีการจ่ายเงินค่ารักษาพยาบาลไปก่อน แล้วจึงนำใบเสร็จรับเงินมายื่นเบิกค่ารักษาพยาบาลที่ต้นสังกัด

ขั้นตอนการเตรียมใบเสร็จ และ เอกสารต่าง ๆ เพื่อส่งเบิกมี ดังนี้

1. ให้ **ผู้มีสิทธิ** เป็นผู้ยื่นใบเบิกเงินสวัสดิการเกี่ยวกับการรักษาพยาบาลของพนักงานส่วนท้องถิ่น (แบบ 7131) และหลักฐานการรับเงิน (ใบเสร็จรับเงิน) พร้อมลงลายมือชื่อ รับรองว่า **"ข้าพเจ้าขอรับรองว่า ได้สำรองจ่ายเงินเพื่อเป็นค่ารักษาพยาบาลไปจริงทุกประการ"** ในใบเสร็จรับเงินทุกฉบับ
2. เมื่อผู้บังคับบัญชาได้ตรวจสอบแล้วเห็นว่า ผู้ขอรับเงินเป็นผู้มีสิทธิได้รับเงินสวัสดิการเกี่ยวกับการรักษาพยาบาลตามระเบียบกระทรวงมหาดไทยว่าด้วยเงินสวัสดิการเกี่ยวกับการรักษาพยาบาลของพนักงานส่วนท้องถิ่น ให้ลงลายมือชื่อรับรองในแบบ 7131

ขั้นตอนปฏิบัติในการเบิกค่ารักษาพยาบาล กรณีสำรองจ่าย

3

3. ดำเนินการส่งแบบ 7131 และใบเสร็จรับเงิน พร้อมกับเอกสารประกอบการ เบิกต่าง ๆ ให้กับเจ้าหน้าที่ผู้รับผิดชอบส่งเบิกใบเสร็จ โดยตรวจสอบการมีสิทธิเบิกจ่ายค่ารักษาพยาบาลให้เป็นไปตามระเบียบ หลักเกณฑ์ และอัตราที่กระทรวงการคลังกำหนดไว้ แล้วดำเนินการส่งเบิกตามระเบียบของหน่วยงานองค์กรปกครองส่วนท้องถิ่น

4. เมื่อผ่านการพิจารณาจากหน่วยงานต้นสังกัดในข้อที่ 2 และข้อที่ 3 แล้ว ให้เจ้าหน้าที่ทำการบันทึกข้อมูลและแนบไฟล์สแกนใบเสร็จรับเงินและเอกสารหลักฐานอื่นๆ ยกเว้นแบบ 7131 เข้าสู่โปรแกรม เพื่อรอการพิจารณาจาก สำนักงานหลักประกันสุขภาพแห่งชาติ

การเตรียมใบเสร็จและ เอกสาร/หลักฐานประกอบการเบิกค่ารักษาพยาบาลที่ต้องส่งเพิ่มเติม

ลำดับที่	กรณี	เอกสาร/หลักฐานที่แนบ
1	กรณีชื่อ-สกุลไม่ตรงกับฐานข้อมูลของ สปสช.	- สำเนาหลักฐานการเปลี่ยนชื่อสกุล - สำเนาทะเบียนสมรส - สำเนาสูติบัตร(กรณีในใบเสร็จระบุว่า เป็นบุตรของนาง/นางสาว....)
2	กรณีมีการเบิกยานอกบัญชีหลักแห่งชาติ	- หนังสือรับรองเหตุผลและความจำเป็นในการเลือกใช้นยานอกบัญชีหลักแห่งชาติของแพทย์ตามเหตุผลข้อ A ถึง E (F ไม่สามารถเบิกได้) (หนังสือกระทรวงการคลังที่ กค. 0422.2/ว111 ลงวันที่ 24 ก.ย.55 เรื่อง การระบุเหตุผลการใช้ยานอกบัญชีหลักเพื่อประกอบการเบิกจ่าย)
3	กรณีที่ส่งเบิกค่าฟอกเลือดด้วยเครื่องไตเทียมที่สถานพยาบาลของเอกชน	- หนังสือส่งตัวจากแพทย์สถานพยาบาลของรัฐเพื่อส่งตัวไปรับบริการฟอกเลือดด้วยเครื่องไตเทียม ณ สถานพยาบาลเอกชน
4	กรณีบุคคลในครอบครัวที่มีสิทธิประกันสังคม	ต้องแนบหลักฐานรับรองจากประกันสังคมว่าเบิกจ่ายจากสิทธิประกันสังคมครบตามที่ประกันสังคมกำหนดแล้ว และสามารถใช้สิทธิ อปท. เบิกส่วนต่างได้ แต่เฉพาะการเข้ารับการรักษาในสถานพยาบาลรัฐ 1. เบิกส่วนเกินการคลอดได้ทุกครรภ์ โดยเบิกส่วนที่เกินจาก 15,000 บาท (เริ่ม 1 ม.ค.65)

ขั้นตอนปฏิบัติในการเบิกค่ารักษาพยาบาล กรณีสำรองจ่าย

3

ลำดับที่	กรณี	เอกสาร/หลักฐานที่แนบ
		2. กรณีค่าพอกไตส่วนที่เกินจาก 1,500 บาท 3. กรณีการเบิกค่าวางเส้น vascular access ซ้ำภายใน 2 ปี 4. กรณีทำฟัน ส่วนเกินจาก 900 บาท ต่อปี ให้เบิกจ่ายจากสิทธิ อปท. แต่ไม่เกินอัตราที่กำหนด โดยให้เบิกจ่ายในระบบใบเสร็จ
5	กรณีเบิกค่ารักษาพยาบาลด้วยวิธีการแพทย์แผนไทยและการแพทย์ทางเลือก (ว.447) ซึ่งได้แก่ <ul style="list-style-type: none"> - ค่ายาสมุนไพร - ค่าบริการฝังเข็ม - ค่านวด - ค่าอบไอน้ำสมุนไพร - ทับหม้อเกลือ 	- ใบรับรองแพทย์จากแพทย์แผนปัจจุบันที่มีใบอนุญาตเป็นผู้ประกอบวิชาชีพเวชกรรมหรือแพทย์ผู้มีใบประกอบโรคศิลปะสาขาการแพทย์แผนไทยประเภทการนวดไทย หรือประเภทเวชกรรมไทยหรือสาขาการแพทย์แผนไทยประยุกต์ ซึ่งใบรับรองแพทย์ต้องระบุถึง "ความจำเป็นในการรักษาหรือฟื้นฟูสมรรถภาพกรณีที่ต้องรักษาพยาบาลด้วยวิธีการแพทย์แผนไทยและการแพทย์ทางเลือก"
6	กรณีที่นอนพักรักษาตัวประเภทผู้ป่วยใน ณ สถานพยาบาลเอกชน	- ใบรับรองจากแพทย์ผู้รักษาของสถานพยาบาลเอกชน ที่ระบุถึงความจำเป็นรับตัวในการเข้ารับการรักษาพยาบาล - ใบแสดงรายละเอียดค่าใช้จ่ายต่างๆ เกี่ยวกับรักษาพยาบาลในครั้งนั้น
7	กรณีตรวจสอบสุขภาพประจำปี (ได้เฉพาะผู้มีสิทธิไม่รวมครอบครัว)	- ใบแสดงรายการที่ได้รับการตรวจสอบสุขภาพประจำปีตามที่กระทรวงการคลังกำหนด ** ทั้งนี้ : ผู้มีสิทธิสามารถเข้ารับบริการในระบบเบิกจ่ายตรงได้โดยไม่ต้องสำรองจ่าย
8	กรณีที่มีการซื้ออวัยวะเทียมและอุปกรณ์ในการบำบัดโรค ยา เลือดและส่วนประกอบของเลือด หรือส่งต่อเพื่อไปรับการตรวจวินิจฉัยทางห้องทดลองหรือโดยวิธีการเอ็กซเรย์อื่น ที่ไม่มีจำหน่ายหรือไม่อาจให้บริการได้ในสถานพยาบาลของรัฐ	- ประกอบด้วยหลักฐานให้ครบทั้ง 3 รายการดังนี้ หนังสือรับรองจากแพทย์ผู้ตรวจรักษาหรือหัวหน้าสถานพยาบาลตามแบบที่กระทรวงการคลังกำหนด ให้ผู้มีสิทธิหรือบุคคลในครอบครัวซื้อหรือรับการตรวจทางห้องทดลอง หรือโดยวิธีการเอ็กซเรย์จากสถานที่อื่นซึ่งอยู่ในประเทศไทย

ขั้นตอนปฏิบัติในการเบิกค่ารักษาพยาบาล กรณีสำรองจ่าย

3

ลำดับที่	กรณี	เอกสาร/หลักฐานที่แนบ
		2. ใบคำสั่งการรักษา (ใบสั่งยา) / ใบส่งตรวจทางห้องทดลอง/ใบส่งตรวจโดยวิธีการเอ็กซเรย์ของแพทย์ ผู้ตรวจรักษาจากสถานพยาบาลรัฐ ใบเสร็จจ่ายยา / ใบเสร็จค่าส่งตรวจทางห้องทดลอง ใบเสร็จค่าเอ็กซเรย์
9	กรณีเบิกอวัยวะเทียมและอุปกรณ์ในการบำบัดโรค ที่มีลักษณะ ขอบ่งชี้ในการใช้ และ คุณสมบัติ ของ แพทย์ ผู้สั่ง ใช้ เป็นการเฉพาะ ซึ่งได้แก่ <ul style="list-style-type: none"> - ชุดเครื่องกระตุ้นไฟฟ้าของสมองส่วนลึก - ชุดประสาทหูเทียม - ชุดเครื่องช่วยฟังชนิดฝังในกระดูก - เครื่องอัดอากาศขณะหายใจเข้า(Continuous Positive Airway Pressure - CPAP) เป็นต้น - รถเข็นคนพิการ 	<ul style="list-style-type: none"> - ใบรับรองแพทย์ผู้ทำการผ่าตัดที่ต้องระบุข้อบ่งชี้ให้ครบทุกข้อตามอวัยวะเทียมและอุปกรณ์ในการบำบัดโรคที่จำเป็นต้องใช้ - หลักฐานการตรวจต่าง ๆ ที่รับรองโดยแพทย์ผู้ทำการรักษา/ผ่าตัดเพื่อประกอบการเบิกจ่าย (ตามหนังสือกระทรวงการคลัง ที่ กค 0416.4/ พิเศษ ๖484 ลงวันที่ 21 ธ.ค.60)
10	การเบิกค่าพาหนะรถส่งต่อ	<ul style="list-style-type: none"> - เบิกจ่ายตรงกับทางโรงพยาบาลเท่านั้น ไม่สามารถเบิกด้วยใบเสร็จรับเงินได้ (ตามหนังสือกระทรวงการคลังที่ กค 0416.4/ พิเศษ ๖76 ลงวันที่ 21 ธ.ค.60)
11	ค่าบริการทางทันตกรรม	<ul style="list-style-type: none"> - อัตราค่าบริการ ตามหนังสือกระทรวงการคลัง ที่ กค 0416.4/พิเศษ ๖246 ลงวันที่ 16 มิ.ย.59) เริ่มตั้งแต่ 1 ต.ค.59 - แนบบใบแสดงรายการค่ารักษาพยาบาลเพิ่มเติม - หมวดที่ 13 เป็น อาจมีส่วนที่ต้องร่วมจ่าย
12	ค่าเวชภัณฑ์ที่มีใบยา	<ul style="list-style-type: none"> - แนบบใบแสดงรายการค่ารักษาพยาบาลเพิ่มเติม - กรณีที่ใช้ในโรงพยาบาล เบิกได้ตามสถานพยาบาลเรียกเก็บ กรณีนำกลับบ้านเบิกได้ 8 รายการ เท่านั้น <ol style="list-style-type: none"> 1. สายให้อาหารผ่านจมูกสู่กระเพาะอาหาร 2. ถุงเก็บสิ่งขับถ่ายจากลำไส้ 3. สายสวนปัสสาวะสำหรับเด็ก 4. สายสวนปัสสาวะ ชนิดใช้ระยะชนิด 2 ทาง 5. ถุงเก็บน้ำปัสสาวะแบบติดกาวสำหรับเด็ก 6. ถุงเก็บน้ำปัสสาวะซึ่งต่อจากสายสวนระยะยาว ชนิดใบใหญ่ 7. ถุงเก็บน้ำปัสสาวะจากรูเปิดหน้าท้องชนิดใช้ระยะยาว 8. ถุงเก็บน้ำปัสสาวะจากรูเปิดหน้าท้องชนิดใช้ระยะสั้น



ภาคผนวก

คำถามที่พบบ่อย

คำถามเรื่องการใช้สิทธิ

1. กรณีคู่สมรสของผู้มีสิทธิเป็นชาวต่างชาติจะสามารถใช้สิทธิสวัสดิการพนักงานส่วนท้องถิ่นได้หรือไม่

ตอบ สามารถใช้สิทธิได้ต่อเมื่อได้จดทะเบียนสมรสถูกต้องตามกฎหมาย

2. ผู้มีสิทธิเป็นชายไทยนับถือศาสนาอิสลาม รับบาราชการในจังหวัดนราธิวาสสามารถเบิกค่ารักษาพยาบาลให้คู่สมรส จำนวน 4 คนได้หรือไม่

ตอบ โดยหลักการผู้มีสิทธิจะเบิกค่ารักษาพยาบาลให้กับคู่สมรสได้เพียง 1 คนเท่านั้น แต่มีข้อยกเว้นให้สำหรับผู้มีสิทธิ (ชาย) ที่นับถือศาสนาอิสลามและมีภูมิลำเนาอยู่ใน 4 จังหวัด ชายแดนภาคใต้ (สตูล ปัตตานี ยะลา และนราธิวาส) และจดทะเบียนสมรสตามหลักศาสนาอิสลาม (จดทะเบียน ณ สำนักงานคณะกรรมการกลางอิสลามใน 4 จังหวัดชายแดนใต้) หากเป็นไปตามหลักเกณฑ์ดังกล่าว ผู้มีสิทธิสามารถเบิกค่ารักษาพยาบาลให้กับคู่สมรส ทั้ง 4 คนได้

3. คู่สมรสของผู้มีสิทธิ อปท. มีสิทธิประกันสังคม แต่ไม่เข้ารับการรักษาพยาบาลในโรงพยาบาลที่เลือกไว้ (โรงพยาบาลตามหน้าบัตร) โดยเข้าการรักษาพยาบาลในโรงพยาบาลของรัฐสามารถเบิกค่ารักษาพยาบาลจากคู่สมรสที่มีสิทธิ อปท. ได้หรือไม่

ตอบ ไม่สามารถเบิกได้ เพราะการที่ผู้มีสิทธิประกันสังคมไม่เข้ารับการรักษาพยาบาลในโรงพยาบาลที่เลือกไว้ โดยไปเข้ารับการรักษาในโรงพยาบาลอื่น เป็นการไม่ปฏิบัติตามเงื่อนไขของสำนักงานประกันสังคม แต่ก็ไม่ถือเป็นเหตุให้หมดสิทธิประกันสังคม จึงไม่สามารถนำค่ารักษาพยาบาลดังกล่าวมาเบิกจากทางคู่สมรสที่มีสิทธิ อปท. ได้

4. สามีเคยใช้สิทธิเบิกค่ารักษาพยาบาลของบุตร 1 คน แล้วต่อมาได้จดทะเบียนหย่า โดยภรรยาเป็นผู้ดูแลบุตรและเบิกค่ารักษาพยาบาลให้บุตรเอง หากสามีจดทะเบียนสมรส มีบุตร 3 คน มีสิทธิเบิกค่ารักษาพยาบาลบุตรทั้ง 3 คน ได้หรือไม่

ตอบ การนำค่ารักษาพยาบาลของบุตรมาเบิกจ่าย สามารถนำค่ารักษาพยาบาลของบุตรมาเบิกจ่ายได้ เฉพาะบุตรลำดับที่ 1-3 โดยนับเรียงลำดับการเกิดก่อนหลัง ทั้งนี้ ไม่ว่าจะเกิดจากการสมรส ครั้งใด หรืออยู่ในอุปการะเลี้ยงดูหรืออยู่ในอำนาจปกครองของตนหรือไม่ ดังนั้น จึงเบิกได้เฉพาะบุตรที่เกิดกับภรรยาใหม่ลำดับที่ 1 และ 2 เท่านั้น บุตรลำดับ ที่ 3 เบิกไม่ได้

คำถามที่พบบ่อย

คำถามเรื่องค่ารักษาพยาบาล

1. ค่าถังออกซิเจนเบิกได้หรือไม่

ตอบ ถังออกซิเจนไม่สามารถเบิกได้ เพราะไม่ใช่อุปกรณ์ที่กำหนดตามหนังสือเวียน กรมบัญชีกลาง ด่วนที่สุด กค 0422.2/พิเศษ ว1 ลงวันที่ 4 ธันวาคม 2556 แต่ค่าออกซิเจน สามารถเบิกได้ ดังนั้น กรณีผู้ป่วยซื้อถังออกซิเจน (พร้อมออกซิเจน) กลับบ้าน จะสามารถเบิกได้เฉพาะค่าออกซิเจน เท่านั้น และเมื่อต้องเติมออกซิเจนใหม่ หากนำมาเติมที่สถานพยาบาลก็สามารถเบิกได้

2. ผู้ป่วยมีความจำเป็นต้องส่งตัวไปรับการรักษาที่โรงพยาบาลอื่น สามารถเบิกค่าพาหนะ (รถ Refer) ได้หรือไม่

ตอบ สามารถเบิกได้ในระบบเบิกจ่ายตรง ซึ่งจะต้องให้สถานพยาบาลที่ส่งตัวเป็นผู้เบิก ค่ารักษาพยาบาลแทนเท่านั้น (อ้างอิงประกาศกระทรวงการคลัง เรื่อง หลักเกณฑ์กระทรวงการคลัง ว่าด้วยการเบิกค่าพาหนะส่งต่อผู้ป่วย ที่ กค 0422.2/ว 76 ลงวันที่ 29 กุมภาพันธ์ 2555) ในกรณีที่ ส่งเบิกค่ารักษาพยาบาลในระบบใบเสร็จรับเงินจะไม่สามารถค่ารักษาพยาบาลดังกล่าวได้

3. บุคคลในครอบครัวของผู้มีสิทธิเบิกค่าตรวจสุขภาพประจำปีได้หรือไม่

ตอบ ไม่สามารถเบิกได้ค่าตรวจสุขภาพประจำปีสามารถเบิกได้เฉพาะเจ้าของสิทธิ (ข้าราชการ ข้าราชการครู ลูกจ้างประจำ หรือผู้รับเบี้ยหวัดบ้านานาญ) เท่านั้น

4. กรณีบุคคลในครอบครัวมีสิทธิประกันสังคม เข้ารับการรักษาพยาบาลในสถานพยาบาลที่เลือกไว้ (โรงพยาบาลตามหน้าบัตร) แต่ประกันสังคมไม่มีสิทธิประโยชน์ เช่น ครอบฟันแท้ สามารถนำมาเบิกกับสิทธิสวัสดิการพนักงานส่วนท้องถิ่นได้หรือไม่

ตอบ การครอบฟันแท้สิทธิประกันสังคมไม่มีคุ้มครอง ในส่วนนี้ผู้มีสิทธิสามารถนำมาเบิกกับทางราชการได้ โดยสามารถเบิกได้ตามที่หลักเกณฑ์ที่กำหนดตามหนังสือเวียนกรม

ระเบียบ/ประกาศ ที่เกี่ยวข้อง

ระเบียบกระทรวงมหาดไทย

ระเบียบกระทรวงมหาดไทยว่าด้วยเงินสวัสดิการเกี่ยวกับการรักษาพยาบาลของพนักงานส่วนท้องถิ่น พ.ศ. 2557

ระเบียบกระทรวงมหาดไทยว่าด้วยเงินสวัสดิการเกี่ยวกับการรักษาพยาบาลของพนักงานส่วนท้องถิ่น (ฉบับที่ 2) พ.ศ. 2561

ระเบียบกระทรวงการคลัง

หนังสือกระทรวงการคลัง ที่ กค 0422.2/พิเศษ ว 1 ลงวันที่ 4 ธันวาคม 2556

เรื่อง ประเภทและอัตราค่าอวัยวะเทียมและอุปกรณ์ในการบำบัดรักษาโรค

หนังสือกระทรวงการคลัง ที่ กค 0417/ว 160 ลงวันที่ 10 พฤศจิกายน 2549

เรื่อง การเบิกจ่ายตรงค่ารักษาพยาบาลทดแทนไตในผู้ป่วยไตวายเรื้อรังด้วยวิธีไตเทียม
กรณีส่งต่อผู้ป่วย

หนังสือกระทรวงการคลัง ที่ กค 0417/ว 161 ลงวันที่ 10 พฤศจิกายน 2549

เรื่อง การเบิกจ่ายตรงค่ารักษาพยาบาลทดแทนไตในผู้ป่วยไตวายเรื้อรังด้วยวิธีไตเทียม
กรณีส่งต่อผู้ป่วย

หนังสือกระทรวงการคลัง ที่ กค 0417/ว 177 ลงวันที่ 24 พฤศจิกายน 2549

เรื่อง อัตราค่าบริการสาธารณสุขเพื่อใช้สำหรับการเบิกจ่ายค่ารักษาพยาบาลในสถานพยาบาล
ของทางราชการ

หนังสือกระทรวงการคลัง ที่ กค 0417/ว 83 ลงวันที่ 2 มีนาคม 2550

เรื่อง การเบิกจ่ายค่ารักษาพยาบาลทดแทนไตในผู้ป่วยไตวายเรื้อรังด้วยวิธีไตเทียม กรณีที่มีสิทธิ
ซ้ำซ้อนกับสิทธิประกันสังคม

หนังสือกระทรวงการคลัง ที่ 0422.2/ว 442 ลงวันที่ 23 ธันวาคม 2551

เรื่อง การเบิกจ่ายค่ารักษาพยาบาลผู้ป่วยโรคมะเร็งที่มีความจำเป็นต้องเข้ารับบริการรังสีรักษา
ในสถานพยาบาลของเอกชน

หนังสือกระทรวงการคลัง ที่ กค 0422.2/ว 118 ลงวันที่ 29 มีนาคม 2554

เรื่อง อัตราค่าบริการสาธารณสุขเพื่อใช้สำหรับการเบิกจ่ายค่ารักษาพยาบาลสิทธิสวัสดิการ
รักษาพยาบาลข้าราชการ หมวด 5 ค่าเวชภัณฑ์ที่มีโซ่ยา

ระเบียบ/ประกาศ ที่เกี่ยวข้อง

หนังสือกระทรวงการคลัง ที่ กค 0422.2/ว 447 ลงวันที่ 12 พฤศจิกายน 2558

เรื่อง อัตราค่าบริการสาธารณสุขเพื่อใช้สำหรับการเบิกจ่ายค่ารักษาพยาบาลของทางราชการ
หมวดที่ 15 ค่าบริการฝังเข็มและค่าบริการการให้การบำบัดของ ผู้ประกอบโรคศิลปะอื่น

หนังสือกระทรวงการคลัง ที่ กค 04222/ 72 ลงวันที่ 28 กุมภาพันธ์ 2555

เรื่อง ข้อความเข้าใจกรณีการเบิกจ่ายประเภทวิตามิน

หนังสือกระทรวงการคลัง ที่ กค 0422.2/ 76 ลงวันที่ 29 กุมภาพันธ์ 2555

เรื่อง หลักเกณฑ์กระทรวงการคลังว่าด้วยการเบิกจ่ายค่าพาหนะส่งต่อผู้ป่วย

หนังสือกระทรวงการคลัง ที่ กค 0422.2/ว 111 ลงวันที่ 24 กันยายน 2555

เรื่อง การระบุเหตุผลการใช้ยานอกบัญชียาหลักแห่งชาติเพื่อใช้ประกอบการเบิกจ่าย

หนังสือกระทรวงการคลัง ที่ กค 0422.2/พิเศษ ว 1 ลงวันที่ 4 ธันวาคม 2556

เรื่อง ประเภทและอัตราค่าอวัยวะเทียมและอุปกรณ์ในการบำบัดรักษาโรค

หนังสือกระทรวงการคลัง ที่ กค 0422.2/พิเศษ ว 2 ลงวันที่ 4 ธันวาคม 2556

เรื่อง อัตราค่าบริการสาธารณสุขเพื่อใช้สำหรับการเบิกจ่ายค่ารักษาพยาบาลสิทธิสวัสดิการ
รักษาพยาบาลข้าราชการ หมวด 1 ค่าห้องและค่าอาหาร

หนังสือกระทรวงการคลัง ที่ กค 0422.2/ว 95 ลงวันที่ 25 เมษายน 2557

เรื่อง หลักเกณฑ์การเบิกจ่ายเงินค่ารักษาพยาบาล กรณีเจ็บป่วยฉุกเฉินในสถานพยาบาลของเอกชน

หนังสือกระทรวงการคลัง ที่ กค 0422.2/ว 262 ลงวันที่ 29 กรกฎาคม 2558

เรื่อง หลักเกณฑ์การเบิกจ่ายานวดบรรเทาอาการ

หนังสือกระทรวงการคลัง ที่ กค 0422.2/ว 83 ลงวันที่ 13 สิงหาคม 2558

เรื่อง หลักเกณฑ์การเบิกจ่ายบรรเทาอาการข้อเสื่อมที่ออกฤทธิ์ช้าและกลุ่มยาฉีดเข้าข้อ
บรรเทาอาการข้อเสื่อม

หนังสือกระทรวงการคลัง ที่ กค 0416.4/ว 359 ลงวันที่ 13 กันยายน 2559

เรื่อง หลักเกณฑ์และอัตราค่ารักษาพยาบาลกรณีการปลูกถ่ายอวัยวะจากผู้บริจาคอวัยวะที่เสียชีวิต

หนังสือกระทรวงการคลัง ที่ กค 0431.2/ว 246 ลงวันที่ 16 มิถุนายน 2559

เรื่อง อัตราค่าบริการสาธารณสุขเพื่อใช้สำหรับการเบิกจ่ายค่ารักษาพยาบาลในสถานพยาบาล
ของทางราชการ

ระเบียบ/ประกาศ ที่เกี่ยวข้อง

หนังสือกระทรวงการคลัง ที่ กค 0416.2/ว 369 ลงวันที่ 21 กันยายน 2559

เรื่อง ขอแก้ไขประกาศอัตราค่าบริการสาธารณสุขเพื่อใช้สำหรับการเบิกจ่ายค่ารักษาพยาบาล
ในสถานพยาบาลของทางราชการ หมวดที่ 13 ค่าบริการทางทันตกรรม และข้อความเข้าใจ
การเบิกค่าฟันเทียมและอุปกรณ์

หนังสือกระทรวงการคลัง ที่ กค 0416.4/ว 457 ลงวันที่ 9 ธันวาคม 2559

เรื่อง ประเภทและอัตราค่าอวัยวะเทียมและอุปกรณ์ในการบำบัดรักษาโรค (ฉบับที่4)

หนังสือกระทรวงการคลัง ที่ กค 0416.2/ว 393 ลงวันที่ 10 ตุลาคม 2560

เรื่อง อัตราค่าบริการสาธารณสุขเพื่อใช้สำหรับการเบิกจ่ายค่ารักษาพยาบาลในสถานพยาบาล
ของทางราชการ หมวดที่ 6 ค่าบริการโลหิตและส่วนประกอบของโลหิต และหมวดที่ 7
ค่าตรวจวินิจฉัยทางเทคนิคการแพทย์และพยาธิวิทยา

หนังสือกระทรวงการคลัง ที่ กค 0416.4/ว 484 ลงวันที่ 21 ธันวาคม 2560

เรื่อง ประเภทและอัตราค่าอวัยวะเทียมและอุปกรณ์ในการบำบัดรักษาโรค

หนังสือกระทรวงการคลัง ที่ กค 0416.2/ว 372 ลงวันที่ 22 สิงหาคม 2561

เรื่อง ปรับปรุงและประกาศอัตราค่าบริการสาธารณสุขเพื่อใช้สำหรับการเบิกจ่ายค่ารักษาพยาบาล
ในสถานพยาบาลของทางราชการ หมวดที่ 6 ค่าบริการโลหิตและส่วนประกอบของโลหิต
และหมวดที่ 7 ค่าตรวจวินิจฉัยทางเทคนิคการแพทย์และพยาธิวิทยา เพิ่มเติม

หนังสือกระทรวงการคลัง ที่ กค 0416.2/ว 376 ลงวันที่ 7 สิงหาคม 2562

เรื่อง อัตราค่าบริการสาธารณสุขเพื่อใช้สำหรับการเบิกจ่ายค่ารักษาพยาบาลในสถานพยาบาล
ของทางราชการหมวดที่ 8 ค่าตรวจวินิจฉัยและรักษาทางรังสีวิทยา

หนังสือกระทรวงการคลัง ที่ กค 0416.4/ว 273 ลงวันที่ 18 มิถุนายน 2563

เรื่อง หลักเกณฑ์และอัตราค่ารักษาพยาบาลประเภทผู้ป่วยนอกในสถานพยาบาลของเอกชน
กรณีผู้มีสิทธิหรือบุคคลในครอบครัวเสี่ยงหรือติดเชื้อไวรัสโคโรนา 2019 หรือโรคโควิด 19

หนังสือกระทรวงการคลัง ที่ กค 0416.4/ว 130 ลงวันที่ 3 เมษายน 2563

เรื่อง หลักเกณฑ์และอัตราค่ารักษาพยาบาลประเภทผู้ป่วยนอกและผู้ป่วยในสถานพยาบาลของ
ทางราชการกรณีผู้มีสิทธิหรือบุคคลในครอบครัวเสี่ยงหรือติดเชื้อไวรัสโคโรนา 2019 หรือ
โรคโควิด 19 (ฉบับที่2)

ระเบียบ/ประกาศ ที่เกี่ยวข้อง

หนังสือกระทรวงการคลัง ที่ กค 0416.2/ว 146 ลงวันที่ 14 เมษายน 2563

เรื่อง หลักเกณฑ์และอัตราค่ารักษาพยาบาลสำหรับผู้ป่วยโรคไตวายเรื้อรังด้วยวิธีการฟอกเลือดด้วยเครื่องไตเทียม

หนังสือกระทรวงการคลัง ที่ กค 0416.2/ว 422 ลงวันที่ 10 กันยายน 2563

เรื่อง อัตราค่าบริการสาธารณสุขเพื่อใช้สำหรับการเบิกจ่ายค่ารักษาพยาบาลในสถานพยาบาลของทางราชการ หมวดที่ 8 ค่าตรวจวินิจฉัยและรักษาทางรังสีวิทยา

หนังสือกระทรวงการคลัง ที่ กค 0416.4 /ว 130 ลงวันที่ 10 มีนาคม 2564

เรื่อง หลักเกณฑ์และอัตราค่ารักษาพยาบาลสำหรับผู้ป่วยโรคไตวายเรื้อรังด้วยวิธีไตเทียม (ฉบับที่2)

หนังสือกระทรวงการคลัง ด่วนที่สุด ที่ กค 0416.4/ว 471 ลงวันที่ 8 กรกฎาคม 2564

เรื่อง หลักเกณฑ์และอัตราค่ารักษาพยาบาลประเภทผู้ป่วยนอกและผู้ป่วยในสถานพยาบาลของทางราชการกรณีผู้มีสิทธิหรือบุคคลในครอบครัวเสี่ยงติดเชื้อไวรัสโคโรนา 2019 หรือโรคโควิด 19 (ฉบับที่3)

หนังสือกระทรวงการคลัง ที่ กค 0416.4/ว 157 ลงวันที่ 28 กุมภาพันธ์ 2565

เรื่อง หลักเกณฑ์และอัตราค่ารักษาพยาบาลประเภทผู้ป่วยนอกและผู้ป่วยในสถานพยาบาลของทางราชการกรณีผู้มีสิทธิหรือบุคคลในครอบครัวเสี่ยงหรือติดเชื้อไวรัสโคโรนา 2019 หรือโรคโควิด 19

หนังสือกระทรวงการคลัง ที่ กค 0416.2/ว 476 ลงวันที่ 25 พฤษภาคม 2565

เรื่อง หลักเกณฑ์การเบิกจ่ายค่ารักษาพยาบาลสำหรับผู้ป่วยโรคนิวโรมายอิลัยติส ออฟติกา

หนังสือกระทรวงการคลัง ที่ 0416.2/ว 693 ลงวันที่ 28 มิถุนายน 2565

เรื่อง ปรับปรุงหลักเกณฑ์การเบิกจ่ายค่ารักษาพยาบาลสำหรับผู้ป่วยโรคมะเร็งและโลหิตวิทยา ซึ่งจำเป็นต้องใช้ยาที่มีค่าใช้จ่ายสูง

หนังสือกระทรวงการคลัง ที่ 0416.2/ว 805 ลงวันที่ 12 กรกฎาคม 2565

เรื่อง หลักเกณฑ์การเบิกจ่ายค่ารักษาพยาบาลกรณีผู้มีสิทธิหรือบุคคลในครอบครัวติดเชื้อไวรัสโคโรนา 2019 หรือโรคโควิด 19 ในสถานพยาบาลของทางราชการ

แบบคำขอเห็น/ปรับปรุงข้อมูลในระบบทะเบียนบุคลากรองค์กรปกครองส่วนท้องถิ่น (ระบบเบิกจ่ายตรง)

ข้าพเจ้า (นาม/นามอ/นางสาว) นามสกุล.....

ตำแหน่ง..... ตั้งที่..... มีความประสงค์ขอ

- เห็นข้อมูล นิตา นารดา คู่สมรส
- บุตรลำดับที่..... ชื่อ..... สกุล.....
- บุตรลำดับที่..... ชื่อ..... สกุล.....
- บุตรลำดับที่..... ชื่อ..... สกุล.....

- ปรับปรุงข้อมูล ตนเอง
- นิตา นารดา คู่สมรส
- บุตรลำดับที่..... ชื่อ..... สกุล.....
- บุตรลำดับที่..... ชื่อ..... สกุล.....
- บุตรลำดับที่..... ชื่อ..... สกุล.....

- ปลดสิทธิ นิตา นารดา คู่สมรส
- บุตรลำดับที่..... ชื่อ..... สกุล.....
- บุตรลำดับที่..... ชื่อ..... สกุล.....
- บุตรลำดับที่..... ชื่อ..... สกุล.....
- เนื่องจาก เสียชีวิต หย่าร้าง อื่นๆ.....

เพื่อให้เจ้าหน้าที่ทะเบียน (บุคลากร) ดำเนินการเห็น/ปรับปรุงข้อมูลในระบบทะเบียนบุคลากรองค์กรปกครองส่วนท้องถิ่นของสำนักงานหลักประกันสุขภาพแห่งชาติ (สป.สช.) ตามระเบียบกระทรวงมหาดไทยว่าด้วยแผนสถิติการเก็บรักษาการรักษากฎหมายของพนักงานส่วนท้องถิ่น พ.ศ.2557 และขอรับรองว่าข้อความและเอกสารที่แจ้งเป็นจริงทุกประการ

ข้าพเจ้าตกลงยินยอมให้เจ้าหน้าที่ทะเบียน (บุคลากร) ของการบริหารส่วนจังหวัดชลบุรี เปิดแผนหรือให้ข้อมูลของข้าพเจ้าและบุคคลในครอบครัวเพื่อประโยชน์ในการเข้าถึงบริการสาธารณสุขในระบบเบิกจ่ายตรงคำรักษากฎหมาย

ลงชื่อ..... ผู้ยื่นแบบ

(.....)

ลงวันที่...../...../.....



ดาวน์โหลดแบบฟอร์ม

หมายเหตุ ทำเครื่องหมาย ✓ ในช่อง ที่เลือก

ข้อ ๑ ระเบียบนี้เรียกว่า "ระเบียบกระทรวงมหาดไทยว่าด้วยเงินสวัสดิการเกี่ยวกับการรักษาพยาบาลของพนักงานส่วนท้องถิ่น พ.ศ. ๒๕๕๗"

ข้อ ๒ ระเบียบนี้ให้ใช้บังคับตั้งแต่วันที่ ๑ ตุลาคม ๒๕๕๖ เป็นต้นไป

ข้อ ๓ ให้ยกเลิก

(๑) ระเบียบกระทรวงมหาดไทยว่าด้วยเงินสวัสดิการเกี่ยวกับการรักษาพยาบาลของพนักงานส่วนท้องถิ่น พ.ศ. ๒๕๔๑

(๒) ระเบียบกระทรวงมหาดไทยว่าด้วยเงินสวัสดิการเกี่ยวกับการรักษาพยาบาลของพนักงานส่วนท้องถิ่น (ฉบับที่ ๒) พ.ศ. ๒๕๔๔

บรรดาระเบียบ ข้อบังคับ คำสั่ง หรือหนังสือสั่งการอื่นใด ซึ่งขัดหรือแย้งกับระเบียบนี้ให้ใช้ระเบียบนี้แทน

ข้อ ๔ ในระเบียบนี้

"องค์กรปกครองส่วนท้องถิ่น" หมายความว่า องค์การบริหารส่วนจังหวัด เทศบาล และองค์การบริหารส่วนตำบล

"พนักงานส่วนท้องถิ่น" หมายความว่า ข้าราชการองค์การบริหารส่วนจังหวัด พนักงานเทศบาล และพนักงานส่วนตำบล

"การรักษาพยาบาล" หมายความว่า การให้บริการด้านการแพทย์และสาธารณสุขโดยตรงแก่ผู้มีสิทธิและบุคคลในครอบครัวของผู้มีสิทธิ เพื่อการรักษาโรค การตรวจวินิจฉัย การฟื้นฟูสมรรถภาพ ที่จำเป็นต่อสุขภาพและการดำรงชีวิต และให้หมายความรวมถึงการตรวจสุขภาพ การส่งเสริมสุขภาพ และการป้องกันโรคเพื่อประโยชน์ด้านสาธารณสุข แต่ไม่รวมถึงการเสริมความงาม และให้หมายความรวมถึงการรักษาพยาบาลตามพระราชกฤษฎีกาว่าด้วยเงินสวัสดิการเกี่ยวกับการรักษาพยาบาล

"ค่ารักษาพยาบาล" หมายความว่า ค่าใช้จ่ายที่เกิดขึ้นจากการรักษาพยาบาลตามพระราชกฤษฎีกาว่าด้วยเงินสวัสดิการเกี่ยวกับการรักษาพยาบาล หรือตามที่กระทรวงมหาดไทยประกาศกำหนด

"สถานพยาบาล" หมายความว่า สถานพยาบาลของทางราชการ และสถานพยาบาลของเอกชน

"สถานพยาบาลของทางราชการ" หมายความว่า

(๑) สถานพยาบาลของทางราชการตามพระราชกฤษฎีกาว่าด้วยเงินสวัสดิการเกี่ยวกับการรักษาพยาบาล

(๒) สถานพยาบาลขององค์กรปกครองส่วนท้องถิ่นตามกฎหมายว่าด้วยการจัดตั้งขององค์กรปกครองส่วนท้องถิ่นแต่ละประเภท

(๓) สถานพยาบาลอื่นตามที่กระทรวงมหาดไทยประกาศกำหนด

"สถานพยาบาลของเอกชน" หมายความว่า สถานพยาบาลที่มีลักษณะการให้บริการเป็นโรงพยาบาล ซึ่งได้รับอนุญาตให้ประกอบกิจการ และดำเนินการตามกฎหมายว่าด้วยสถานพยาบาล

"ผู้มีสิทธิ" หมายความว่า

(๑) พนักงานส่วนท้องถิ่น และลูกจ้างประจำขององค์กรปกครองส่วนท้องถิ่นแต่ไม่หมายความรวมถึงพนักงานจ้าง

(๒) ผู้ได้รับบำนาญตามกฎหมายว่าด้วยบำเหน็จบำนาญข้าราชการส่วนท้องถิ่น

(๓) นายกององค์การบริหารส่วนจังหวัด นายกเทศมนตรี และนายกององค์การบริหารส่วนตำบล

"บุคคลในครอบครัว" หมายความว่า

(๑) บุตรชอบด้วยกฎหมายของผู้มีสิทธิซึ่งยังไม่บรรลุนิติภาวะ หรือบรรลุนิติภาวะแล้วแต่เป็นคนไร้ความสามารถหรือเสมือนไร้ความสามารถซึ่งอยู่ในความอุปการะเลี้ยงดูของผู้มีสิทธิ แต่ทั้งนี้ไม่รวมถึงบุตรบุญธรรมหรือบุตรซึ่งได้ยกให้เป็นบุตรบุญธรรมของบุคคลอื่น

(๒) คู่สมรสที่ชอบด้วยกฎหมายของผู้มีสิทธิ

(๓) บิดาหรือมารดาที่ชอบด้วยกฎหมายของผู้มีสิทธิ

"หน่วยจัดบริการเบิกจ่ายตรง" หมายความว่า สำนักงานหลักประกันสุขภาพแห่งชาติ

ข้อ ๕ ให้ปลัดกระทรวงมหาดไทยรักษาการตามระเบียบนี้ และให้มีอำนาจตีความ วินิจฉัยปัญหา ในการปฏิบัติตามระเบียบนี้ กำหนดหลักเกณฑ์ และกำหนดวิธีปฏิบัติเพื่อดำเนินการให้เป็นไปตามระเบียบนี้

ข้อ ๖ ให้ปลัดองค์กรปกครองส่วนท้องถิ่นเป็นนายทะเบียนบุคลากรองค์กรปกครองส่วนท้องถิ่น ของตน และมีอำนาจหน้าที่ในการดำเนินการตรวจสอบความถูกต้องของข้อมูลผู้มีสิทธิ รวมทั้งให้ความเห็นชอบ และรับรองการมีสิทธิของผู้มีสิทธิและบุคคลในครอบครัวในโปรแกรมระบบทะเบียนบุคลากรองค์กรปกครอง ส่วนท้องถิ่นให้เป็นไปตามระเบียบนี้

ข้อ ๗ ให้นายกองค์กรปกครองส่วนท้องถิ่นแต่งตั้งพนักงานส่วนท้องถิ่นที่มีหน้าที่เกี่ยวกับ งานบุคคล หรืองานคลังอย่างน้อยสองคนเป็นเจ้าหน้าที่ทะเบียนบุคลากรองค์กรปกครองส่วนท้องถิ่นในการ ช่วยเหลือนายทะเบียน ลงทะเบียน บัญชีปรุง แก้ไขเพิ่มเติมข้อมูลผู้มีสิทธิและบุคคลในครอบครัว และบันทึก ข้อมูลการส่งเบิกเงินเกี่ยวกับการชดเชยกรณีผู้มีสิทธิสำรองจ่ายเงินค่ารักษาพยาบาลในโปรแกรมระบบทะเบียน บุคลากรองค์กรปกครองส่วนท้องถิ่นให้มีความถูกต้องและเป็นปัจจุบัน

ข้อมูลที่ได้รับการปรับปรุง แก้ไข เพิ่มเติมความวรรคหนึ่งให้มีผลต่อเมื่อได้รับความเห็นชอบ จากนายทะเบียนบุคลากรองค์กรปกครองส่วนท้องถิ่น

ข้อ ๘ ผู้มีสิทธิจะได้รับเงินสวัสดิการเกี่ยวกับการรักษาพยาบาลสำหรับตนเอง และบุคคล ในครอบครัวของตนต้องเป็นไปตามหลักเกณฑ์และวิธีการตามระเบียบนี้

ข้อ ๙ ให้ผู้มีสิทธิยื่นเอกสารหลักฐานการมีสิทธิของตนเอง และบุคคลในครอบครัวของตน ต่อองค์กรปกครองส่วนท้องถิ่นเจ้าสังกัดพร้อมทั้งรับรองความถูกต้องของข้อมูล ทั้งนี้ ตามประกาศหลักเกณฑ์ และวิธีการที่กระทรวงมหาดไทยกำหนด

ในกรณีผู้มีสิทธิและบุคคลในครอบครัวมีข้อมูลเปลี่ยนแปลงไปจากที่อื่นไว้ให้ผู้มีสิทธิ ดำเนินการตามวรรคหนึ่งด้วย

ข้อ ๑๐ ให้ผู้มีสิทธิผู้มีสิทธิได้รับเงินสวัสดิการเกี่ยวกับการรักษาพยาบาลสำหรับบุตรได้เพียงคน หนึ่งถึงคนที่สาม

ผู้มีสิทธิผู้ใดมีบุตรเกินสามคน และต่อมาบุตรคนหนึ่งคนใดในจำนวนสามคนตามวรรคหนึ่ง ตายลงก่อนที่จะบรรลุนิติภาวะ ให้ผู้นั้นมีสิทธิได้รับเงินสวัสดิการเกี่ยวกับการรักษาพยาบาลสำหรับบุตรเพิ่มขึ้น อีกเท่าจำนวนบุตรที่ตาย โดยให้นับบุตรคนที่อยู่ในลำดับถัดไปก่อน

การนับลำดับบุตร ให้นับเรียงตามลำดับการเกิดก่อนหลัง ทั้งนี้ ไม่ว่าเป็นบุตรที่เกิดจากการสมรส ครั้งใด หรืออยู่ในอำนาจปกครองของชนหรือไม่

ข้อ ๑๑ ผู้มีสิทธิผู้ใดที่ไม่มีบุตรหรือมีบุตรที่มีสิทธิได้รับเงินสวัสดิการเกี่ยวกับการ รักษาพยาบาลตามข้อ ๑๐ ยังไม่ถึงสามคน ถ้าต่อมามีบุตรแฝดซึ่งทำให้มีจำนวนบุตรเกินสามคนให้ผู้มีสิทธิผู้นั้น มีสิทธิได้รับเงินสวัสดิการเกี่ยวกับการรักษาพยาบาลตามข้อ ๑๐ สำหรับบุตรคนที่หนึ่งถึงคนสุดท้าย แต่บุตรแฝด ดังกล่าวต้องเป็นบุตรซึ่งเกิดจากคู่สมรส หรือเป็นบุตรของตนเองในกรณีที่หญิงเป็นผู้ใช้สิทธิขอรับเงินสวัสดิการ เกี่ยวกับการรักษาพยาบาล

ในกรณีที่บุตรคนหนึ่งคนใดของผู้มีสิทธิตามวรรคหนึ่งตายลงก่อนที่จะบรรลุนิติภาวะให้ลดจำนวนบุตรที่ได้รับเงินสวัสดิการเกี่ยวกับการรักษาพยาบาลลงจนกว่าจำนวนบุตรที่ได้รับเงินสวัสดิการเกี่ยวกับการรักษาพยาบาลเหลือไม่เกินสามคน และหลังจากนั้นผู้มีสิทธิจึงจะมีสิทธิได้รับเงินสวัสดิการเกี่ยวกับการรักษาพยาบาลเพิ่มขึ้นได้ตามข้อ ๑๑ วรรคสอง

เพื่อประโยชน์ของข้อนี้ บทกำหนดที่อ้างถึงบุตรคนหนึ่งถึงคนที่สามของผู้มีสิทธิให้หมายความถึงบุตรคนที่หนึ่งถึงคนสุดท้ายของผู้มีสิทธิตามวรรคหนึ่ง

ข้อ ๑๒ ผู้มีสิทธิมีสิทธิได้รับเงินสวัสดิการเกี่ยวกับการรักษาพยาบาลสำหรับตนเองหรือบุคคลในครอบครัวของตน ในกรณีดังต่อไปนี้

(๑) การเข้ารับการรักษาพยาบาลในสถานพยาบาลของทางราชการ ทั้งประเภทผู้ป่วยนอกหรือผู้ป่วยใน

(๒) การเข้ารับการรักษาพยาบาลในสถานพยาบาลของเอกชน ตามประกาศหลักเกณฑ์ที่กระทรวงมหาดไทยกำหนด ประเภทผู้ป่วยใน

(๓) การเข้ารับการรักษาพยาบาลในสถานพยาบาลของเอกชนที่มีใช้สถานพยาบาลตาม (๒) ประเภทผู้ป่วยในเฉพาะกรณีที่มีสิทธิหรือบุคคลในครอบครัวเป็นผู้ป่วยฉุกเฉินตามกฎหมายว่าด้วยการแพทย์ฉุกเฉิน

(๔) การเข้ารับการรักษาพยาบาลในสถานพยาบาลของเอกชนตามที่กระทรวงการคลัง หรือกระทรวงมหาดไทยกำหนด ประเภทผู้ป่วยนอกเป็นครั้งคราว เพราะเหตุที่สถานพยาบาลของทางราชการมีความจำเป็นต้องส่งตัวให้แก่สถานพยาบาลของเอกชนนั้น ทั้งนี้ ไม่ว่าจะเป็สถานพยาบาลของเอกชนตามระเบียบนี้หรือไม่ก็ตาม

การจ่ายเงินสวัสดิการเกี่ยวกับการรักษาพยาบาลให้จ่ายเป็นค่ารักษาพยาบาลโดยให้เป็นไปตามหลักเกณฑ์ ประเภท และอัตราที่กระทรวงการคลังกำหนดตามพระราชกฤษฎีกาว่าด้วยเงินสวัสดิการเกี่ยวกับการรักษาพยาบาล

ข้อ ๑๓ ในกรณีที่ผู้มีสิทธิหรือบุคคลในครอบครัวได้เข้ารับการรักษาพยาบาลในสถานพยาบาลและก่อนที่การรักษาพยาบาลจะสิ้นสุดลง ผู้มีสิทธิได้พ้นสภาพความเป็นพนักงานส่วนท้องถิ่น หรือถูกสั่งพักราชการ หรือถูกสั่งให้ออกจากราชการไว้ก่อน หรือบุคคลในครอบครัวพ้นสภาพความเป็นบุคคลในครอบครัวตามระเบียบนี้ ให้ผู้มีสิทธิมีสิทธิได้รับเงินสวัสดิการเกี่ยวกับการรักษาพยาบาลสำหรับตนเองหรือบุคคลในครอบครัวจนถึงสิ้นสุดการรักษาพยาบาลในคราวนั้น

ข้อ ๑๔ ในกรณีที่ผู้มีสิทธิมีสิทธิได้รับเงินค่ารักษาพยาบาลจากหน่วยงานอื่น ให้ผู้มีสิทธิเลือกว่าจะใช้สิทธิรับเงินสวัสดิการเกี่ยวกับการรักษาพยาบาลตามระเบียบนี้ หรือใช้สิทธิรับเงินค่ารักษาพยาบาลจากหน่วยงานอื่น และหากเลือกใช้สิทธิจากหน่วยงานอื่นผู้นั้นไม่มีสิทธิตามระเบียบนี้ ทั้งนี้ การเลือกและการเปลี่ยนแปลงการใช้สิทธิให้เป็นไปตามประกาศหลักเกณฑ์ และวิธีการที่กระทรวงมหาดไทยกำหนด

ในกรณีที่บุคคลในครอบครัวมีสิทธิได้รับเงินค่ารักษาพยาบาลตามสิทธิของตนเองจากหน่วยงานอื่น ผู้มีสิทธิไม่มีสิทธิได้รับเงินสวัสดิการเกี่ยวกับการรักษาพยาบาลสำหรับบุคคลในครอบครัว ตามระเบียบนี้ เว้นแต่ค่ารักษาพยาบาลที่ได้รับนั้นต่ำกว่าเงินสวัสดิการเกี่ยวกับการรักษาพยาบาลที่มีสิทธิจะได้รับตามระเบียบนี้ ให้ผู้มีสิทธิมีสิทธิได้รับเงินสวัสดิการเกี่ยวกับการรักษาพยาบาลสำหรับบุคคลในครอบครัวเฉพาะส่วนที่ขาดอยู่

ในกรณีที่บุคคลในครอบครัวเป็นผู้อาศัยสิทธิของผู้อื่นซึ่งมีสิทธิได้รับเงินค่ารักษาพยาบาลสำหรับบุคคลในครอบครัวจากหน่วยงานอื่นในขณะเดียวกัน ให้ผู้มีสิทธิมีสิทธิได้รับเงินสวัสดิการเกี่ยวกับการรักษาพยาบาลสำหรับบุคคลในครอบครัวตามระเบียบนี้

ข้อ ๑๕ ในกรณีที่มีการทำสัญญาประกันภัยซึ่งให้ความคุ้มครองในการรักษาพยาบาลแก่ผู้มีสิทธิหรือบุคคลในครอบครัว หากสิทธิที่จะได้รับเงินค่ารักษาพยาบาลตามสัญญาประกันภัยนั้นต่ำกว่าค่ารักษาพยาบาลในคราวนั้น ให้ผู้นั้นมีสิทธิได้รับเงินสวัสดิการเกี่ยวกับการรักษาพยาบาลตามระเบียบนี้เฉพาะส่วนที่ขาดอยู่ แต่ต้องไม่เกินไปกว่าความเสียหายที่เกิดขึ้นจริง ทั้งนี้ ให้เป็นไปตามประกาศหลักเกณฑ์ที่กระทรวงการคลังกำหนดตามพระราชกฤษฎีกาว่าด้วยเงินสวัสดิการเกี่ยวกับการรักษาพยาบาล

ข้อ ๑๖ ในกรณีที่ผู้มีสิทธิหรือบุคคลในครอบครัวได้รับค่าสินไหมทดแทนเพราะเหตุละเมิดเป็นค่ารักษาพยาบาลจากบุคคลอื่นแล้ว ผู้มีสิทธิไม่มีสิทธิได้รับเงินสวัสดิการเกี่ยวกับการรักษาพยาบาลตามระเบียบนี้ เว้นแต่ค่าสินไหมทดแทนที่ได้รับนั้นต่ำกว่าเงินสวัสดิการเกี่ยวกับการรักษาพยาบาลที่มีสิทธิจะได้รับ ให้ผู้มีสิทธิได้รับเงินสวัสดิการเกี่ยวกับการรักษาพยาบาลตามระเบียบนี้เฉพาะส่วนที่ขาดอยู่

ในกรณีที่ได้มีการจ่ายเงินสวัสดิการเกี่ยวกับการรักษาพยาบาลไปแล้ว และปรากฏว่าผู้มีสิทธิหรือบุคคลในครอบครัวได้รับค่าสินไหมทดแทนเพราะเหตุละเมิดเป็นค่ารักษาพยาบาลจากบุคคลอื่นในภายหลัง ให้ผู้มีสิทธิส่งคืนเงินเท่ากับจำนวนเงินค่าสินไหมทดแทนที่ได้รับดังกล่าว ทั้งนี้ ให้เป็นไปตามหลักเกณฑ์และวิธีการที่กระทรวงการคลังกำหนดตามพระราชกฤษฎีกาว่าด้วยเงินสวัสดิการเกี่ยวกับการรักษาพยาบาล

ข้อ ๑๗ ในกรณีที่สถานพยาบาลไม่มียา เลือดและส่วนประกอบของเลือดหรือสารทดแทนน้ำยาหรืออาหารทางเส้นเลือด ออกซิเจน อวัยวะเทียมและอุปกรณ์ในการบำบัดรักษาโรคจำหน่ายหรือไม้อาจให้การตรวจทางห้องทดลองหรือโดยวิธีการเอกซเรย์แก่ผู้มีสิทธิหรือบุคคลในครอบครัวได้เมื่อแพทย์ผู้ตรวจรักษาหรือหัวหน้าสถานพยาบาลของสถานพยาบาลแห่งนั้นลงลายมือชื่อรับรองตามแบบที่กระทรวงมหาดไทยกำหนดแล้ว ให้ผู้มีสิทธิหรือบุคคลในครอบครัวชื่อ หรือรับการตรวจทางห้องทดลองหรือโดยวิธีการเอกซเรย์จากสถานที่ยื่นซึ่งอยู่ในประเทศไทยและนำมาเบิกเงินค่ารักษาพยาบาลได้ ทั้งนี้ ให้เป็นไปตามประกาศหลักเกณฑ์ วิธีการ และอัตราที่กระทรวงการคลังกำหนดตามพระราชกฤษฎีกาว่าด้วยเงินสวัสดิการเกี่ยวกับการรักษาพยาบาล

ข้อ ๑๘ ในการเบิกเงินค่ารักษาพยาบาลผู้มีสิทธิอาจนำหลักฐานการรับเงินที่สถานพยาบาลซึ่งตนเองหรือบุคคลในครอบครัวเข้ารับการรักษายาบาลออกให้มาขึ้นต่อองค์กรปกครองส่วนท้องถิ่นเจ้าสังกัดเพื่อส่งเบิกเงินกับหน่วยจัดบริการเบิกจ่ายตรงคืนให้แก่ผู้มีสิทธิ หรืออาจให้สถานพยาบาลนั้นเบิกเงินค่ารักษาพยาบาลแทนได้

ข้อ ๑๙ ในกรณีที่ผู้มีสิทธิตามข้อ ๑๘ เบิกเงินค่ารักษาพยาบาลโดยไม่เป็นไปตามระเบียบนี้หรือเกินสิทธิที่จะได้รับตามระเบียบนี้ ให้ผู้มีสิทธิส่งคืนเงินที่ได้รับไปจากองค์กรปกครองส่วนท้องถิ่นหรือหน่วยจัดบริการเบิกจ่ายตรง ทั้งนี้ ตามระเบียบกระทรวงมหาดไทยว่าด้วยการรับเงิน การเบิกจ่ายเงิน การฝากเงิน การเก็บรักษาเงิน และการตรวจเงินขององค์กรปกครองส่วนท้องถิ่น

ในกรณีที่สถานพยาบาลตามข้อ ๑๘ เบิกเงินค่ารักษาพยาบาลโดยไม่เป็นไปตามระเบียบนี้หรือเกินสิทธิที่จะได้รับหรือมีพฤติการณ์ในทางทุจริตเกี่ยวกับการเบิกเงินค่ารักษาพยาบาล ให้สำนักงานหลักประกันสุขภาพแห่งชาติติดตามเพื่อเรียกเงินคืนโดยไม่ชักช้า และระงับการเบิกจ่ายค่ารักษาพยาบาลในระบบการเบิกจ่ายตรงกับสถานพยาบาลนั้น

ข้อ ๒๐ ในกรณีที่ผู้มีสิทธิไปศึกษา ฝึกอบรม ทำงานในต่างประเทศ หรือเดินทางไปปฏิบัติราชการต่างประเทศชั่วคราว ให้ผู้มีสิทธิได้รับเงินสวัสดิการเกี่ยวกับการรักษาพยาบาลขณะที่อยู่ในต่างประเทศ ทั้งนี้ ให้เป็นไปตามประกาศหลักเกณฑ์ และอัตราที่กระทรวงการคลังกำหนดตามพระราชกฤษฎีกาว่าด้วยเงินสวัสดิการเกี่ยวกับการรักษาพยาบาล

ข้อ ๒๑ ในกรณีที่ระเบียบนี้ยังไม่ได้กำหนดให้นำหลักเกณฑ์ วิธีการ เงื่อนไข และอัตราค่าใช้จ่ายที่กระทรวงการคลังกำหนดตามพระราชกฤษฎีกาว่าด้วยเงินสวัสดิการเกี่ยวกับการรักษาพยาบาลมาบังคับใช้โดยอนุโลม

- ๖ -

บทเฉพาะกาล

ข้อ ๒๒ การเบิกจ่ายเงินค่ารักษาพยาบาลใดที่ยังไม่แล้วเสร็จ ตามระเบียบที่ยกเลิกตามข้อ ๓ ก่อนวันที่ระเบียบนี้ใช้บังคับให้ดำเนินการเบิกจ่ายเงินตามระเบียบดังกล่าวต่อไปจนแล้วเสร็จ

ประกาศ ณ วันที่ ๒๕ กรกฎาคม พ.ศ. ๒๕๕๗



(นายวิบูลย์ สงวนพงศ์)

ปลัดกระทรวงมหาดไทย ปฏิบัติราชการแทน
รัฐมนตรีว่าการกระทรวงมหาดไทย

ระเบียบกระทรวงมหาดไทย

ว่าด้วยเงินสวัสดิการเกี่ยวกับการรักษาพยาบาลของพนักงานส่วนท้องถิ่น (ฉบับที่ ๒)

พ.ศ. ๒๕๖๑

โดยที่เป็นการสมควรแก้ไขระเบียบกระทรวงมหาดไทยว่าด้วยเงินสวัสดิการเกี่ยวกับการรักษาพยาบาลของพนักงานส่วนท้องถิ่น พ.ศ. ๒๕๕๗ ให้สอดคล้องกับนโยบายรัฐบาล “เจ็บป่วยถูกเงินวิกฤต มีสิทธิทุกที่” ตามมติคณะรัฐมนตรี เมื่อวันที่ ๒๘ มีนาคม ๒๕๖๐ เพื่อให้เกิดความเสมอภาคและเป็นธรรมเช่นเดียวกับข้าราชการพลเรือน

อาศัยอำนาจตามความในมาตรา ๖ วรรคหนึ่ง มาตรา ๗๔ และมาตรา ๗๖ วรรคหนึ่ง แห่งพระราชบัญญัติองค์การบริหารส่วนจังหวัด พ.ศ. ๒๕๔๐ มาตรา ๖๗ แห่งพระราชบัญญัติเทศบาล พ.ศ. ๒๔๙๖ ซึ่งแก้ไขเพิ่มเติมโดยพระราชบัญญัติเทศบาล (ฉบับที่ ๔) พ.ศ. ๒๕๐๕ มาตรา ๖๙ และมาตรา ๗๗ วรรคหนึ่ง แห่งพระราชบัญญัติเทศบาล พ.ศ. ๒๔๙๖ มาตรา ๕ วรรคหนึ่ง มาตรา ๘๕ และมาตรา ๘๘ วรรคหนึ่ง แห่งพระราชบัญญัติสภาตำบลและองค์การบริหารส่วนตำบล พ.ศ. ๒๕๓๗ รัฐมนตรีว่าการกระทรวงมหาดไทยออกระเบียบไว้ ดังต่อไปนี้

ข้อ ๑ ระเบียบนี้เรียกว่า “ระเบียบกระทรวงมหาดไทยว่าด้วยเงินสวัสดิการเกี่ยวกับการรักษาพยาบาลของพนักงานส่วนท้องถิ่น (ฉบับที่ ๒) พ.ศ. ๒๕๖๑”

ข้อ ๒ ระเบียบนี้ให้ใช้บังคับตั้งแต่วันที่ ๑ เมษายน ๒๕๖๐ เป็นต้นไป

ข้อ ๓ บรรดาระเบียบ ข้อบังคับ คำสั่ง และหนังสือสั่งการอื่นใดในส่วนที่ได้กำหนดไว้แล้ว ในระเบียบนี้ หรือซึ่งขัดหรือแย้งกับระเบียบนี้ ให้ใช้ระเบียบนี้แทน

ข้อ ๔ ให้ยกเลิกความในวรรคหนึ่งของข้อ ๙ ของระเบียบกระทรวงมหาดไทยว่าด้วยเงินสวัสดิการเกี่ยวกับการรักษาพยาบาลของพนักงานส่วนท้องถิ่น พ.ศ. ๒๕๕๗ และให้ใช้ความต่อไปนี้แทน

“ข้อ ๙ ให้ผู้มีสิทธิยื่นเอกสารหลักฐานการมีสิทธิของตนเอง และบุคคลในครอบครัวของตน ต่อนายทะเบียนบุคลากรองค์กรปกครองส่วนท้องถิ่นต้นสังกัด พร้อมทั้งรับรองสำเนาความถูกต้องของเอกสารหลักฐาน ให้นำหลักเกณฑ์ และเงื่อนไขที่กระทรวงการคลังกำหนด ตามพระราชกฤษฎีกาว่าด้วยเงินสวัสดิการเกี่ยวกับการรักษาพยาบาล หรือระเบียบ หรือประกาศ หรือหนังสือสั่งการสำหรับข้าราชการพลเรือน มาใช้บังคับโดยอนุโลม”

ข้อ ๕ ให้ยกเลิกความในข้อ ๑๒ ของระเบียบกระทรวงมหาดไทยว่าด้วยเงินสวัสดิการเกี่ยวกับการรักษาพยาบาลของพนักงานส่วนท้องถิ่น พ.ศ. ๒๕๕๗ และให้ใช้ความต่อไปนี้แทน

“ข้อ ๑๒ ผู้มีสิทธิมีสิทธิได้รับเงินสวัสดิการเกี่ยวกับการรักษาพยาบาลสำหรับตนเองหรือบุคคลในครอบครัวของตน ในกรณีดังต่อไปนี้

(๑) การเข้ารับการรักษาพยาบาลในสถานพยาบาลของทางราชการ ทั้งประเภทผู้ป่วยนอก หรือผู้ป่วยใน

(๒) การเข้ารับการรักษาพยาบาลในสถานพยาบาลของเอกชน ประเภทผู้ป่วยใน

(๓) การเข้ารับการรักษาพยาบาลในสถานพยาบาลของเอกชน ทั้งประเภทผู้ป่วยนอก หรือผู้ป่วยใน เฉพาะกรณีที่มีสิทธิหรือบุคคลในครอบครัวเป็นผู้ป่วยฉุกเฉินตามกฎหมายว่าด้วยการแพทย์ฉุกเฉิน

(๔) การเข้ารับการรักษาพยาบาลในสถานพยาบาลของเอกชน ประเภทผู้ป่วยนอกเป็นครั้งคราว เพราะเหตุที่สถานพยาบาลของทางราชการมีความจำเป็นต้องส่งตัวให้แก่สถานพยาบาลของเอกชนนั้น ทั้งนี้ ไม่ว่าจะเป็สถานพยาบาลของเอกชนตามระเบียบนี้หรือไม่ก็ตาม

การเข้ารับการรักษาพยาบาลในสถานพยาบาลของเอกชนตาม (๒) และ (๔) และการจ่ายเงินสวัสดิการเกี่ยวกับการรักษาพยาบาลที่ให้จ่ายเป็นค่ารักษาพยาบาล ให้นำหลักเกณฑ์ เงื่อนไข ประเภท และอัตราที่กระทรวงการคลังกำหนดตามพระราชกฤษฎีกาว่าด้วยเงินสวัสดิการเกี่ยวกับการรักษาพยาบาล หรือระเบียบ หรือประกาศ หรือหนังสือสั่งการสำหรับข้าราชการพลเรือนมาใช้บังคับโดยอนุโลม

กรณีหลักเกณฑ์ตามวรรคสอง หากกำหนดให้ต้องขอทำความตกลงกับกระทรวงการคลัง ก่อนดำเนินการหรือเบิกจ่ายเงิน ให้หมายความถึงกระทรวงมหาดไทยแทน”

ข้อ ๖ ให้ยกเลิกความในวรรคสองของข้อ ๑๔ ของระเบียบกระทรวงมหาดไทยว่าด้วยเงินสวัสดิการเกี่ยวกับการรักษาพยาบาลของพนักงานส่วนท้องถิ่น พ.ศ. ๒๕๕๗ และให้ใช้ความต่อไปนี้แทน

“ในกรณีที่บุคคลในครอบครัวมีสิทธิได้รับเงินค่ารักษาพยาบาลตามสิทธิของตนเองจากหน่วยงานอื่น ผู้มีสิทธิไม่มีสิทธิได้รับเงินสวัสดิการเกี่ยวกับการรักษาพยาบาลสำหรับบุคคลในครอบครัวตามระเบียบนี้ เว้นแต่ ค่ารักษาพยาบาลที่ได้รับนั้นต่ำกว่าเงินสวัสดิการเกี่ยวกับการรักษาพยาบาลที่มีสิทธิจะได้รับตามระเบียบนี้ ให้ผู้มีสิทธิได้รับเงินสวัสดิการเกี่ยวกับการรักษาพยาบาลสำหรับบุคคลในครอบครัว เฉพาะส่วนที่ขาดอยู่ ให้นำหลักเกณฑ์ เงื่อนไข ประเภท และอัตราที่กระทรวงการคลังกำหนดตามพระราชกฤษฎีกาว่าด้วยเงินสวัสดิการเกี่ยวกับการรักษาพยาบาล หรือระเบียบ หรือประกาศ หรือหนังสือสั่งการสำหรับข้าราชการพลเรือน มาใช้บังคับโดยอนุโลม”

ข้อ ๗ ให้ยกเลิกความในข้อ ๑๘ ของระเบียบกระทรวงมหาดไทยว่าด้วยเงินสวัสดิการเกี่ยวกับการรักษาพยาบาลของพนักงานส่วนท้องถิ่น พ.ศ. ๒๕๕๗ และให้ใช้ความต่อไปนี้แทน

“ข้อ ๑๘ การเบิกเงินค่ารักษาพยาบาลกรณีเข้ารับการรักษาพยาบาลในสถานพยาบาลของทางราชการ ทั้งประเภทผู้ป่วยนอก หรือผู้ป่วยในเฉพาะกรณีที่กำหนด หรือกรณีเข้ารับการรักษาพยาบาลในสถานพยาบาลของเอกชน ทั้งประเภทผู้ป่วยนอกหรือผู้ป่วยใน กรณีเจ็บป่วยฉุกเฉิน ตามกฎหมายแพทย์ฉุกเฉิน หรือมีเหตุจำเป็นเร่งด่วนซึ่งหาหมิได้รับการรักษาพยาบาลทันทีทันใดอาจเป็นอันตรายถึงชีวิต หรือกรณีใช้สิทธิเบิกเฉพาะส่วนที่ขาดอยู่ หรือกรณีอื่นที่กำหนดขึ้นในภายหลัง



พระราชกฤษฎีกา

กำหนดให้พนักงานหรือลูกจ้างขององค์กรปกครองส่วนท้องถิ่น
และบุคคลในครอบครัวของพนักงานหรือลูกจ้างขององค์กรปกครองส่วนท้องถิ่น
ใช้สิทธิรับบริการสาธารณสุขตามพระราชบัญญัติหลักประกันสุขภาพแห่งชาติ พ.ศ. ๒๕๔๕
พ.ศ. ๒๕๕๖

ภูมิพลอดุลยเดช ป.ร.

ให้ไว้ ณ วันที่ ๔ พฤศจิกายน พ.ศ. ๒๕๕๖
เป็นปีที่ ๖๘ ในรัชกาลปัจจุบัน

พระบาทสมเด็จพระปรมินทรมหาภูมิพลอดุลยเดช มีพระบรมราชโองการโปรดเกล้าฯ ให้ประกาศว่า

โดยที่เป็นการสมควรกำหนดให้พนักงานหรือลูกจ้างขององค์กรปกครองส่วนท้องถิ่นและบุคคลในครอบครัวของพนักงานหรือลูกจ้างขององค์กรปกครองส่วนท้องถิ่น ใช้สิทธิรับบริการสาธารณสุขตามพระราชบัญญัติหลักประกันสุขภาพแห่งชาติ พ.ศ. ๒๕๔๕

อาศัยอำนาจตามความในมาตรา ๑๘๗ ของรัฐธรรมนูญแห่งราชอาณาจักรไทย และมาตรา ๙ วรรคสาม แห่งพระราชบัญญัติหลักประกันสุขภาพแห่งชาติ พ.ศ. ๒๕๔๕ อันเป็นกฎหมายที่มีบทบัญญัติบางประการเกี่ยวกับการจำกัดสิทธิและเสรีภาพของบุคคล ซึ่งมาตรา ๒๙ ประกอบกับมาตรา ๓๓ และมาตรา ๔๑ ของรัฐธรรมนูญแห่งราชอาณาจักรไทย บัญญัติให้กระทำได้โดยอาศัยอำนาจตามบทบัญญัติแห่งกฎหมาย จึงทรงพระกรุณาโปรดเกล้าฯ ให้ตราพระราชกฤษฎีกาขึ้นไว้ ดังต่อไปนี้

มาตรา ๑ พระราชกฤษฎีกานี้เรียกว่า “พระราชกฤษฎีกากำหนดให้พนักงานหรือลูกจ้างขององค์กรปกครองส่วนท้องถิ่นและบุคคลในครอบครัวของพนักงานหรือลูกจ้างขององค์กรปกครองส่วนท้องถิ่นใช้สิทธิรับบริการสาธารณสุขตามพระราชบัญญัติหลักประกันสุขภาพแห่งชาติ พ.ศ. ๒๕๔๕ พ.ศ. ๒๕๕๖”

มาตรา ๒ พระราชกฤษฎีกานี้ให้ใช้บังคับตั้งแต่วันที่ ๑ ตุลาคม พ.ศ. ๒๕๕๖ เป็นต้นไป

มาตรา ๓ ในพระราชกฤษฎีกานี้

“องค์กรปกครองส่วนท้องถิ่น” หมายความว่า องค์กรการบริหารส่วนจังหวัด เทศบาลและ องค์กรบริหารส่วนตำบล แต่ไม่รวมถึงเมืองพัทยาและกรุงเทพมหานคร

“บุคคลในครอบครัว” หมายความว่า บิดามารดา คู่สมรส และบุตรที่ชอบด้วยกฎหมายของ พนักงานหรือลูกจ้างขององค์กรปกครองส่วนท้องถิ่น

มาตรา ๔ ให้พนักงานหรือลูกจ้างขององค์กรปกครองส่วนท้องถิ่น ดังต่อไปนี้ ใช้สิทธิรับบริการ สาธารณสุขตามพระราชบัญญัติหลักประกันสุขภาพแห่งชาติ พ.ศ. ๒๕๔๕

(๑) ข้าราชการองค์การบริหารส่วนจังหวัด พนักงานเทศบาล พนักงานส่วนตำบลและลูกจ้างประจำ ขององค์กรปกครองส่วนท้องถิ่น

(๒) นายกององค์การบริหารส่วนจังหวัด นายกเทศมนตรี และนายกององค์การบริหารส่วนตำบล

(๓) ผู้รับบำนาญตามกฎหมายว่าด้วยบำนาญข้าราชการส่วนท้องถิ่น

(๔) พนักงานหรือลูกจ้างขององค์กรปกครองส่วนท้องถิ่นตามที่กระทรวงมหาดไทยกำหนดเพิ่มเติม

มาตรา ๕ ให้บุคคลในครอบครัวของพนักงานหรือลูกจ้างขององค์กรปกครองส่วนท้องถิ่น ใช้สิทธิรับบริการสาธารณสุขตามพระราชบัญญัติหลักประกันสุขภาพแห่งชาติ พ.ศ. ๒๕๔๕

ความในวรรคหนึ่งมิให้ใช้บังคับแก่

(๑) บุตรบุญธรรมหรือบุตรซึ่งยกให้เป็นบุตรบุญธรรมของผู้อื่นแล้วของพนักงานหรือลูกจ้างของ องค์กรปกครองส่วนท้องถิ่น

(๒) บุคคลในครอบครัวของพนักงานหรือลูกจ้างขององค์กรปกครองส่วนท้องถิ่นซึ่งมีสิทธิ รับบริการสาธารณสุขตามกฎหมายอื่น เว้นแต่สิทธิรับบริการสาธารณสุขนั้นต่ำกว่าสิทธิรับบริการสาธารณสุข ที่ได้รับตามพระราชบัญญัติหลักประกันสุขภาพแห่งชาติ พ.ศ. ๒๕๔๕ ก็ให้มีสิทธิรับบริการสาธารณสุข เฉพาะส่วนที่ขาดอยู่

มาตรา ๖ ให้รัฐมนตรีว่าการกระทรวงสาธารณสุขรักษาการตามพระราชกฤษฎีกานี้

ผู้รับสนองพระบรมราชโองการ

ยิ่งลักษณ์ ชินวัตร

นายกรัฐมนตรี

หมายเหตุ :- เหตุผลในการประกาศใช้พระราชกฤษฎีกานี้ คือ โดยที่มาตรา ๙ วรรคสาม แห่งพระราชบัญญัติหลักประกันสุขภาพแห่งชาติ พ.ศ. ๒๕๔๕ บัญญัติให้การกำหนดให้บุคคลประเภทใดหรือหน่วยงานใด ใช้สิทธิรับบริการสาธารณสุขตามพระราชบัญญัตินี้ได้เมื่อใด ให้เป็นไปตามที่กำหนดโดยพระราชกฤษฎีกา ดังนั้น เพื่อให้พนักงานหรือลูกจ้างขององค์กรปกครองส่วนท้องถิ่น รวมทั้งบุคคลในครอบครัว ซึ่งได้แก่ บิดามารดา คู่สมรส และบุตรที่ชอบด้วยกฎหมายของพนักงานหรือลูกจ้างขององค์กรปกครองส่วนท้องถิ่น ใช้สิทธิรับบริการสาธารณสุขตามพระราชบัญญัติหลักประกันสุขภาพแห่งชาติ พ.ศ. ๒๕๔๕ จึงจำเป็นต้องตราพระราชกฤษฎีกานี้



ระเบียบกระทรวงมหาดไทย
ว่าด้วยเงินสวัสดิการเกี่ยวกับการรักษาพยาบาลของพนักงานส่วนท้องถิ่น
พ.ศ. ๒๕๕๗

โดยที่เป็นการสมควรปรับปรุงระเบียบกระทรวงมหาดไทย ว่าด้วยเงินสวัสดิการเกี่ยวกับการรักษาพยาบาลของพนักงานส่วนท้องถิ่น พ.ศ. ๒๕๔๑ และที่แก้ไขเพิ่มเติม ให้เหมาะสมและสอดคล้องกับพระราชกฤษฎีกากำหนดให้พนักงานหรือลูกจ้างขององค์กรปกครองส่วนท้องถิ่นและบุคคลในครอบครัวของพนักงานหรือลูกจ้างขององค์กรปกครองส่วนท้องถิ่นใช้สิทธิรับบริการสาธารณสุขตามพระราชบัญญัติหลักประกันสุขภาพแห่งชาติ พ.ศ. ๒๕๔๕ พ.ศ. ๒๕๕๖ ประกอบกับบันทึกความร่วมมือที่ ๐๐๗/๒๕๕๖ เรื่องการคุ้มครองความมั่นคงด้านสิทธิการรักษาพยาบาลสำหรับผู้มีสิทธิตามระเบียบกระทรวงมหาดไทยว่าด้วยเงินสวัสดิการเกี่ยวกับการรักษาพยาบาลของพนักงานส่วนท้องถิ่น พ.ศ. ๒๕๔๑ ระหว่าง นายกสุมาคมองค์การบริหารส่วนจังหวัดแห่งประเทศไทย นายกสุมาคมสันนิบาตเทศบาลแห่งประเทศไทย นายกสุมาคมองค์การบริหารส่วนตำบลแห่งประเทศไทย นายกสุมาคมพนักงานเทศบาลแห่งประเทศไทย นายกสุมาคมข้าราชการและพนักงานจ้างท้องถิ่นแห่งประเทศไทย นายกสุมาคมข้าราชการองค์การบริหารส่วนจังหวัดแห่งประเทศไทย ประธานสมาพันธ์ปลัดองค์การบริหารส่วนตำบลแห่งประเทศไทย นายกสุมาคมลูกจ้างประจำองค์การบริหารส่วนจังหวัดแห่งประเทศไทย นายกสุมาคมข้าราชการส่วนตำบลและเทศบาล ประธานสมาพันธ์ปลัดเทศบาลแห่งประเทศไทย อธิบดีกรมส่งเสริมการปกครองท้องถิ่น ผู้อำนวยการสำนักงานคณะกรรมการกระจายอำนาจให้แก่องค์กรปกครองส่วนท้องถิ่น และสำนักงานหลักประกันสุขภาพแห่งชาติ และข้อตกลงเพื่อให้บุคคลผู้มีสิทธิตามระเบียบกระทรวงมหาดไทยว่าด้วยเงินสวัสดิการเกี่ยวกับการรักษาพยาบาลของพนักงานส่วนท้องถิ่น พ.ศ. ๒๕๔๑ ใช้สิทธิรับบริการสาธารณสุขตามพระราชบัญญัติหลักประกันสุขภาพแห่งชาติ พ.ศ. ๒๕๔๕ เลขที่ ๐๐๗/๒๕๕๖ ลงวันที่ ๖ กุมภาพันธ์ พ.ศ. ๒๕๕๖ ระหว่างประธานคณะกรรมการหลักประกันสุขภาพแห่งชาติ และเลขาธิการสำนักงานหลักประกันสุขภาพแห่งชาติ กับรัฐมนตรีว่าการกระทรวงมหาดไทย นายกสุมาคมองค์การบริหารส่วนจังหวัดแห่งประเทศไทย นายกสุมาคมสันนิบาตเทศบาลแห่งประเทศไทย และนายกสุมาคมองค์การบริหารส่วนตำบลแห่งประเทศไทย ในการร่วมกันพัฒนาให้พนักงานส่วนท้องถิ่นและลูกจ้างประจำขององค์กรปกครองส่วนท้องถิ่นเข้าถึงบริการสาธารณสุขในระบบเบิกจ่ายตรงค่ารักษาพยาบาล

อาศัยอำนาจตามความในมาตรา ๖ วรรคหนึ่ง มาตรา ๗๔ และมาตรา ๗๖ วรรคหนึ่งแห่งพระราชบัญญัติองค์การบริหารส่วนจังหวัด พ.ศ. ๒๕๔๐ มาตรา ๖๔ และมาตรา ๗๗ วรรคหนึ่งแห่งพระราชบัญญัติเทศบาล พ.ศ. ๒๕๔๖ มาตรา ๖๗ แห่งพระราชบัญญัติเทศบาล พ.ศ. ๒๕๔๖ ซึ่งแก้ไขเพิ่มเติมโดยพระราชบัญญัติเทศบาล (ฉบับที่ ๔) พ.ศ. ๒๕๐๕ มาตรา ๕ มาตรา ๘๕ และมาตรา ๘๘ วรรคหนึ่งแห่งพระราชบัญญัติสภาตำบลและองค์การบริหารส่วนตำบล พ.ศ. ๒๕๓๗ รัฐมนตรีว่าการกระทรวงมหาดไทย ออกระเบียบไว้ ดังต่อไปนี้

ข้อ ๑ ระเบียบนี้เรียกว่า “ระเบียบกระทรวงมหาดไทยว่าด้วยเงินสวัสดิการเกี่ยวกับการรักษาพยาบาลของพนักงานส่วนท้องถิ่น พ.ศ. ๒๕๕๗”

ข้อ ๒ ระเบียบนี้ให้ใช้บังคับตั้งแต่วันที่ ๑ ตุลาคม ๒๕๕๖ เป็นต้นไป

ข้อ ๓ ให้ยกเลิก

(๑) ระเบียบกระทรวงมหาดไทยว่าด้วยเงินสวัสดิการเกี่ยวกับการรักษาพยาบาลของพนักงานส่วนท้องถิ่น พ.ศ. ๒๕๔๑

(๒) ระเบียบกระทรวงมหาดไทยว่าด้วยเงินสวัสดิการเกี่ยวกับการรักษาพยาบาลของพนักงานส่วนท้องถิ่น (ฉบับที่ ๒) พ.ศ. ๒๕๔๙

บรรดาระเบียบ ข้อบังคับ คำสั่ง หรือหนังสือสั่งการอื่นใด ซึ่งขัดหรือแย้งกับระเบียบนี้ให้ใช้ระเบียบนี้แทน

ข้อ ๔ ในระเบียบนี้

“องค์กรปกครองส่วนท้องถิ่น” หมายความว่า องค์กรบริหารส่วนจังหวัด เทศบาล และ องค์กรบริหารส่วนตำบล

“พนักงานส่วนท้องถิ่น” หมายความว่า ข้าราชการองค์การบริหารส่วนจังหวัด พนักงานเทศบาล และพนักงานส่วนตำบล

“การรักษาพยาบาล” หมายความว่า การให้บริการด้านการแพทย์และสาธารณสุขโดยตรงแก่ผู้มีสิทธิและบุคคลในครอบครัวของผู้มีสิทธิ เพื่อการรักษาโรค การตรวจวินิจฉัย การฟื้นฟูสมรรถภาพ ที่จำเป็นต่อสุขภาพและการดำรงชีวิต และให้หมายความรวมถึงการตรวจสุขภาพ การสร้างเสริมสุขภาพ และการป้องกันโรคเพื่อประโยชน์ด้านสาธารณสุข แต่ไม่รวมถึงการเสริมความงาม และให้หมายความรวมถึงการรักษาพยาบาลตามพระราชกฤษฎีกาว่าด้วยเงินสวัสดิการเกี่ยวกับการรักษาพยาบาล

“ค่ารักษาพยาบาล” หมายความว่า ค่าใช้จ่ายที่เกิดขึ้นจากการรักษาพยาบาลตามพระราชกฤษฎีกาว่าด้วยเงินสวัสดิการเกี่ยวกับการรักษาพยาบาล หรือตามที่กระทรวงมหาดไทยประกาศกำหนด

“สถานพยาบาล” หมายความว่า สถานพยาบาลของทางราชการ และสถานพยาบาลของเอกชน

“สถานพยาบาลของทางราชการ” หมายความว่า

(๑) สถานพยาบาลของทางราชการตามพระราชกฤษฎีกาว่าด้วยเงินสวัสดิการเกี่ยวกับการรักษาพยาบาล

(๒) สถานพยาบาลขององค์กรปกครองส่วนท้องถิ่นตามกฎหมายว่าด้วยการจัดตั้งขององค์กรปกครองส่วนท้องถิ่นแต่ละประเภท

(๓) สถานพยาบาลอื่นตามที่กระทรวงมหาดไทยประกาศกำหนด

“สถานพยาบาลของเอกชน” หมายความว่า สถานพยาบาลที่มีลักษณะการให้บริการเป็นโรงพยาบาล ซึ่งได้รับอนุญาตให้ประกอบกิจการ และดำเนินการตามกฎหมายว่าด้วยสถานพยาบาล

“ผู้มีสิทธิ” หมายความว่า

(๑) พนักงานส่วนท้องถิ่น และลูกจ้างประจำขององค์กรปกครองส่วนท้องถิ่นแต่ไม่หมายความรวมถึงพนักงานจ้าง

(๒) ผู้ได้รับบำนาญตามกฎหมายว่าด้วยบำเหน็จบำนาญข้าราชการส่วนท้องถิ่น

(๓) นายองค์การบริหารส่วนจังหวัด นายกเทศมนตรี และนายองค์การบริหารส่วนตำบล

“บุคคลในครอบครัว” หมายความว่า

(๑) บุตรชอบด้วยกฎหมายของผู้มีสิทธิซึ่งยังไม่บรรลุนิติภาวะ หรือบรรลุนิติภาวะแล้วแต่เป็นคนไร้ความสามารถหรือเสมือนไร้ความสามารถซึ่งอยู่ในความอุปการะเลี้ยงดูของผู้มีสิทธิ แต่ทั้งนี้ไม่รวมถึงบุตรบุญธรรมหรือบุตรซึ่งได้ยกให้เป็นบุตรบุญธรรมของบุคคลอื่น

(๒) คู่สมรสที่ชอบด้วยกฎหมายของผู้มีสิทธิ

(๓) บิดาหรือมารดาที่ชอบด้วยกฎหมายของผู้มีสิทธิ

“หน่วยจัดบริการเบิกจ่ายตรง” หมายความว่า สำนักงานหลักประกันสุขภาพแห่งชาติ

ข้อ ๕ ให้ปลัดกระทรวงมหาดไทยรักษาการตามระเบียบนี้ และให้มีอำนาจตีความ วินิจฉัยปัญหา ในการปฏิบัติตามระเบียบนี้ กำหนดหลักเกณฑ์ และกำหนดวิธีปฏิบัติเพื่อดำเนินการให้เป็นไปตามระเบียบนี้

ข้อ ๖ ให้ปลัดองค์กรปกครองส่วนท้องถิ่นเป็นนายทะเบียนบุคลากรองค์กรปกครองส่วนท้องถิ่น ของตน และมีอำนาจหน้าที่ในการดำเนินการตรวจสอบความถูกต้องของข้อมูลผู้มีสิทธิ รวมทั้งให้ความเห็นชอบ และรับรองการมีสิทธิของผู้มีสิทธิและบุคคลในครอบครัวในโปรแกรมระบบทะเบียนบุคลากรองค์กรปกครอง ส่วนท้องถิ่นให้เป็นไปตามระเบียบนี้

ข้อ ๗ ให้นายองค์กรปกครองส่วนท้องถิ่นแต่งตั้งพนักงานส่วนท้องถิ่นที่มีหน้าที่เกี่ยวกับ งานบุคคล หรืองานคลังอย่างน้อยสองคนเป็นเจ้าหน้าที่ทะเบียนบุคลากรองค์กรปกครองส่วนท้องถิ่นในการ ช่วยเหลือนายทะเบียน ลงทะเบียน ปรับปรุง แก้ไขเพิ่มเติมข้อมูลผู้มีสิทธิและบุคคลในครอบครัว และบันทึก ข้อมูลการส่งเบิกเงินเกี่ยวกับการชดเชยกรณีผู้มีสิทธิสำรองจ่ายค่าบริการพยาบาลในโปรแกรมระบบทะเบียน บุคลากรองค์กรปกครองส่วนท้องถิ่นให้มีความถูกต้องและเป็นปัจจุบัน

ข้อมูลที่ได้รับการปรับปรุง แก้ไข เพิ่มเติมตามวรรคหนึ่งให้มีผลต่อเมื่อได้รับความเห็นชอบ จากนายทะเบียนบุคลากรองค์กรปกครองส่วนท้องถิ่น

ข้อ ๘ ผู้มีสิทธิจะได้รับเงินสวัสดิการเกี่ยวกับการรักษาพยาบาลสำหรับตนเอง และบุคคล ในครอบครัวของตนต้องเป็นไปตามหลักเกณฑ์และวิธีการตามระเบียบนี้

ข้อ ๙ ให้ผู้มีสิทธิยื่นเอกสารหลักฐานการมีสิทธิของตนเอง และบุคคลในครอบครัวของตน ต่อองค์กรปกครองส่วนท้องถิ่นเจ้าสังกัดพร้อมทั้งรับรองความถูกต้องของข้อมูล ทั้งนี้ ตามประกาศหลักเกณฑ์ และวิธีการที่กระทรวงมหาดไทยกำหนด

ในกรณีผู้มีสิทธิและบุคคลในครอบครัวมีข้อมูลเปลี่ยนแปลงไปจากที่ยื่นไว้ให้ผู้มีสิทธิ ดำเนินการตามวรรคหนึ่งด้วย

ข้อ ๑๐ ให้ผู้มีสิทธิมีสิทธิได้รับเงินสวัสดิการเกี่ยวกับการรักษาพยาบาลสำหรับบุตรได้เพียงคน ที่หนึ่งถึงคนที่สาม

ผู้มีสิทธิผู้ใดมีบุตรเกินสามคน และต่อมาบุตรคนหนึ่งคนใดในจำนวนสามคนตามวรรคหนึ่ง ตายลงก่อนที่จะบรรลุนิติภาวะ ให้ผู้นั้นมีสิทธิได้รับเงินสวัสดิการเกี่ยวกับการรักษาพยาบาลสำหรับบุตรเพิ่มขึ้น อีกเท่าจำนวนบุตรที่ตาย โดยให้นับบุตรคนที่อยู่ในลำดับถัดไปก่อน

การนับลำดับบุตร ให้นับเรียงตามลำดับการเกิดก่อนหลัง ทั้งนี้ ไม่ว่าเป็นบุตรที่เกิดจากการสมรส ครั้งใด หรืออยู่ในอำนาจปกครองของตนหรือไม่

ข้อ ๑๑ ผู้มีสิทธิผู้ใดยังไม่มีบุตรหรือมีบุตรที่มีสิทธิได้รับเงินสวัสดิการเกี่ยวกับการ รักษาพยาบาลตามข้อ ๑๐ ยังไม่ถึงสามคน ถ้าต่อมามีบุตรแฝดซึ่งทำให้มีจำนวนบุตรเกินสามคนให้ผู้มีสิทธิผู้นั้น มีสิทธิได้รับเงินสวัสดิการเกี่ยวกับการรักษาพยาบาลตามข้อ ๑๐ สำหรับบุตรคนที่หนึ่งถึงคนสุดท้าย แต่บุตรแฝด ดังกล่าวต้องเป็นบุตรซึ่งเกิดจากคู่สมรส หรือเป็นบุตรของตนเองในกรณีที่หญิงเป็นผู้ใช้สิทธิขอรับเงินสวัสดิการ เกี่ยวกับการรักษาพยาบาล

ในกรณีที่บุตรคนหนึ่งคนใดของผู้มีสิทธิตามวรรคหนึ่งตายลงก่อนที่จะบรรลุนิติภาวะให้ลดจำนวนบุตรที่ได้รับเงินสวัสดิการเกี่ยวกับการรักษาพยาบาลลงจนกว่าจำนวนบุตรที่ได้รับเงินสวัสดิการเกี่ยวกับการรักษาพยาบาลเหลือไม่เกินสามคน และหลังจากนั้นผู้มีสิทธิจึงจะมีสิทธิได้รับเงินสวัสดิการเกี่ยวกับการรักษาพยาบาลเพิ่มขึ้นได้ตามข้อ ๑๐ วรรคสอง

เพื่อประโยชน์ของข้อนี้ บทกำหนดที่อ้างถึงบุตรคนที่หนึ่งถึงคนที่สามของผู้มีสิทธิให้หมายความถึงบุตรคนที่หนึ่งถึงคนสุดท้ายของผู้มีสิทธิตามวรรคหนึ่ง

ข้อ ๑๒ ผู้มีสิทธิมีสิทธิได้รับเงินสวัสดิการเกี่ยวกับการรักษาพยาบาลสำหรับตนเองหรือบุคคลในครอบครัวของตน ในกรณีดังต่อไปนี้

(๑) การเข้ารับการรักษาพยาบาลในสถานพยาบาลของทางราชการ ทั้งประเภทผู้ป่วยนอกหรือผู้ป่วยใน

(๒) การเข้ารับการรักษาพยาบาลในสถานพยาบาลของเอกชน ตามประกาศหลักเกณฑ์ที่กระทรวงมหาดไทยกำหนด ประเภทผู้ป่วยใน

(๓) การเข้ารับการรักษาพยาบาลในสถานพยาบาลของเอกชนที่มีใช้สถานพยาบาลตาม (๒) ประเภทผู้ป่วยในเฉพาะกรณีที่ผู้มีสิทธิหรือบุคคลในครอบครัวเป็นผู้ป่วยฉุกเฉินตามกฎหมายว่าด้วยการแพทย์ฉุกเฉิน

(๔) การเข้ารับการรักษาพยาบาลในสถานพยาบาลของเอกชนตามที่กระทรวงการคลัง หรือกระทรวงมหาดไทยกำหนด ประเภทผู้ป่วยนอกเป็นครั้งคราว เพราะเหตุที่สถานพยาบาลของทางราชการมีความจำเป็นต้องส่งตัวให้แก่สถานพยาบาลของเอกชนนั้น ทั้งนี้ ไม่ว่าจะเป็สถานพยาบาลของเอกชนตามระเบียบนี้หรือไม่ก็ตาม

การจ่ายเงินสวัสดิการเกี่ยวกับการรักษาพยาบาลให้จ่ายเป็นค่ารักษาพยาบาลโดยให้ไปไปตามหลักเกณฑ์ ประเภท และอัตราที่กระทรวงการคลังกำหนดตามพระราชกฤษฎีกาว่าด้วยเงินสวัสดิการเกี่ยวกับการรักษาพยาบาล

ข้อ ๑๓ ในกรณีที่ผู้มีสิทธิหรือบุคคลในครอบครัวได้เข้ารับการรักษาพยาบาลในสถานพยาบาล และก่อนที่การรักษาพยาบาลจะสิ้นสุดลง ผู้มีสิทธิได้พ้นสภาพความเป็นพนักงานส่วนท้องถิ่น หรือถูกสั่งพักราชการ หรือถูกสั่งให้ออกจากราชการไว้ก่อน หรือบุคคลในครอบครัวพ้นสภาพความเป็นบุคคลในครอบครัวตามระเบียบนี้ ให้ผู้มีสิทธิมีสิทธิได้รับเงินสวัสดิการเกี่ยวกับการรักษาพยาบาลสำหรับตนเองหรือบุคคลในครอบครัวจนสิ้นสุดการรักษาพยาบาลในคราวนั้น

ข้อ ๑๔ ในกรณีที่ผู้มีสิทธิมีสิทธิได้รับเงินค่ารักษาพยาบาลจากหน่วยงานอื่น ให้ผู้มีสิทธิเลือกว่าจะใช้สิทธิรับเงินสวัสดิการเกี่ยวกับการรักษาพยาบาลตามระเบียบนี้ หรือใช้สิทธิรับเงินค่ารักษาพยาบาลจากหน่วยงานอื่น และหากเลือกใช้สิทธิจากหน่วยงานอื่นผู้นั้นไม่มีสิทธิตามระเบียบนี้ ทั้งนี้ การเลือกและการเปลี่ยนแปลงการใช้สิทธิให้เป็นไปตามประกาศหลักเกณฑ์ และวิธีการที่กระทรวงมหาดไทยกำหนด

ในกรณีที่บุคคลในครอบครัวมีสิทธิได้รับเงินค่ารักษาพยาบาลตามสิทธิของตนเองจากหน่วยงานอื่น ผู้มีสิทธิไม่มีสิทธิได้รับเงินสวัสดิการเกี่ยวกับการรักษาพยาบาลสำหรับบุคคลในครอบครัว ตามระเบียบนี้ เว้นแต่ค่ารักษาพยาบาลที่ได้รับนั้นต่ำกว่าเงินสวัสดิการเกี่ยวกับการรักษาพยาบาลที่มีสิทธิจะได้รับตามระเบียบนี้ ให้ผู้มีสิทธิมีสิทธิได้รับเงินสวัสดิการเกี่ยวกับการรักษาพยาบาลสำหรับบุคคลในครอบครัวเฉพาะส่วนที่ขาดอยู่

ในกรณีที่บุคคลในครอบครัวเป็นผู้อาศัยสิทธิของผู้อื่นซึ่งมีสิทธิได้รับเงินค่ารักษาพยาบาลสำหรับบุคคลในครอบครัวจากหน่วยงานอื่นในขณะเดียวกัน ให้ผู้มีสิทธิมีสิทธิได้รับเงินสวัสดิการเกี่ยวกับการรักษาพยาบาลสำหรับบุคคลในครอบครัวตามระเบียบนี้

ข้อ ๑๕ ในกรณีที่มีการทำสัญญาประกันภัยซึ่งให้ความคุ้มครองในการรักษาพยาบาลแก่ผู้มีสิทธิหรือบุคคลในครอบครัว หากสิทธิที่จะได้รับเงินค่ารักษาพยาบาลตามสัญญาประกันภัยนั้นต่ำกว่าค่ารักษาพยาบาลในคราวนั้น ให้ผู้นั้นมีสิทธิได้รับเงินสวัสดิการเกี่ยวกับการรักษาพยาบาลตามระเบียบนี้เฉพาะส่วนที่ขาดอยู่ แต่ต้องไม่เกินไปกว่าความเสียหายที่เกิดขึ้นจริง ทั้งนี้ ให้เป็นไปตามประกาศหลักเกณฑ์ที่กระทรวงการคลังกำหนดตามพระราชกฤษฎีกาว่าด้วยเงินสวัสดิการเกี่ยวกับการรักษาพยาบาล

ข้อ ๑๖ ในกรณีที่ผู้มีสิทธิหรือบุคคลในครอบครัวได้รับค่าสินไหมทดแทนเพราะเหตุละเมิดเป็นค่ารักษาพยาบาลจากบุคคลอื่นแล้ว ผู้มีสิทธิไม่มีสิทธิได้รับเงินสวัสดิการเกี่ยวกับการรักษาพยาบาลตามระเบียบนี้ เว้นแต่ค่าสินไหมทดแทนที่ได้รับนั้นต่ำกว่าเงินสวัสดิการเกี่ยวกับการรักษาพยาบาลที่มีสิทธิจะได้รับ ให้มีสิทธิได้รับเงินสวัสดิการเกี่ยวกับการรักษาพยาบาลตามระเบียบนี้เฉพาะส่วนที่ขาดอยู่

ในกรณีที่ได้มีการจ่ายเงินสวัสดิการเกี่ยวกับการรักษาพยาบาลไปแล้ว และปรากฏว่าผู้มีสิทธิหรือบุคคลในครอบครัวได้รับค่าสินไหมทดแทนเพราะเหตุละเมิดเป็นค่ารักษาพยาบาลจากบุคคลอื่นในภายหลัง ให้ผู้มีสิทธิส่งคืนเงินเท่ากับจำนวนเงินค่าสินไหมทดแทนที่ได้รับดังกล่าว ทั้งนี้ ให้เป็นไปตามหลักเกณฑ์และวิธีการที่กระทรวงการคลังกำหนดตามพระราชกฤษฎีกาว่าด้วยเงินสวัสดิการเกี่ยวกับการรักษาพยาบาล

ข้อ ๑๗ ในกรณีที่สถานพยาบาลไม่มียา เลือดและส่วนประกอบของเลือดหรือสารทดแทนน้ำยาหรืออาหารทางเส้นเลือด ออกซิเจน อวัยวะเทียมและอุปกรณ์ในการบำบัดรักษาโรคจำหายหรือไม่อาจให้การตรวจทางห้องทดลองหรือโดยวิธีการเอกซเรย์แก่ผู้มีสิทธิหรือบุคคลในครอบครัวได้เมื่อแพทย์ผู้ตรวจรักษาหรือหัวหน้าสถานพยาบาลของสถานพยาบาลแห่งนั้นลงลายมือชื่อรับรองตามแบบที่กระทรวงมหาดไทยกำหนดแล้ว ให้ผู้มีสิทธิหรือบุคคลในครอบครัวซื้อ หรือรับการตรวจทางห้องทดลองหรือโดยวิธีการเอกซเรย์จากสถานที่อื่นซึ่งอยู่ในประเทศไทยและนำมาเบิกเงินค่ารักษาพยาบาลได้ ทั้งนี้ ให้เป็นไปตามประกาศหลักเกณฑ์ วิธีการ และอัตราที่กระทรวงการคลังกำหนดตามพระราชกฤษฎีกาว่าด้วยเงินสวัสดิการเกี่ยวกับการรักษาพยาบาล

ข้อ ๑๘ ในการเบิกเงินค่ารักษาพยาบาลผู้มีสิทธิอาจนำหลักฐานการรับเงินที่สถานพยาบาลซึ่งตนเองหรือบุคคลในครอบครัวเข้ารับการรักษาพยาบาลออกให้มายื่นต่อองค์กรปกครองส่วนท้องถิ่นเจ้าสังกัดเพื่อส่งเบิกเงินกับหน่วยจัดบริการเบิกจ่ายตรงคืนให้แก่ผู้มีสิทธิ หรืออาจให้สถานพยาบาลนั้นเบิกเงินค่ารักษาพยาบาลแทนได้

ข้อ ๑๙ ในกรณีที่ผู้มีสิทธิตามข้อ ๑๘ เบิกเงินค่ารักษาพยาบาลโดยไม่เป็นไปตามระเบียบนี้หรือเกินสิทธิที่จะได้รับตามระเบียบนี้ ให้ผู้มีสิทธิส่งคืนเงินที่ได้รับไปจากองค์กรปกครองส่วนท้องถิ่นหรือหน่วยจัดบริการเบิกจ่ายตรง ทั้งนี้ ตามระเบียบกระทรวงมหาดไทยว่าด้วยการรับเงิน การเบิกจ่ายเงิน การฝากเงิน การเก็บรักษาเงิน และการตรวจเงินขององค์กรปกครองส่วนท้องถิ่น

ในกรณีที่สถานพยาบาลตามข้อ ๑๘ เบิกเงินค่ารักษาพยาบาลโดยไม่เป็นไปตามระเบียบนี้หรือเกินสิทธิที่จะได้รับหรือมีพฤติการณ์ในทางทุจริตเกี่ยวกับการเบิกเงินค่ารักษาพยาบาล ให้สำนักงานหลักประกันสุขภาพแห่งชาติติดตามเพื่อเรียกเงินคืนโดยไม่ชักช้า และระงับการเบิกจ่ายค่ารักษาพยาบาลในระบบการเบิกจ่ายตรงกับสถานพยาบาลนั้น

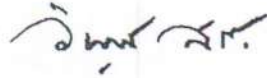
ข้อ ๒๐ ในกรณีที่ผู้มีสิทธิไปศึกษา ฝึกอบรม ดูงานในต่างประเทศ หรือเดินทางไปปฏิบัติราชการต่างประเทศชั่วคราว ให้มีสิทธิได้รับเงินสวัสดิการเกี่ยวกับการรักษาพยาบาลขณะที่อยู่ในต่างประเทศ ทั้งนี้ ให้เป็นไปตามประกาศหลักเกณฑ์ และอัตราที่กระทรวงการคลังกำหนดตามพระราชกฤษฎีกาว่าด้วยเงินสวัสดิการเกี่ยวกับการรักษาพยาบาล

ข้อ ๒๑ ในกรณีที่ระเบียบนี้ยังไม่ได้กำหนดให้นำหลักเกณฑ์ วิธีการ เงื่อนไข และอัตราค่าใช้จ่ายที่กระทรวงการคลังกำหนดตามพระราชกฤษฎีกาว่าด้วยเงินสวัสดิการเกี่ยวกับการรักษาพยาบาล มาบังคับใช้โดยอนุโลม

บทเฉพาะกาล

ข้อ ๒๒ การเบิกจ่ายเงินค่ารักษาพยาบาลใดที่ยังไม่แล้วเสร็จ ตามระเบียบที่ยกเลิกตามข้อ ๓ ก่อนวันที่ระเบียบนี้ใช้บังคับให้ดำเนินการเบิกจ่ายเงินตามระเบียบดังกล่าวต่อไปจนแล้วเสร็จ

ประกาศ ณ วันที่ ๒๗ กรกฎาคม พ.ศ. ๒๕๕๗



(นายวิบูลย์ สงวนพงศ์)

ปลัดกระทรวงมหาดไทย ปฏิบัติราชการแทน
รัฐมนตรีว่าการกระทรวงมหาดไทย

ระเบียบกระทรวงมหาดไทย

ว่าด้วยเงินสวัสดิการเกี่ยวกับการรักษาพยาบาลของพนักงานส่วนท้องถิ่น (ฉบับที่ ๒)

พ.ศ. ๒๕๖๑

โดยที่เป็นการสมควรแก้ไขระเบียบกระทรวงมหาดไทยว่าด้วยเงินสวัสดิการเกี่ยวกับการรักษาพยาบาลของพนักงานส่วนท้องถิ่น พ.ศ. ๒๕๕๗ ให้สอดคล้องกับนโยบายรัฐบาล “เจ็บป่วยฉุกเฉินวิกฤต มีสิทธิทุกที่” ตามมติคณะรัฐมนตรี เมื่อวันที่ ๒๘ มีนาคม ๒๕๖๐ เพื่อให้เกิดความเสมอภาคและเป็นธรรมเช่นเดียวกับข้าราชการพลเรือน

อาศัยอำนาจตามความในมาตรา ๖ วรรคหนึ่ง มาตรา ๗๔ และมาตรา ๗๖ วรรคหนึ่ง แห่งพระราชบัญญัติองค์การบริหารส่วนจังหวัด พ.ศ. ๒๕๔๐ มาตรา ๖๗ แห่งพระราชบัญญัติเทศบาล พ.ศ. ๒๔๙๖ ซึ่งแก้ไขเพิ่มเติมโดยพระราชบัญญัติเทศบาล (ฉบับที่ ๔) พ.ศ. ๒๕๐๕ มาตรา ๖๙ และมาตรา ๗๗ วรรคหนึ่ง แห่งพระราชบัญญัติเทศบาล พ.ศ. ๒๔๙๖ มาตรา ๕ วรรคหนึ่ง มาตรา ๘๕ และมาตรา ๘๘ วรรคหนึ่ง แห่งพระราชบัญญัติสภาตำบลและองค์การบริหารส่วนตำบล พ.ศ. ๒๕๓๗ รัฐมนตรีว่าการกระทรวงมหาดไทยออกระเบียบไว้ ดังต่อไปนี้

ข้อ ๑ ระเบียบนี้เรียกว่า “ระเบียบกระทรวงมหาดไทยว่าด้วยเงินสวัสดิการเกี่ยวกับการรักษาพยาบาลของพนักงานส่วนท้องถิ่น (ฉบับที่ ๒) พ.ศ. ๒๕๖๑”

ข้อ ๒ ระเบียบนี้ให้ใช้บังคับตั้งแต่วันที่ ๑ เมษายน ๒๕๖๐ เป็นต้นไป

ข้อ ๓ บรรดาระเบียบ ข้อบังคับ คำสั่ง และหนังสือสั่งการอื่นใดในส่วนที่ได้กำหนดไว้แล้ว ในระเบียบนี้ หรือซึ่งขัดหรือแย้งกับระเบียบนี้ ให้ใช้ระเบียบนี้แทน

ข้อ ๔ ให้ยกเลิกความในวรรคหนึ่งของข้อ ๙ ของระเบียบกระทรวงมหาดไทยว่าด้วยเงินสวัสดิการเกี่ยวกับการรักษาพยาบาลของพนักงานส่วนท้องถิ่น พ.ศ. ๒๕๕๗ และให้ใช้ความต่อไปนี้แทน

“ข้อ ๙ ให้ผู้มีสิทธิยื่นเอกสารหลักฐานการมีสิทธิของตนเอง และบุคคลในครอบครัวของตน ต่อนายทะเบียนบุคลากรองค์การปกครองส่วนท้องถิ่นต้นสังกัด พร้อมทั้งรับรองสำเนาความถูกต้องของเอกสารหลักฐาน ให้นำหลักเกณฑ์ และเงื่อนไขที่กระทรวงการคลังกำหนด ตามพระราชกฤษฎีกาว่าด้วยเงินสวัสดิการเกี่ยวกับการรักษาพยาบาล หรือระเบียบ หรือประกาศ หรือหนังสือสั่งการสำหรับข้าราชการพลเรือน มาใช้บังคับโดยอนุโลม”

ข้อ ๕ ให้ยกเลิกความในข้อ ๑๒ ของระเบียบกระทรวงมหาดไทยว่าด้วยเงินสวัสดิการเกี่ยวกับการรักษาพยาบาลของพนักงานส่วนท้องถิ่น พ.ศ. ๒๕๕๗ และให้ใช้ความต่อไปนี้แทน

“ข้อ ๑๒ ผู้มีสิทธิมีสิทธิได้รับเงินสวัสดิการเกี่ยวกับการรักษาพยาบาลสำหรับตนเองหรือบุคคลในครอบครัวของตน ในกรณีดังต่อไปนี้

(๑) การเข้ารับการรักษาพยาบาลในสถานพยาบาลของทางราชการ ทั้งประเภทผู้ป่วยนอก หรือผู้ป่วยใน

(๒) การเข้ารับการรักษาพยาบาลในสถานพยาบาลของเอกชน ประเภทผู้ป่วยใน

(๓) การเข้ารับการรักษาพยาบาลในสถานพยาบาลของเอกชน ทั้งประเภทผู้ป่วยนอก หรือผู้ป่วยใน เฉพาะกรณีที่ผู้มีสิทธิหรือบุคคลในครอบครัวเป็นผู้ป่วยฉุกเฉินตามกฎหมายว่าด้วยการแพทย์ฉุกเฉิน

(๔) การเข้ารับการรักษาพยาบาลในสถานพยาบาลของเอกชน ประเภทผู้ป่วยนอกเป็นครั้งคราว เพราะเหตุที่สถานพยาบาลของทางราชการมีความจำเป็นต้องส่งตัวให้แก่สถานพยาบาลของเอกชนนั้น ทั้งนี้ ไม่ว่าจะเป็นสถานพยาบาลของเอกชนตามระเบียบนี้หรือไม่ก็ตาม

การเข้ารับการรักษาพยาบาลในสถานพยาบาลของเอกชนตาม (๒) และ (๔) และการจ่ายเงินสวัสดิการเกี่ยวกับการรักษาพยาบาลที่ให้จ่ายเป็นค่ารักษาพยาบาล ให้นำหลักเกณฑ์ เงื่อนไข ประเภท และอัตราที่กระทรวงการคลังกำหนดตามพระราชกฤษฎีกาว่าด้วยเงินสวัสดิการเกี่ยวกับการรักษาพยาบาล หรือระเบียบ หรือประกาศ หรือหนังสือสั่งการสำหรับข้าราชการพลเรือนมาใช้บังคับโดยอนุโลม

กรณีหลักเกณฑ์ตามวรรคสอง หากกำหนดให้ต้องขอทำความตกลงกับกระทรวงการคลัง ก่อนดำเนินการหรือเบิกจ่ายเงิน ให้หมายความถึงกระทรวงมหาดไทยแทน”

ข้อ ๖ ให้ยกเลิกความในวรรคสองของข้อ ๑๔ ของระเบียบกระทรวงมหาดไทยว่าด้วยเงินสวัสดิการเกี่ยวกับการรักษาพยาบาลของพนักงานส่วนท้องถิ่น พ.ศ. ๒๕๕๗ และให้ใช้ความต่อไปนี้แทน

“ในกรณีที่บุคคลในครอบครัวมีสิทธิได้รับเงินค่ารักษาพยาบาลตามสิทธิของตนเองจากหน่วยงานอื่น ผู้มีสิทธิไม่มีสิทธิได้รับเงินสวัสดิการเกี่ยวกับการรักษาพยาบาลสำหรับบุคคลในครอบครัวตามระเบียบนี้ เว้นแต่ ค่ารักษาพยาบาลที่ได้รับนั้นต่ำกว่าเงินสวัสดิการเกี่ยวกับการรักษาพยาบาลที่มีสิทธิจะได้รับตามระเบียบนี้ ให้ผู้มีสิทธิได้รับเงินสวัสดิการเกี่ยวกับการรักษาพยาบาลสำหรับบุคคลในครอบครัว เฉพาะส่วนที่ขาดอยู่ ให้นำหลักเกณฑ์ เงื่อนไข ประเภท และอัตราที่กระทรวงการคลังกำหนดตามพระราชกฤษฎีกาว่าด้วยเงินสวัสดิการเกี่ยวกับการรักษาพยาบาล หรือระเบียบ หรือประกาศ หรือหนังสือสั่งการสำหรับข้าราชการพลเรือน มาใช้บังคับโดยอนุโลม”

ข้อ ๗ ให้ยกเลิกความในข้อ ๑๘ ของระเบียบกระทรวงมหาดไทยว่าด้วยเงินสวัสดิการเกี่ยวกับการรักษาพยาบาลของพนักงานส่วนท้องถิ่น พ.ศ. ๒๕๕๗ และให้ใช้ความต่อไปนี้แทน

“ข้อ ๑๘ การเบิกเงินค่ารักษาพยาบาลกรณีเข้ารับการรักษาพยาบาลในสถานพยาบาลของทางราชการ ทั้งประเภทผู้ป่วยนอก หรือผู้ป่วยในเฉพาะกรณีที่กำหนด หรือกรณีเข้ารับการรักษาพยาบาลในสถานพยาบาลของเอกชน ทั้งประเภทผู้ป่วยนอกหรือผู้ป่วยใน กรณีเจ็บป่วยฉุกเฉินตามกฎหมายแพทย์ฉุกเฉิน หรือมีเหตุจำเป็นเร่งด่วนซึ่งหากมิได้รับการรักษาพยาบาลทันทีทันใดอาจเป็นอันตรายถึงชีวิต หรือกรณีใช้สิทธิเบิกเฉพาะส่วนที่ขาดอยู่ หรือกรณีอื่นที่กำหนดขึ้นในภายหลัง

ให้ผู้มีสิทธิยื่นใบเบิกเงินค่ารักษาพยาบาล พร้อมด้วยหลักฐานการรับเงินของสถานพยาบาลต่อองค์กรปกครองส่วนท้องถิ่นต้นสังกัด หรือองค์กรปกครองส่วนท้องถิ่นที่จ่ายเงินบำนาญ สำหรับผู้รับบำนาญตามกฎหมายว่าด้วยบำเหน็จบำนาญข้าราชการส่วนท้องถิ่น ทั้งนี้ ให้เป็นไปตามหลักเกณฑ์ วิธีการ และเงื่อนไขตามข้อ ๑๒”

ประกาศ ณ วันที่ ๒๒ ตุลาคม พ.ศ. ๒๕๖๑

พลเอก อนุพงษ์ เผ่าจินดา

รัฐมนตรีว่าการกระทรวงมหาดไทย



ที่ มท ๐๘๐๙.๓/ว ๕๑๕๓

กรมส่งเสริมการปกครองท้องถิ่น
ถนนนครราชสีมา เขตดุสิต กทม. ๑๐๓๐๐

๗ ตุลาคม ๒๕๖๖

เรื่อง ชักซ้อมหลักเกณฑ์ และวิธีปฏิบัติการเบิกจ่ายเงินสวัสดิการเกี่ยวกับการรักษาพยาบาลของพนักงานส่วนท้องถิ่น
สถานพยาบาลของทางราชการ ในระบบเบิกจ่ายตรง

เรียน ผู้ว่าราชการจังหวัด ทุกจังหวัด

อ้างอิง หนังสือกระทรวงมหาดไทย ที่ มท ๐๘๐๙.๓/ว ๑๑๙๙ ลงวันที่ ๒๙ กุมภาพันธ์ ๒๕๕๙

สิ่งที่ส่งมาด้วย หลักเกณฑ์ และวิธีปฏิบัติการเบิกจ่ายเงินสวัสดิการเกี่ยวกับการรักษาพยาบาล
ของพนักงานส่วนท้องถิ่น สถานพยาบาลของทางราชการ ในระบบเบิกจ่ายตรง จำนวน ๑ ชุด
ตามที่ กระทรวงมหาดไทยแจ้งชักซ้อมหลักเกณฑ์ และวิธีปฏิบัติการเบิกจ่ายเงินสวัสดิการ
เกี่ยวกับการรักษาพยาบาลของพนักงานส่วนท้องถิ่น ในระบบเบิกจ่ายตรง ความละเอียดแจ้งแล้ว นั้น

กรมส่งเสริมการปกครองท้องถิ่นพิจารณาแล้วเห็นว่า เพื่อให้การเบิกจ่ายเงินสวัสดิการเกี่ยวกับ
การรักษาพยาบาลของพนักงานส่วนท้องถิ่นเป็นไปด้วยความเรียบร้อย เกิดความคล่องตัว สะดวก รวดเร็ว และเป็นการ
ลดขั้นตอนการปฏิบัติราชการ อาศัยอำนาจตามข้อ ๕ ของระเบียบกระทรวงมหาดไทยว่าด้วยเงินสวัสดิการ
เกี่ยวกับการรักษาพยาบาลของพนักงานส่วนท้องถิ่น พ.ศ. ๒๕๕๗ และที่แก้ไขเพิ่มเติม และคำสั่งกระทรวงมหาดไทย
ที่ ๑๙๒๙/๒๕๖๔ ลงวันที่ ๑๑ สิงหาคม พ.ศ. ๒๕๖๔ ปลัดกระทรวงมหาดไทยมอบอำนาจให้อธิบดีกรมส่งเสริม
การปกครองท้องถิ่นปฏิบัติราชการแทน โดยให้มีอำนาจตีความ วินิจฉัยปัญหาในการปฏิบัติ กำหนดหลักเกณฑ์
และวิธีปฏิบัติเพื่อดำเนินการให้เป็นไปตามระเบียบฯ และพิจารณาการขอทำความตกลงก่อนดำเนินการ หรือเบิกจ่ายเงิน
เกี่ยวกับการรักษาพยาบาลของพนักงานส่วนท้องถิ่น จึงกำหนดหลักเกณฑ์ และวิธีปฏิบัติการเบิกจ่ายเงินสวัสดิการ
เกี่ยวกับการรักษาพยาบาลสถานพยาบาลของทางราชการ ในระบบเบิกจ่ายตรง เพื่อให้องค์กรปกครองส่วนท้องถิ่น
และผู้มีสิทธิถือปฏิบัติ รายละเอียดปรากฏตามสิ่งที่ส่งมาด้วย

จึงเรียนมาเพื่อโปรดพิจารณา

ขอแสดงความนับถือ

(นายขจร ศรีชวโนทัย)

อธิบดีกรมส่งเสริมการปกครองท้องถิ่น ปฏิบัติราชการแทน
ปลัดกระทรวงมหาดไทย

สำนักพัฒนาระบบบริหารงานบุคคลส่วนท้องถิ่น
กลุ่มงานส่งเสริมการบริหารงานบุคคลส่วนท้องถิ่น

โทร. ๐ ๒๒๔๑ ๙๐๐๐ ต่อ ๓๑๓๔

ไปรษณีย์อิเล็กทรอนิกส์ saraban@dla.go.th

ผู้ประสานงาน นายอดิศร สุนทรวิภาต โทร. ๐๘ ๔๔๖๙ ๐๐๐๑

หลักเกณฑ์ และวิธีปฏิบัติการเบิกจ่ายเงินสวัสดิการเกี่ยวกับการรักษาพยาบาล
ของพนักงานส่วนท้องถิ่น สถานพยาบาลของทางราชการ ในระบบเบิกจ่ายตรง
(ตามหนังสือกรมส่งเสริมการปกครองท้องถิ่น ที่ มท ๐๘๐๙.๓/ว ๔๑๕๓) ลงวันที่ ๙ ตุลาคม ๒๕๖๖)

อาศัยอำนาจตามข้อ ๕ ของระเบียบกระทรวงมหาดไทยว่าด้วยเงินสวัสดิการเกี่ยวกับการรักษาพยาบาล
ของพนักงานส่วนท้องถิ่น พ.ศ. ๒๕๕๗ และที่แก้ไขเพิ่มเติม และคำสั่งกระทรวงมหาดไทย ที่ ๑๙๒๙/๒๕๖๔ ลงวันที่
๑๑ สิงหาคม พ.ศ. ๒๕๖๔ ปลัดกระทรวงมหาดไทยมอบอำนาจให้อธิบดีกรมส่งเสริมการปกครองท้องถิ่นปฏิบัติ
ราชการแทน โดยให้มีอำนาจตีความ วินิจฉัยปัญหาในการปฏิบัติ กำหนดหลักเกณฑ์และวิธีปฏิบัติเพื่อดำเนินการ
ให้เป็นไปตามระเบียบนี้ และพิจารณาการขอทำความตกลงก่อนดำเนินการหรือเบิกจ่ายเงินเกี่ยวกับการรักษาพยาบาล
ของพนักงานส่วนท้องถิ่น จึงกำหนดหลักเกณฑ์ และวิธีปฏิบัติการเบิกจ่ายเงินสวัสดิการเกี่ยวกับการรักษาพยาบาล
สถานพยาบาลของทางราชการ ในระบบเบิกจ่ายตรง ดังนี้

๑. ผู้มีสิทธิและบุคคลในครอบครัว

๑.๑ ให้ผู้มีสิทธิยื่นเอกสาร และหลักฐานการลงทะเบียนสิทธิของตนเอง และบุคคลในครอบครัว
ต่อนายทะเบียนบุคลากรองค์กรปกครองส่วนท้องถิ่นต้นสังกัด ให้ครบถ้วน ถูกต้อง และเป็นปัจจุบัน

๑.๒ ให้ผู้มีสิทธิ และบุคคลในครอบครัวตรวจสอบการลงทะเบียนสิทธิการเบิกจ่ายตรง
เงินสวัสดิการเกี่ยวกับการรักษาพยาบาลของพนักงานส่วนท้องถิ่น ผ่านช่องทาง ดังนี้

(๑) โทรสายด่วน สปสช. ๑๓๓๐ กด ๒

(๒) www.nhso.go.th เลือก ตรวจสอบสิทธิ หรือ คลิก <https://eservices.nhso.go.th>

(๓) แอปพลิเคชัน สปสช. ทั้งระบบ Android และ iOS เลือก ตรวจสอบสิทธิตนเอง

(๔) ตรวจสอบสิทธิผ่าน โฉน่ สปสช. โดยสแกน QR CODE

๒. นายทะเบียน และเจ้าหน้าที่ทะเบียนบุคลากรองค์กรปกครองส่วนท้องถิ่น

ให้ดำเนินการเร่งรัดตรวจสอบคุณสมบัติของผู้มีสิทธิ และบุคคลในครอบครัวให้ถูกต้อง
และบันทึก ปรับปรุง แก้ไข หรือรับรองข้อมูลในระบบทะเบียนบุคลากรองค์กรปกครองส่วนท้องถิ่นให้แล้วเสร็จ
โดยเร็ว ถูกต้อง และเป็นปัจจุบันอย่างสม่ำเสมอ

๓. ให้องค์กรปกครองส่วนท้องถิ่นกำกับผู้มีสิทธิ นายทะเบียนและเจ้าหน้าที่ทะเบียนบุคลากร
องค์กรปกครองส่วนท้องถิ่น ถือปฏิบัติตามระเบียบกระทรวงมหาดไทยว่าด้วยเงินสวัสดิการเกี่ยวกับการรักษาพยาบาล
ของพนักงานส่วนท้องถิ่น พ.ศ. ๒๕๕๗ และที่แก้ไขเพิ่มเติม และพระราชกฤษฎีกาเงินสวัสดิการเกี่ยวกับการรักษาพยาบาล
พ.ศ. ๒๕๕๓ และที่แก้ไขเพิ่มเติม โดยอนุโลม อย่างเคร่งครัด

๔. กรณีประเภทผู้ป่วยนอก สถานพยาบาลของทางราชการ

ให้ผู้มีสิทธิ และบุคคลในครอบครัวใช้สิทธิเบิกจ่ายเงินค่ารักษาพยาบาล โดยให้
สถานพยาบาลของทางราชการเป็นผู้เบิกแทนผู้มีสิทธิในระบบเบิกจ่ายตรงเท่านั้น เว้นแต่สถานพยาบาล
ของทางราชการไม่มีการให้บริการหรือไม่ได้เข้าร่วมโครงการเบิกจ่ายตรง ให้สำรองจ่ายเงินไปพลางก่อนแล้วนำ
ใบเสร็จรับเงินมายื่นที่องค์กรปกครองส่วนท้องถิ่นต้นสังกัด เพื่อส่งเบิกจ่ายเงินกับสำนักงานหลักประกัน
สุขภาพแห่งชาติ ผ่านโปรแกรมระบบทะเบียนบุคลากรองค์กรปกครองส่วนท้องถิ่น สำหรับขั้นตอนและวิธีปฏิบัติ
ให้ปฏิบัติตามหนังสือกระทรวงมหาดไทย ที่ มท ๐๘๐๙.๓/ว ๑๑๕๙ ลงวันที่ ๒๙ กุมภาพันธ์ ๒๕๕๙

/๕. กรณีประเภท...

๕. กรณีประเภทผู้ป่วยใน สถานพยาบาลของทางราชการ

ให้ผู้มีสิทธิ และบุคคลในครอบครัวใช้สิทธิเบิกจ่ายเงินค่ารักษาพยาบาล โดยให้สถานพยาบาลของทางราชการเป็นผู้เบิกแทนผู้มีสิทธิในระบบเบิกจ่ายตรงเท่านั้น

กรณีผู้มีสิทธิ และบุคคลในครอบครัวยังไม่ได้ลงทะเบียนสิทธิในระบบเบิกจ่ายตรง หากเจ็บป่วยและเข้ารับการรักษาพยาบาลให้ดำเนินการแจ้งองค์กรปกครองส่วนท้องถิ่นต้นสังกัดโดยเร็วที่สุด เพื่อให้ดำเนินการลงทะเบียนสิทธิในระบบเบิกจ่ายตรงให้เสร็จเรียบร้อยก่อนวันที่จะจำหน่ายออกจากสถานพยาบาลของทางราชการ หรือใช้หนังสือรับรองการมีสิทธิรับเงินค่ารักษาพยาบาลจากต้นสังกัดแจ้งต่อสถานพยาบาล เพื่อให้สถานพยาบาลของทางราชการเป็นผู้เบิกแทนผู้มีสิทธิในระบบเบิกจ่ายตรง

กรณีผู้มีสิทธิ และบุคคลในครอบครัวยังไม่ได้ลงทะเบียนสิทธิในระบบเบิกจ่ายตรง แต่เจ็บป่วยต้องเข้ารับการรักษาพยาบาล และได้มีการชำระเงินค่ารักษาพยาบาลไปพลางก่อน ให้นำใบเสร็จรับเงิน และหลักฐานต่าง ๆ มายื่นส่งเบิกต่อองค์กรปกครองส่วนท้องถิ่นต้นสังกัด เพื่อส่งเบิกเงินกับสำนักงานหลักประกันสุขภาพแห่งชาติ ผ่านโปรแกรมระบบทะเบียนบุคลากรองค์กรปกครองส่วนท้องถิ่นต่อไป โดยไม่ต้องขอทำความตกลงต่อกระทรวงมหาดไทยแต่อย่างใด สำหรับผู้มีสิทธิรายใดที่ยื่นขอทำความตกลงต่อกระทรวงมหาดไทยไว้ก่อน หลักเกณฑ์นี้กำหนด ให้ถือปฏิบัติตามหลักเกณฑ์นี้ ทั้งนี้ ให้มีสิทธิได้รับเงินสวัสดิการเกี่ยวกับการรักษาพยาบาล ตามประกาศกระทรวงการคลัง เรื่อง หลักเกณฑ์และอัตราค่ารักษาพยาบาลประเภทผู้ป่วยใน สถานพยาบาลของทางราชการ ตามกลุ่มวินิจฉัยโรคร่วม (DRGs) โดยอนุโลม
