

การประเมินการจัดบริการสาธารณะขององค์การบริหารส่วนตำบล

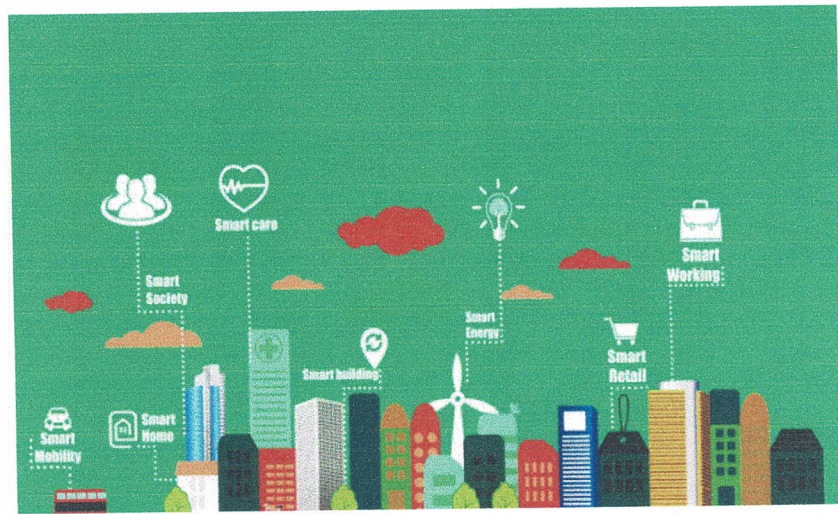
ประจำปีงบประมาณ 2564



องค์การบริหารส่วนตำบลศรีภูมิ

อำเภอกระสัง จังหวัดบุรีรัมย์

รายงานการประเมินการจัดบริการสาธารณะตามเกณฑ์
ตัวชี้วัดและค่าเป้าหมายขั้นต่ำมาตรฐานการจัดบริการสาธารณะ
ขององค์กรปกครองส่วนท้องถิ่น พ.ศ. 2564



องค์การบริหารส่วนตำบลศรีภูมิ
อำเภอกระสัง จังหวัดบุรีรัมย์



ประกาศองค์การบริหารส่วนตำบลศรีภูมิ
เรื่อง รายงานการประเมินมาตรฐานขั้นต่ำการจัดบริการสาธารณะขององค์การบริหารส่วนตำบลศรีภูมิ
ประจำปี พ.ศ. ๒๕๖๔
ขององค์การบริหารส่วนตำบลศรีภูมิ

ตามหนังสือสำนักงานปลัดสำนักนายกรัฐมนตรีที่ว นร ๐๑๐๗/ว ๓๕๗๗ ลงวันที่ ๒ มิถุนายน ๒๕๖๔ เรื่อง การประเมินผลการจัดบริการสาธารณะตามเกณฑ์ตัวชี้วัดและค่าเป้าหมายขั้นต่ำมาตรฐานการจัดบริการ สาธารณะขององค์การบริหารส่วนตำบล พ.ศ. ๒๕๖๔ โดยให้องค์การบริหารส่วนตำบล (อบต) ดำเนินการบันทึกข้อมูล ตามแบบติดตามและประเมินผล จำนวน ๓ แบบ ได้แก่ แบบ อบต.๑ และ แบบ อบต.๒ - ๑ ถึง ๒ - ๖ และ แบบ อบต. ๓ ลงในโปรแกรมระบบประมวลผลเกณฑ์ชี้วัดและค่าเป้าหมายขั้นต่ำการจัดบริการสาธารณะขององค์กร ปกครองส่วนท้องถิ่น นั้น

บัดนี้ คณะกรรมการประเมินตนเองขององค์การบริหารส่วนตำบลศรีภูมิ ได้ดำเนินการจัดเก็บและ รวบรวมข้อมูลแบบประเมินเกณฑ์ตัวชี้วัดการจัดบริการสาธารณะขององค์การบริหารส่วนตำบลศรีภูมิ พ.ศ. ๒๕๖๔ ตามแบบดังกล่าวข้างต้น พร้อมทั้งได้ดำเนินการจัดส่งผลการประเมินตนเองตามแบบรวบรวมข้อมูลให้สำนักงาน คณะกรรมการกระจายอำนาจให้แก่องค์กรปกครองส่วนท้องถิ่น (ส.ก.ถ.) กำหนด ผ่านทางระบบออนไลน์ <http://www.odloc.go.th/> เรียบร้อยแล้ว องค์การบริหารส่วนตำบลศรีภูมิ จึงขอประกาศข้อมูลตามแบบติดตามประเมินผล เกณฑ์ชี้วัดการจัดบริการสาธารณะขององค์การบริหารส่วนตำบลศรีภูมิ ให้ประชาชนทราบ รายละเอียดปรากฏตาม เอกสารแนบท้าย

ทั้งนี้ ตั้งแต่บัดนี้เป็นต้นไป

ประกาศ ณ วันที่ ๒๓ เดือน กันยายน พ.ศ. ๒๕๖๔

(นายชลอ ชิงชัยชนะ)

นายกองค์การบริหารส่วนตำบลศรีภูมิ

สรุปผล

การประเมินการจัดบริการสาธารณสุข
ตามเกณฑ์ตัวชี้วัดและค่าเป้าหมายขั้นต่ำ
มาตรฐาน การจัดบริการสาธารณสุขของ
องค์กรปกครองส่วนท้องถิ่น พ.ศ. 2564

ของ

องค์การบริหารส่วนตำบลศรีภูมิ

อำเภอกระสัง จังหวัดบุรีรัมย์

สรุปผลประเมินการจัดการบริการสาธารณะ องค์การบริหารส่วนตำบล ศรีภูมิ

บริการสาธารณะ	เกณฑ์ชี้วัด	ค่าเป้าหมาย (%)	กรอบการประเมิน (1)	การจัดบริการสาธารณะ (2)	(2) เทียบกับ (1) %	ผลการประเมิน
---------------	-------------	-----------------	--------------------	-------------------------	--------------------	--------------

ด้านที่ 1 โครงสร้างพื้นฐาน และ ด้านที่ 2 พังเมือง

ภารกิจที่ 1 การบำรุงรักษาถนน

1	1. ร้อยละของพื้นที่รวมของถนนในความรับผิดชอบของ อบต. ที่ลงทะเบียนทางหลวงท้องถิ่นแล้ว และได้รับการบำรุงรักษาให้อยู่ในสภาพที่ใช้งานได้ปกติ	80	8.5	-	-	ไม่ได้ดำเนินการในงบประมาณ พ.ศ
---	---	----	-----	---	---	-------------------------------

ภารกิจที่ 2 การบำรุงรักษาสะพาน

1	2. ร้อยละของพื้นที่รวมของสะพานที่ได้รับการบำรุงรักษาให้อยู่ในสภาพที่ใช้งานได้ปกติ	80	0	-	-	ไม่มีบริการสาธารณะ
---	---	----	---	---	---	--------------------

ภารกิจที่ 3 สัญญาณไฟจราจร และไฟส่องสว่าง

1	3. ร้อยละของสัญญาณไฟจราจรในความรับผิดชอบในเขตทางของ อบต. ที่ชำรุดเสียหายและได้รับการบำรุงรักษาให้อยู่ในสภาพใช้งานได้ปกติ	100	0	-	-	ไม่มีบริการสาธารณะ
1	4. ร้อยละของไฟส่องสว่างในความรับผิดชอบในเขตทางของ อบต. ที่ชำรุดเสียหายและได้รับการ	100	0	-	-	ไม่มีบริการสาธารณะ

การบำรุงรักษาให้อยู่ใน
สภาพใช้งานได้ปกติ

ภารกิจที่ 4 คลอง ลำธาร แหล่งน้ำ และระบบสูบน้ำ

1	5. ร้อยละของจำนวนสาย ทางคลองและลำธาร สาธารณะระบายน้ำใน ความรับผิดชอบของ อบต. ที่ได้รับการดูแล รักษาให้น้ำสามารถไหล ผ่านได้ปกติไม่ติดขัด	90	0	-	-	ไม่มีบริการ สาธารณะ
1	6. ร้อยละของจำนวน แหล่งน้ำสาธารณะ พื้นที่ พักน้ำหรือแก้มลิงใน ความรับผิดชอบของ อบต. ที่ชำรุดเสียหายและ ได้รับการบำรุงรักษาให้ อยู่ในสภาพที่ใช้งานได้ ปกติ	90	0	-	-	ไม่มีบริการ สาธารณะ
1	7. ร้อยละของจำนวน ระบบสูบน้ำ เครื่องสูบน้ำ ที่อยู่ในความรับผิดชอบ ของ อบต. ที่ชำรุด เสียหายและได้รับการ บำรุงรักษาให้อยู่ใน สภาพที่ใช้งานได้ปกติ	90	0	-	-	ไม่มีบริการ สาธารณะ
1	8. ร้อยละของจำนวน คลองส่งน้ำที่อยู่ในความ รับผิดชอบของ อบต. ที่ ชำรุดเสียหายและได้รับ การบำรุงรักษาให้อยู่ใน สภาพที่ใช้งานได้ปกติ	90	2	-	-	ไม่ได้ ดำเนินการ ใน ปีงบประมาณ พ.ศ

ภารกิจที่ 5 ระบบประปา

1	9. ร้อยละของระบบการผลิตน้ำประปาของ อบต. ที่ชำรุดเสียหายและได้รับการบำรุงรักษาให้อยู่ในสภาพที่ใช้งานได้ปกติ	95	0	-	-	ไม่มีบริการ สาธารณะ
ภารกิจที่ 6 ด้านผังเมือง						
2	10. อบต. มีการจัดทำ หรือสนับสนุนการจัดทำ ผังเมืองเพื่อให้มีแผนผังนโยบายและผังเมืองรวม (จังหวัด/เมือง/ชุมชน) เป็นกรอบในการพัฒนาท้องถิ่น	1	1	-	-	ไม่ได้ ดำเนินการ ใน ปีงบประมาณ พ.ศ
2	11. อบต. มีการควบคุมการใช้ประโยชน์ที่ดิน และการพัฒนาให้เป็นไปตามผังเมืองรวม (จังหวัด/เมือง/ชุมชน)	1	1	-	-	ไม่ได้ ดำเนินการ ใน ปีงบประมาณ พ.ศ
ด้านที่ 3 ด้านสาธารณสุข บริการทางสังคม และคุณภาพชีวิต						
ภารกิจที่ 7 การส่งเสริมพัฒนาคุณภาพชีวิตผู้สูงอายุ						
3	12. ร้อยละของผู้สูงอายุที่มีปัญหาด้านสุขภาพและปวดตึงตึงที่ได้รับการดูแลด้านสุขภาพจาก อบต. เมื่อเทียบกับกลุ่มผู้สูงอายุที่มีปัญหาด้านสุขภาพและปวดตึงตึงทั้งหมดในพื้นที่	80	12	12	100	สูงกว่าค่า เป้าหมาย
3	13. อบต. มีการส่งเสริม บริบาลชุมชนเข้าร่วมอบรมกับกระทรวงสาธารณสุขหรือ	1	1	-	-	ไม่ได้ ดำเนินการ ใน ปีงบประมาณ

	หน่วยงานที่เกี่ยวข้อง					พ.ศ
3	14. ร้อยละของจำนวน ผู้สูงอายุที่ได้รับการ สงเคราะห์เบี้ยยังชีพ ผู้สูงอายุในเขตพื้นที่ อบต.	100	586	585	99.83	การพัฒนาใน อนาคต
3	15. ร้อยละของผู้สูงอายุที่ เข้าร่วมกิจกรรม/ชมรม/ สมาคม/ศูนย์บริการทาง สังคม/โรงเรียนผู้สูงอายุ ที่ อบต. ให้การสนับสนุน	50	586	85	14.51	การพัฒนาใน อนาคต
ภารกิจที่ 8 การส่งเสริมพัฒนาคุณภาพชีวิตผู้พิการ						
3	16. ร้อยละของผู้พิการที่ ได้รับการขึ้นทะเบียน ตาม พ.ร.บ. ส่งเสริมและ พัฒนาคุณภาพชีวิตคน พิการ พ.ศ. 2550 และ ได้รับการสงเคราะห์เบี้ย ยังชีพคนพิการจาก อบต.	100	166	158	95.18	การพัฒนาใน อนาคต
3	17. ร้อยละของผู้พิการ ยากไร้ที่อยู่ในภาวะพึ่งพิง ที่ อบต. เข้าไปช่วยเหลือ สนับสนุนหรือประสาน หน่วยงานที่เกี่ยวข้องให้ เข้าไปดำเนินการ	100	0	-	-	ไม่มีบริการ สาธารณะ
ภารกิจที่ 9 การส่งเสริมพัฒนาคุณภาพชีวิตผู้ติดเชื้อ ผู้ป่วยเอดส์						
3	18. ร้อยละของผู้ติดเชื้อ/ ผู้ป่วยเอดส์ที่ได้รับการ สงเคราะห์เบี้ยยังชีพ ผู้ป่วยเอดส์	100	4	4	100	เท่ากับค่า เป้าหมาย
ภารกิจที่ 10 การสาธารณสุขมูลฐาน						

3	19. ร้อยละของสัตว์ที่ได้รับ การสำรวจ ซึ้นทะเบียน สัตว์และฉีดวัคซีนสุนัข บ้าตาม โครงการสัตว์ ปลอดโรคคนปลอดภัย จากโรคพิษสุนัขบ้า	100	2516	2512	99.84	การพัฒนาใน อนาคต
---	---	-----	------	------	-------	---------------------

ด้านที่ 4 ด้านการศึกษา

ภารกิจที่ 11 การพัฒนาการศึกษา

4	20. ร้อยละของศูนย์พัฒนา เด็กเล็กในสังกัด อบต. ที่ ผ่านการประเมิน มาตรฐานของกรม ส่งเสริมการปกครอง ท้องถิ่น	90	2	2	100	สูงกว่าค่า เป้าหมาย
4	21. ร้อยละของเด็กใน ศูนย์พัฒนาเด็กเล็ก/ อนุบาล/ประถมศึกษา ของรัฐที่ได้รับอาหาร เสริม (นม) ครบถ้วน	100	52	52	100	เท่ากับค่า เป้าหมาย
4	22. ร้อยละของเด็กใน ศูนย์พัฒนาเด็กเล็ก/ อนุบาล/ประถมศึกษา ของรัฐที่ได้รับอาหาร กลางวันที่มีคุณค่า ทาง โภชนาการครบถ้วน	100	52	52	100	เท่ากับค่า เป้าหมาย
4	23. ร้อยละของเด็กค้อย โอกาส เด็กยากจนที่ ได้รับการสนับสนุนด้าน การศึกษาและด้าน การเงินจาก อบต. เทียบ กับเด็กค้อยโอกาสเด็ก ยากจนทั้งหมดในพื้นที่	100	6	-	-	ไม่ได้ ดำเนินการ ใน ปีงบประมาณ พ.ศ

ส่งเสริมหรืออนุรักษ์
ศิลปะ วัฒนธรรม
ประเพณีท้องถิ่น ภูมิ
ปัญญาชาวบ้าน และ
โบราณสถาน

ด้านที่ 5 ด้านการจัดระเบียบชุมชนและการรักษาความสงบปลอดภัย

ภารกิจที่ 12 การป้องกันและบรรเทาสาธารณภัย

5	24. อบต. มีการจัดทำ แผนป้องกันและบรรเทา สาธารณภัยประเภท สำคัญที่เกิดขึ้นในพื้นที่	1	1	1	100	เท่ากับค่า เป้าหมาย
5	25. ร้อยละของจำนวน อาสาสมัครป้องกันภัย ฝ่ายพลเรือน (อปพร.) ที่ อบต. สนับสนุนให้จัดตั้ง ขึ้นมีสัดส่วนร้อยละ 2 ต่อ ประชาชนในพื้นที่	2	4537	22	0.48	การพัฒนาใน อนาคต

ภารกิจที่ 13 การจัดการความขัดแย้ง

5	26. อบต. จัดให้มีศูนย์รับ เรื่องราวร้องทุกข์หรือ ศูนย์ไกล่เกลี่ยข้อพิพาท หรือศูนย์ยุติธรรมชุมชน ศูนย์บริการประชาชน ศูนย์ดำรงธรรม ศูนย์ one stop service หรือจาก ช่องทางสื่อออนไลน์อื่น ๆ ฯลฯ ที่ อบต. จัดให้มี	1	1	2	200	สูงกว่าค่า เป้าหมาย
5	27. ร้อยละของจำนวน เรื่องราวร้องทุกข์ของ ประชาชนจากศูนย์รับ เรื่องราวร้องทุกข์หรือ ศูนย์ไกล่เกลี่ยข้อพิพาท หรือศูนย์ยุติธรรมชุมชน ศูนย์บริการประชาชน ศูนย์ดำรงธรรม ศูนย์ one stop service หรือจาก ช่องทางสื่อออนไลน์อื่น ๆ ฯลฯ ที่ได้รับการให้ ความช่วยเหลือจาก อบต.	80	2	1	50	การพัฒนาใน อนาคต

ด้านที่ 6 ด้านการส่งเสริมเศรษฐกิจชุมชน อาชีพ การท่องเที่ยว และการลงทุน

ภารกิจที่ 14 การส่งเสริมเศรษฐกิจชุมชน อาชีพ การท่องเที่ยว และการลงทุน

6	28. อบต. มีการสนับสนุนงบประมาณหรือสนับสนุน อื่น ๆ ให้แก่กลุ่มอาชีพกลุ่มวิสาหกิจชุมชน กลุ่มการท่องเที่ยว ฯลฯ เพื่อพัฒนาประสิทธิภาพการแปรรูปตลาด เป็นต้น	1	1	5	500	สูงกว่าค่าเป้าหมาย
6	29. อบต. มีโครงการ/กิจกรรมเกี่ยวกับการส่งเสริมอาชีพ (เกษตรกรรม ประมง ปศุสัตว์ หรืออาชีพใหม่ ฯลฯ)	1	1	5	500	สูงกว่าค่าเป้าหมาย
6	30. อบต. จัดให้มีหรือส่งเสริม ศูนย์แสดงสินค้าชุมชน ศูนย์จำหน่ายสินค้า ตลาดนัด ตลาดชุมชน ถนนคนเดิน ถนนวัฒนธรรม ตลาดน้ำ ตลาดเก่า ฯลฯ	1	1	-	-	ไม่ได้ดำเนินการในปีงบประมาณ พ.ศ
6	31. โครงการ/กิจกรรมของ อบต. เกี่ยวกับการพัฒนา หรือฟื้นฟูแหล่งท่องเที่ยวเสื่อมโทรมให้มีสภาพที่เหมาะสมต่อการท่องเที่ยว	1	1	-	-	ไม่ได้ดำเนินการในปีงบประมาณ พ.ศ
6	32. โครงการ/กิจกรรมของ อบต. เพื่อกระตุ้นหรือส่งเสริมการท่องเที่ยว และการให้ความรู้เกี่ยวกับประวัติ	1	1	1	100	เท่ากับค่าเป้าหมาย

	ความเป็นมาของแหล่ง ท่องเที่ยว						
6	33. โครงการ/กิจกรรม ของ อบต. ในการให้ คำปรึกษาและสนับสนุน การจัดตั้งกลุ่มอาชีพ กลุ่ม เกษตรกร หรือกลุ่มต่าง ๆ เพื่อส่งเสริมอาชีพหรือ การสร้างงาน	1	1	3	300	สูงกว่าค่า เป้าหมาย	
6	34. โครงการ/กิจกรรม ของ อบต. ในการให้ คำปรึกษาทั้งที่ อบต. และ ช่องทางสื่อออนไลน์ต่าง ๆ เกี่ยวกับการขอ ใบอนุญาตจดทะเบียน พาณิชย์หรือการส่งเสริม การลงทุนในพื้นที่	1	1	4	400	สูงกว่าค่า เป้าหมาย	
ด้านที่ 7 ด้านการจัดการทรัพยากรธรรมชาติและสิ่งแวดล้อม และ ด้านที่ 8 ด้านการส่งเสริมศิลปะ วัฒนธรรม ภูมิปัญญาชาวบ้าน และโบราณสถาน							
ภารกิจที่ 15 การบริหารจัดการทรัพยากรธรรมชาติและสิ่งแวดล้อม							
7	35. ร้อยละของปริมาณ ขยะมูลฝอยที่ถูกกำจัด อย่างถูกสุขลักษณะ	90	0	-	-	ไม่มีบริการ สาธารณะ	
7	36. โครงการ/กิจกรรมใน การอนุรักษ์และดูแล รักษาทรัพยากรธรรมชาติ และสิ่งแวดล้อม การ กำจัดน้ำเสีย และฝุ่น PM 2.5	1	1	1	100	เท่ากับค่า เป้าหมาย	
ภารกิจที่ 16 การส่งเสริมศิลปะ วัฒนธรรม ภูมิปัญญาชาวบ้าน และโบราณสถาน							
8	37. โครงการ/กิจกรรม ของ อบต. ในการ	3	3	4	133.33	สูงกว่าค่า เป้าหมาย	

30. ความพึงพอใจของประชาชนต่อ โครงการ/กิจกรรมของ อบต. เพื่อกระตุ้น หรือส่งเสริมการท่องเที่ยว และการให้ความรู้เกี่ยวกับประวัติความเป็นมาของแหล่งท่องเที่ยว	45	90%	5	10%
31. ความพึงพอใจของประชาชนในการให้คำปรึกษาและสนับสนุนการจัดตั้งกลุ่มอาชีพ กลุ่มเกษตรกร หรือกลุ่มต่าง ๆ เพื่อส่งเสริมอาชีพหรือการสร้างงาน ของ อบต.	30	60%	20	40%
32. ความพึงพอใจของประชาชนในการให้คำปรึกษาทั้งที่ อบต. และช่องทางสื่อออนไลน์ต่าง ๆ เกี่ยวกับการขอใบอนุญาตจดทะเบียนพาณิชย์หรือการส่งเสริมการลงทุนในพื้นที่	40	80%	10	20%
ด้านทรัพยากรธรรมชาติและสิ่งแวดล้อม				
33. ความพึงพอใจของประชาชนต่อคุณภาพในการกำจัดขยะมูลฝอยที่ถูกต้องลักษณะของ อบต.	21	42%	29	58%
34. ความพึงพอใจของประชาชนต่อ โครงการ/กิจกรรมในการอนุรักษ์และดูแลรักษาทรัพยากรธรรมชาติและสิ่งแวดล้อม การกำจัดน้ำเสีย และฝุ่น PM 2.5 ของ อบต.	38	76%	12	24%
ด้านการส่งเสริมศิลปะ วัฒนธรรม ภูมิปัญญาชาวบ้าน และโบราณสถาน				
35. ความพึงพอใจของประชาชนต่อ โครงการ/กิจกรรมของ อบต. ในการส่งเสริมหรืออนุรักษ์ศิลปะ วัฒนธรรม ประเพณีท้องถิ่น ภูมิปัญญาชาวบ้าน และโบราณสถาน	33	66%	17	34%

สรุปผล
การประเมินความพึงพอใจของประชาชน
องค์การบริหารส่วนตำบลศรีภูมิ
ประจำปี 2564

สรุปผลการประเมินความพึงพอใจของประชาชน องค์การบริหารส่วนตำบล ศรีภูมิ

คำถาม	พอใจ		ปรับปรุง	
	จำนวน	ร้อยละ	จำนวน	ร้อยละ
ด้านโครงสร้างพื้นฐาน				
1. ความพึงพอใจของประชาชนต่อการพัฒนาหรือการบำรุงรักษาถนนของ อบต.	40	80%	10	20%
2. ความพึงพอใจของประชาชนต่อคุณภาพหรือความปลอดภัยของสะพานที่ดูแลโดย อบต.	20	40%	30	60%
3. ความพึงพอใจของประชาชนต่อคุณภาพหรือความเพียงพอของสัญญาณไฟจราจรในเขตทาง อบต.	10	20%	40	80%
4. ความพึงพอใจของประชาชนต่อคุณภาพหรือความเพียงพอไฟส่องสว่าง ในเขตทาง อบต.	40	80%	10	20%
5. ความพึงพอใจของประชาชนต่อคุณภาพในการบำรุงรักษาสายทางคลองและลำธารสาธารณะระบายน้ำในความรับผิดชอบของ อบต. ที่ได้รับการดูแลรักษาให้สามารถ ไหลผ่านได้ปกติไม่ติดขัด	30	60%	20	40%
6. ความพึงพอใจของประชาชนต่อคุณภาพในการบำรุงรักษาแหล่งน้ำสาธารณะ พื้นที่พังกน้ำ หรือแก้มลิงในความรับผิดชอบของ อบต. ที่ชำรุดเสียหายและได้รับการบำรุงรักษาให้อยู่ในสภาพที่ใช้งานได้ปกติ	10	20%	40	80%
7. ความพึงพอใจของประชาชนต่อคุณภาพในการบำรุงรักษาระบบสูบน้ำ เครื่องสูบน้ำ ที่อยู่ในความรับผิดชอบของ อบต. ที่ชำรุดเสียหายและได้รับการบำรุงรักษาให้อยู่ในสภาพที่ใช้งานได้ปกติ	30	60%	20	40%
8. ความพึงพอใจของประชาชนต่อคุณภาพในการบำรุงรักษาคลองส่งน้ำที่อยู่ในความรับผิดชอบของ อบต. ที่ชำรุดเสียหายและได้รับการบำรุงรักษาให้อยู่ในสภาพที่ใช้งานได้ปกติ	32	64%	18	36%
9. ความพึงพอใจของประชาชนต่อคุณภาพในการบำรุงรักษาระบบการผลิตน้ำประปาของ อบต. ที่ชำรุดเสียหายและได้รับการบำรุงรักษาให้อยู่ในสภาพที่ใช้งานได้ปกติ	23	46%	27	54%
ด้านผังเมือง				
10. ความพึงพอใจของประชาชนที่มีต่อการจัดทำ หรือ	42	84%	8	16%

เด็กในศูนย์พัฒนาเด็กเล็ก/อนุบาล/ประถมศึกษาของรัฐที่ ได้รับอาหารเสริม (นม) ครบถ้วน จาก อบต.				
22. ความพึงพอใจของเด็กและผู้ปกครองต่อการให้บริการ ในศูนย์พัฒนาเด็กเล็ก/อนุบาล/ประถมศึกษา ของรัฐที่ ได้รับอาหารกลางวันที่มีคุณค่าทางโภชนาการครบถ้วน จาก อบต.	49	98%	1	2%
23. ความพึงพอใจของเด็กค้อยโอกาส และเด็กยากจนที่ ได้รับการสนับสนุนด้านการศึกษา และด้านการเงินจาก อบต.	15	25%	45	75%
ด้านการจัดระเบียบชุมชนและการรักษาความสงบปลอดภัย				
24. ความพึงพอใจของประชาชนต่อคุณภาพหรือความ ปลอดภัยในการดำเนินการป้องกันและบรรเทาสาธารณ ภัยของ อบต.	48	96%	2	4%
25. ความพึงพอใจของประชาชนต่อคุณภาพในการยุติ เรื่องราวร้องทุกข์ของประชาชนจากศูนย์รับเรื่องราวร้อง ทุกข์ หรือศูนย์ไกล่เกลี่ยข้อพิพาทหรือศูนย์ยุติธรรมชุมชน ศูนย์บริการประชาชน ศูนย์ดำรงธรรม ศูนย์ one stop service หรือจากช่องทางสื่อออนไลน์อื่น ๆ ฯลฯ ที่ได้รับ การให้ความช่วยเหลือจาก อบต.	47	94%	3	6%
ด้านการส่งเสริมเศรษฐกิจและชุมชน				
26. ความพึงพอใจของประชาชนในการสนับสนุน งบประมาณ หรือสนับสนุน อื่น ๆ ให้แก่กลุ่มอาชีพ กลุ่ม วิสาหกิจชุมชน กลุ่มการท่องเที่ยว ฯลฯ เพื่อพัฒนา ประสิทธิภาพการแปรรูปตลาด ของ อบต.	30	60%	20	40%
27. ความพึงพอใจของประชาชนต่อโครงการ/กิจกรรม เกี่ยวกับการส่งเสริมอาชีพ (เกษตรกรรม ประมง ปศุสัตว์ หรืออาชีพใหม่ ฯลฯ) ที่ อบต. ได้ดำเนินการ	35	70%	15	30%
28. ความพึงพอใจของประชาชนต่อการจัดให้มีหรือ ส่งเสริม ศูนย์แสดงสินค้าชุมชน ศูนย์จำหน่ายสินค้า ตลาด นัด ตลาดชุมชน ถนนคนเดิน ถนนวัฒนธรรม ตลาดน้ำ ตลาดเก่า ฯลฯ ของ อบต.	20	40%	30	60%
29. ความพึงพอใจของประชาชนต่อโครงการ/กิจกรรม ของ อบต. เกี่ยวกับการพัฒนา หรือฟื้นฟูแหล่งท่องเที่ยว เสื่อมโทรมให้มีสภาพที่เหมาะสมต่อการท่องเที่ยว	40	80%	10	20%

สนับสนุนการจัดทำผังเมือง เพื่อให้มีแผนผังนโยบาย และ ผังเมืองรวม (จังหวัด/เมือง/ชุมชน) เป็นกรอบในการพัฒนาท้องถิ่น				
11. ความพึงพอใจของประชาชนที่มีต่อการควบคุมการใช้ประโยชน์ที่ดินและการพัฒนาให้เป็นไปตามผังเมืองรวม (จังหวัด/เมือง/ชุมชน)	35	70%	15	30%
ด้านสาธารณสุข บริการทางสังคม และคุณภาพชีวิต				
12. ความพึงพอใจของผู้สูงอายุที่มีปัญหาด้านสุขภาพ และป่วยติดเตียงต่อการได้รับการดูแลด้านสุขภาพจาก อบต.	45	90%	5	10%
13. ความพึงพอใจของนักบริบาลชุมชน ที่ อบต. มีการส่งเสริมร่วมอบรมกับกระทรวงสาธารณสุขหรือหน่วยงานที่เกี่ยวข้อง	40	80%	10	20%
14. ความพึงพอใจของผู้สูงอายุต่อการได้รับการสงเคราะห์เบี้ยยังชีพผู้สูงอายุในเขตพื้นที่ อบต.	48	96%	2	4%
15. ความพึงพอใจของผู้สูงอายุที่เข้าร่วมกิจกรรม/ชมรม/สมาคม/ศูนย์บริการทางสังคม/โรงเรียนผู้สูงอายุ ที่ อบต. ให้การสนับสนุน	40	80%	10	20%
16. ความพึงพอใจของผู้พิการที่ได้รับการขึ้นทะเบียนตาม พ.ร.บ. ส่งเสริมและพัฒนาคุณภาพชีวิตคนพิการ พ.ศ. 2550 ที่ได้รับการสงเคราะห์เบี้ยยังชีพคนพิการจาก อบต.	40	80%	10	20%
17. ความพึงพอใจของผู้พิการยากไร้ที่พึ่งพิงที่ อบต. เข้าไปช่วยเหลือสนับสนุนหรือประสานหน่วยงานที่เกี่ยวข้องให้เข้าไปดำเนินการ	45	90%	5	10%
18. ความพึงพอใจของผู้ติดเชื้อ/ผู้ป่วยเอดส์ที่ได้รับการสงเคราะห์เบี้ยยังชีพผู้ป่วยเอดส์จาก อบต.	48	96%	2	4%
19. ความพึงพอใจของประชาชนในการให้บริการสำรวจสัตว์ ขึ้นทะเบียนสัตว์ และฉีดวัคซีนสุนัข/แมวตามโครงการสัตว์ปลอดโรค คนปลอดภัย จากโรคพิษสุนัขบ้า จาก อบต.	49	98%	1	2%
ด้านการศึกษา				
20. ความพึงพอใจของเด็กและผู้ปกครองต่อการให้บริการศูนย์พัฒนาเด็กเล็กในสังกัด อบต. ที่ผ่านการประเมินมาตรฐานของกรมส่งเสริมการปกครองท้องถิ่น	47	94%	3	6%
21. ความพึงพอใจของเด็กและผู้ปกครองต่อการให้บริการ	49	98%	1	2%

