

## ขั้นตอนการขอขึ้นทะเบียนชุมชน

### ชุมชน

- ตัวตัวแทนชุมชนโดยทำเป็นหนังสือ
- ยื่นคำขอต่อพนักงานเจ้าหน้าที่
- ณ กรมวิชาการเกษตร หรือสำนักงานเกษตร และสหกรณ์จังหวัด

### กลุ่มบุคคล

- มีสัญชาติไทย
- บรรลุนิติภาวะตั้งแต่วันสืบทอดวัฒนธรรมไม่น้อยกว่า 10 ปี
- อนุรักษ์/พัฒนาพันธุ์พืชพื้นเมืองเฉพาะถิ่น

### พนักงานเจ้าหน้าที่

ตรวจสอบคำขอเอกสารหลักฐานและรายละเอียด ภายใน 15 วัน

ถูกต้อง

ไม่ถูกต้อง

### พนักงานเจ้าหน้าที่

- สัมภาษณ์ขอ
- เสนอคำขอพร้อมความเห็นเบื้องต้น

### พนักงานเจ้าหน้าที่

- แจ้งผู้ยื่นคำขอเพิ่มเติมข้อมูลให้ครบถ้วนภายใน 15 วัน

ดำเนินการให้ถูกต้องภายใน 15 วัน

แก้ไข

ไม่แก้ไข

### พนักงานเจ้าหน้าที่

- สัมภาษณ์ขอ
- แจ้งสิทธิอุทธรณ์ภายใน 15 วัน

ไม่เห็นชอบ

### ผู้ว่าราชการจังหวัด

- พิจารณา

เห็นชอบ

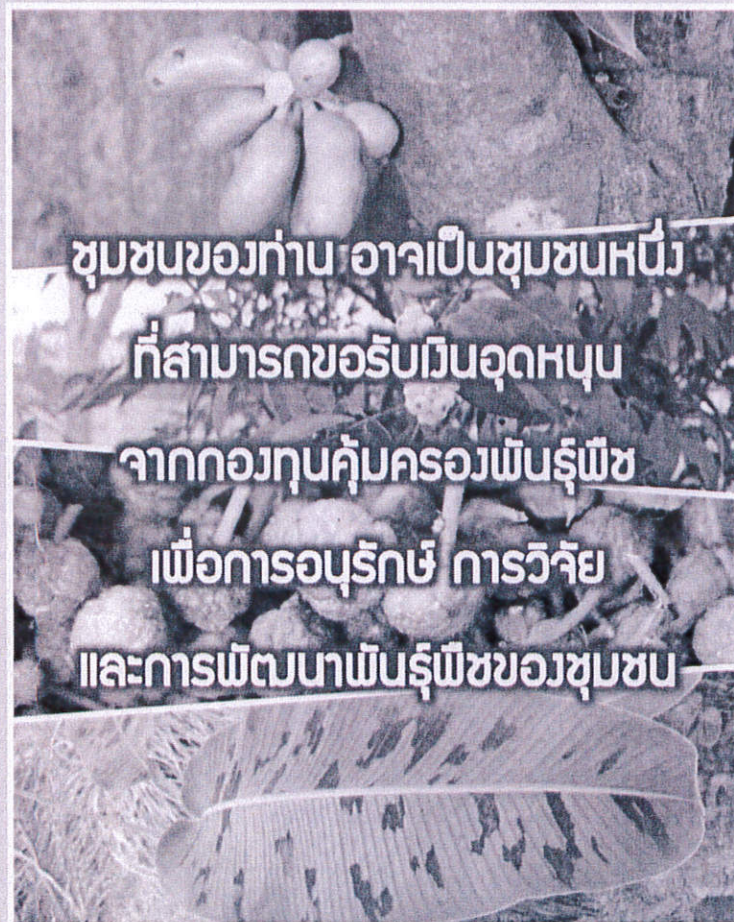
### ผู้ว่าราชการจังหวัด

- ออกหนังสือ คพ.4



## การขึ้นทะเบียนชุมชนก่อให้เกิดประโยชน์กับชุมชนอย่างไร

- ชุมชนสามารถขอรับเงินช่วยเหลือและอุดหนุนกิจกรรมที่เกี่ยวข้องกับการอนุรักษ์ การวิจัย และการพัฒนาพันธุ์พืชได้
- ชุมชนสามารถยื่นขอจดทะเบียนพันธุ์พืชพื้นเมืองเฉพาะถิ่น ซึ่งชุมชนจะมีสิทธิแต่ผู้เดียวในการปรับปรุงพันธุ์ ศึกษา ค้นคว้า ทดลอง วิจัย ผลิต ขาย ส่งออกพืช หรือจำหน่ายด้วยประการใด ซึ่งส่วนหนึ่งส่วนใดของพันธุ์พืชพื้นเมืองเฉพาะถิ่นดังกล่าว



กลุ่มวิจัยการคุ้มครองพันธุ์พืช  
สำนักคุ้มครองพันธุ์พืช กรมวิชาการเกษตร  
50 ถนนพหลโยธิน แขวงลาดยาว เขตจตุจักร กทม. 10900  
โทรศัพท์/โทรสาร 0 2940 7214

<http://www.doa.go.th/pvp/>



# กองทุนคุ้มครองพันธุ์พืช

พระราชบัญญัติคุ้มครองพันธุ์พืช

พ.ศ. 2542



“กองทุนร่วมใจ  
อนุรักษ์พันธุ์พืชไว้ให้ชุมชน”

สำนักคุ้มครองพันธุ์พืช  
กรมวิชาการเกษตร  
กระทรวงเกษตรและสหกรณ์

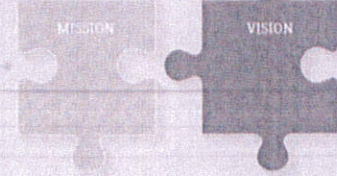


**กองทุนคุ้มครองพันธุ์พืชจัดตั้งขึ้นตามพระราชบัญญัติคุ้มครองพันธุ์พืช พ.ศ. 2542 มาตรา 54 เพื่อเป็นทุนใช้จ่ายในการช่วยเหลือ และอุดหนุนกิจการที่เกี่ยวกับการอนุรักษ์ การวิจัย และการพัฒนาพันธุ์พืช**



**ภารกิจหลัก**

- 1) บริหารงานกองทุนคุ้มครองพันธุ์พืช ให้เป็นไปตามวัตถุประสงค์ และระดมยืมเงินจากธนาคารคุ้มครองพันธุ์พืช ว่าด้วยการบริหารกองทุนอย่างมีประสิทธิภาพ
- 2) เผยแพร่ประชาสัมพันธ์ แนวทางการดำเนินงานของกองทุนคุ้มครองพันธุ์พืช เพื่อให้ชุมชนตระหนักและมีส่วนร่วมรู้ด้านการอนุรักษ์ และห่วงใยทรัพยากรของชาติ ตลอดจนการวิจัย และพัฒนาพันธุ์พืชในชุมชน
- 3) พัฒนาศักยภาพในการวิจัย และพัฒนาพันธุ์พืชพื้นเมืองเฉพาะถิ่น
- 4) บริหารจัดการกองทุนให้เป็นทุนหมุนเวียน เพื่อช่วยเหลือ และอุดหนุนกิจการของชุมชน และองค์กรปกครองส่วนท้องถิ่นที่เกี่ยวกับการอนุรักษ์ การวิจัย และพัฒนาพันธุ์พืช



**คณะกรรมการกองทุนคุ้มครองพันธุ์พืช**

คณะกรรมการกองทุนคุ้มครองพันธุ์พืช ประกอบด้วย ปลัดกระทรวงเกษตรและสหกรณ์ เป็นประธาน และบุคคลอื่นซึ่งคณะกรรมการแต่งตั้งไม่เกินเจ็ดคน เป็นกรรมการ และอธิบดีกรมวิชาการเกษตร เป็นกรรมการและเลขานุการ มีอำนาจหน้าที่ดังนี้

- 1) เสนอแนวทาง หลักเกณฑ์ ระเบียบ และลำดับความสำคัญของการใช้จ่ายเงินกองทุนตามวัตถุประสงค์ของกฎหมาย
- 2) กำหนดระเบียบเกี่ยวกับหลักเกณฑ์และวิธีขอจัดสรร ขอเงินช่วยเหลือหรือขอเงินอุดหนุนของกองทุน พิจารณาจัดสรร และอนุมัติคำขอโครงการของชุมชน และองค์กรปกครองส่วนท้องถิ่นที่มาขอรับการส่งเสริม และช่วยเหลือด้านการอนุรักษ์และพัฒนาพันธุ์พืชในชุมชน



**ทรัพย์สินของกองทุนคุ้มครองพันธุ์พืช**

- 1) มีเงินรายได้จากข้อตกลงแบ่งปันผลประโยชน์ตามมาตรา 52
- 2) มีเงินหรือทรัพย์สินที่ได้รับจากการจดทะเบียนคุ้มครองพันธุ์พืช
- 3) มีเงินอุดหนุนจากรัฐบาล
- 4) มีเงินหรือทรัพย์สินที่มีผู้อุทิศให้
- 5) ดอกผลและผลประโยชน์อื่นใดที่เกิดจากกองทุน



**การใช้จ่ายเงินของกองทุนคุ้มครองพันธุ์พืช**

- 1) ช่วยเหลือและอุดหนุนกิจการใด ๆ ของชุมชนที่เกี่ยวกับการอนุรักษ์ การวิจัย และการพัฒนาพันธุ์พืช
- 2) ให้องค์กรปกครองส่วนท้องถิ่นใช้เพื่ออุดหนุนการอนุรักษ์ การวิจัย และการพัฒนาพันธุ์พืชของชุมชน
- 3) เป็นค่าใช้จ่ายในการบริหารกองทุน โดยระเบียบที่คณะกรรมการคุ้มครองพันธุ์พืชกำหนด โดยความเห็นชอบของกระทรวงการคลัง

**การขอรับเงินช่วยเหลือเพื่อการอนุรักษ์ วิจัย และพัฒนาพันธุ์พืชในชุมชน**

กิจกรรมที่จะได้รับเงินอุดหนุนจากกองทุน จะต้องเป็นกิจกรรมของชุมชนที่เกี่ยวกับการอนุรักษ์ การวิจัย และพัฒนาพันธุ์พืช กิจกรรมขององค์กรปกครองส่วนท้องถิ่นที่ใช้เพื่ออุดหนุนการอนุรักษ์ การวิจัย และการพัฒนาพันธุ์พืชของชุมชน ทั้งนี้ ชุมชนดังกล่าวต้องขึ้นทะเบียนชุมชน ตามพระราชบัญญัติคุ้มครองพันธุ์พืช พ.ศ. 2542 (มาตรา 44)

บุคคลจะร่วมกันขอขึ้นทะเบียนชุมชนได้ จะต้องเป็นกลุ่มของประชาชนที่ตั้งถิ่นฐานและสืบทอดวัฒนธรรมร่วมกันมาโดยต่อเนื่องไม่น้อยกว่า 10 ปี และเป็นผู้ร่วมกันอนุรักษ์ หรือพัฒนาพันธุ์พืชพื้นเมืองเฉพาะถิ่น (พันธุ์พืชพื้นเมืองเฉพาะถิ่น คือ พันธุ์พืชที่มีอยู่เฉพาะในชุมชนใดชุมชนหนึ่งภายในราชอาณาจักรไทย โดยต้องได้รับการจดทะเบียนเป็นพันธุ์พืชพื้นเมืองเฉพาะถิ่น)



## คุณสมบัติของพันธุ์พืชที่จะขอจดทะเบียน เป็นพันธุ์พืชพื้นเมืองเฉพาะถิ่น

- เป็นพันธุ์พืชที่มีอยู่เฉพาะในท้องที่ใดท้องที่หนึ่งภายในราชอาณาจักรเท่านั้น
- เป็นพันธุ์พืชที่ไม่เคยจดทะเบียนเป็นพันธุ์พืชใหม่

## คุณสมบัติของชุมชน ที่สามารถขึ้นทะเบียนเป็นชุมชน

- เป็นกลุ่มบุคคลซึ่งบรรลุนิติภาวะที่ตั้งถิ่นฐานและสืบทอดระบบวัฒนธรรมร่วมกันมาโดยต่อเนื่อง
- ร่วมกันอนุรักษ์ หรือพัฒนาพันธุ์พืชที่มีคุณสมบัติของพันธุ์พืชที่สามารถนำมาจดทะเบียนเป็นพันธุ์พืชพื้นเมืองเฉพาะถิ่นได้

## สิทธิชุมชนที่ได้รับการขึ้นทะเบียน

- 1) ปรับปรุงพันธุ์ ศึกษา ค้นคว้า ทดลอง วิจัย ส่วนขยายพันธุ์
- 2) การผลิตส่วนขยายพันธุ์
- 3) การขายส่วนขยายพันธุ์
- 4) การส่งออกนอกราชอาณาจักรส่วนขยายพันธุ์

## ข้อยกเว้นสิทธิ

จากการกระทำเกี่ยวกับพันธุ์พืชพื้นเมืองเฉพาะถิ่นที่ได้รับความคุ้มครองโดย

- 1) ไม่มีวัตถุประสงค์เพื่อใช้เป็นส่วนขยายพันธุ์
- 2) ทำโดยสุจริต
- 3) การปลูกหรือขยายพันธุ์ส่วนขยายพันธุ์ที่ตนเองเป็นผู้ผลิต (ไม่เกิน 3 เท่า กรณีรัฐมนตรีประกาศเป็นพืชสงเสริม)
- 4) ไม่มีวัตถุประสงค์เพื่อการค้า

## ผลประโยชน์ที่ควรจากการอนุญาตให้ผู้อนุรักษ์

- 1) จัดสรรให้ผู้อนุรักษ์หรือพัฒนาร้อยละยี่สิบ
  - 2) จัดสรรเป็นรายได้ร่วมกันของชุมชนร้อยละหกสิบ
  - 3) จัดสรรให้องค์กรปกครองส่วนท้องถิ่น
- กลุ่มเกษตรกรหรือสหกรณ์ที่เป็นผู้ทำนิติกรรมร้อยละสิบ

## ระยะเวลาของการครองสิทธิ

- 1) 12 ปี สำหรับพืชที่ให้ผลผลิตหลังปลูกไม่เกิน 2 ปี
- 2) 17 ปี สำหรับพืชที่ให้ผลผลิตหลังปลูกเกินกว่า 2 ปี
- 3) 27 ปี สำหรับพืชที่ใช้ประโยชน์จากเนื้อไม้และให้ผลผลิตหลังปลูกเกิน 2 ปี

ระยะเวลาในการครองสิทธิอาจขยายเวลาต่อได้คราวละสิบปี หากอธิบดีเห็นว่าพันธุ์พืชและชุมชนยังคงประกอบด้วยลักษณะ

- 1) เป็นพันธุ์พืชที่มีอยู่เฉพาะในท้องที่ใดท้องที่หนึ่งภายในราชอาณาจักรเท่านั้น
- 2) เป็นพันธุ์พืชที่ไม่เคยจดทะเบียนเป็นพันธุ์พืชใหม่
- 3) เป็นพันธุ์พืชที่กลุ่มบุคคลซึ่งบรรลุนิติภาวะแล้วที่ตั้งถิ่นฐานและสืบทอดระบบวัฒนธรรมร่วมกันอนุรักษ์ หรือพัฒนาพันธุ์พืช ตามข้อ 1 และ 2
- 4) เป็นพันธุ์พืชที่มีอยู่เฉพาะในท้องที่ใดและชุมชนเป็นผู้อนุรักษ์ หรือพัฒนาพันธุ์พืชดังกล่าวแต่ผู้เดียว

## กลุ่มวิจัยการคุ้มครองพันธุ์พืช

สำนักคุ้มครองพันธุ์พืช กรมวิชาการเกษตร

50 ถนนพหลโยธิน

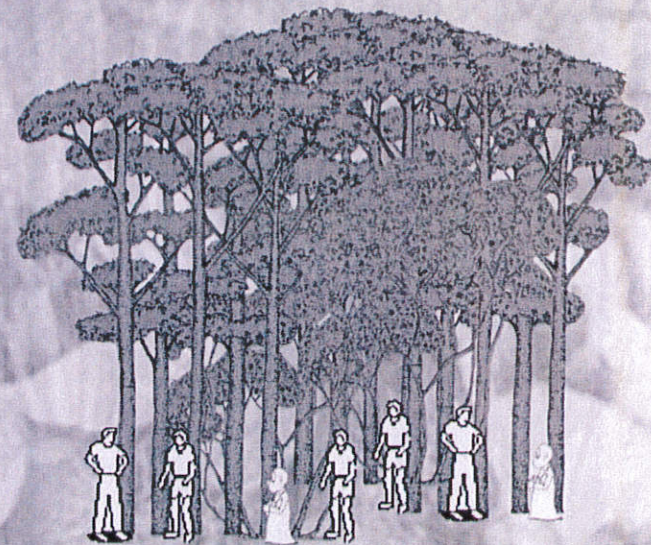
แขวงลาดยาว เขตจตุจักร กทม. 10900

โทรศัพท์/โทรสาร 0 2940 7214



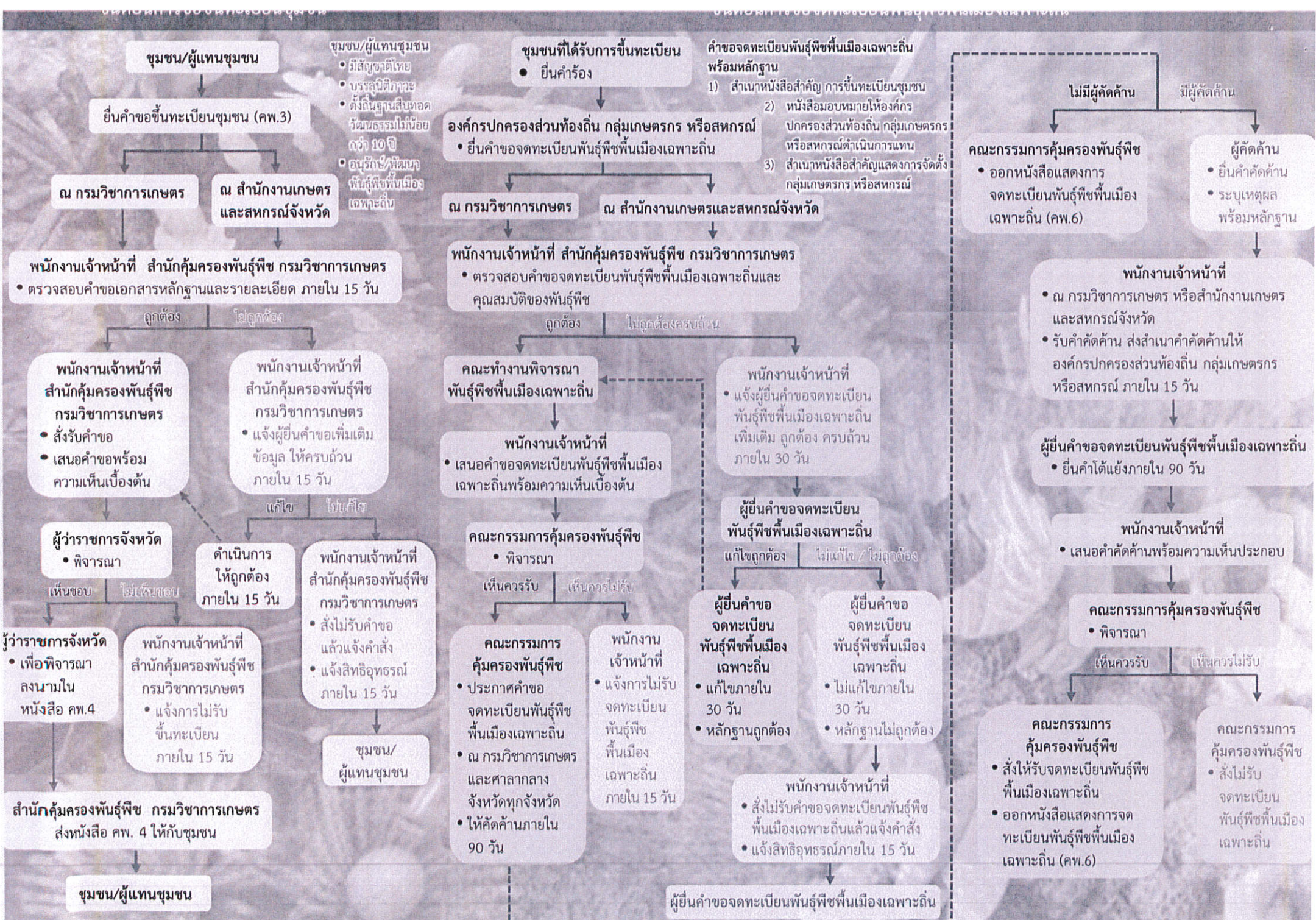
<http://www.doa.go.th/pvp/>

## คู่มือการยื่นจดทะเบียน พันธุ์พืชพื้นเมืองเฉพาะถิ่น ตามพระราชบัญญัติ คุ้มครองพันธุ์พืช พ.ศ. 2542



สำนักคุ้มครองพันธุ์พืช กรมวิชาการเกษตร  
กระทรวงเกษตรและสหกรณ์





**ชุมชน/ผู้แทนชุมชน**

**ชุมชน/ผู้แทนชุมชน**

**ชุมชนที่ได้รับการขึ้นทะเบียน**

**คำขอจดทะเบียนพันธุ์พืชพื้นเมืองเฉพาะถิ่น พร้อมหลักฐาน**

ยื่นคำขอขึ้นทะเบียนชุมชน (คพ.3)

- มีสัญชาติไทย
- บรรลุนิติภาวะ
- ตั้งถิ่นฐานสืบทอดวัฒนธรรมไม่น้อยกว่า 10 ปี
- อนุรักษ์/พัฒนาพันธุ์พืชพื้นเมืองเฉพาะถิ่น

ณ กรมวิชาการเกษตร

ณ สำนักงานเกษตรและสหกรณ์จังหวัด

องค์กรปกครองส่วนท้องถิ่น กลุ่มเกษตรกร หรือสหกรณ์

- ยื่นคำขอจดทะเบียนพันธุ์พืชพื้นเมืองเฉพาะถิ่น

ณ กรมวิชาการเกษตร

ณ สำนักงานเกษตรและสหกรณ์จังหวัด

- สำเนาหนังสือสำคัญ การขึ้นทะเบียนชุมชน พร้อมหลักฐาน
- หนังสือมอบหมายให้องค์กรปกครองส่วนท้องถิ่น กลุ่มเกษตรกร หรือสหกรณ์ดำเนินการแทน
- สำเนาหนังสือสำคัญแสดงการจัดตั้งกลุ่มเกษตรกร หรือสหกรณ์

พนักงานเจ้าหน้าที่ สำนักคุ้มครองพันธุ์พืช กรมวิชาการเกษตร

- ตรวจสอบคำขอเอกสารหลักฐานและรายละเอียด ภายใน 15 วัน

ถูกต้อง

ไม่ถูกต้อง

พนักงานเจ้าหน้าที่ สำนักคุ้มครองพันธุ์พืช กรมวิชาการเกษตร

- ตรวจสอบคำขอจดทะเบียนพันธุ์พืชพื้นเมืองเฉพาะถิ่นและคุณสมบัติของพันธุ์พืช

ถูกต้อง

ไม่ถูกต้องครบถ้วน

คณะกรรมการพิจารณาพันธุ์พืชพื้นเมืองเฉพาะถิ่น

- เสนอคำขอจดทะเบียนพันธุ์พืชพื้นเมืองเฉพาะถิ่นพร้อมความเห็นเบื้องต้น

พนักงานเจ้าหน้าที่

- เสนอคำขอจดทะเบียนพันธุ์พืชพื้นเมืองเฉพาะถิ่นพร้อมความเห็นเบื้องต้น

คณะกรรมการคุ้มครองพันธุ์พืช

- พิจารณา

เห็นควรรับ

เห็นควรไม่รับ

คณะกรรมการคุ้มครองพันธุ์พืช

- ประกาศคำขอจดทะเบียนพันธุ์พืชพื้นเมืองเฉพาะถิ่น
- กรมวิชาการเกษตร และศาลากลาง จังหวัดทุกจังหวัด
- ให้คัดค้านภายใน 90 วัน

พนักงานเจ้าหน้าที่

- แจ้งการไม่รับจดทะเบียนพันธุ์พืชพื้นเมืองเฉพาะถิ่น ภายใน 15 วัน

พนักงานเจ้าหน้าที่

- แจ้งผู้ยื่นคำขอจดทะเบียนพันธุ์พืชพื้นเมืองเฉพาะถิ่นเพิ่มเติม ถูกต้อง ครบถ้วน ภายใน 30 วัน

ผู้ยื่นคำขอจดทะเบียนพันธุ์พืชพื้นเมืองเฉพาะถิ่น

แก้ไขถูกต้อง / ไม่แก้ไข / ไม่ถูกต้อง

ผู้ยื่นคำขอจดทะเบียนพันธุ์พืชพื้นเมืองเฉพาะถิ่น

- แก้ไขภายใน 30 วัน
- หลักฐานถูกต้อง

ผู้ยื่นคำขอจดทะเบียนพันธุ์พืชพื้นเมืองเฉพาะถิ่น

- ไม่แก้ไขภายใน 30 วัน
- หลักฐานไม่ถูกต้อง

พนักงานเจ้าหน้าที่

- ส่งไม่รับคำขอจดทะเบียนพันธุ์พืชพื้นเมืองเฉพาะถิ่นแล้วแจ้งคำสั่ง
- แจ้งสิทธิอุทธรณ์ภายใน 15 วัน

ผู้ยื่นคำขอจดทะเบียนพันธุ์พืชพื้นเมืองเฉพาะถิ่น

ไม่มีผู้คัดค้าน

มีผู้คัดค้าน

คณะกรรมการคุ้มครองพันธุ์พืช

- ออกหนังสือแสดงการจดทะเบียนพันธุ์พืชพื้นเมืองเฉพาะถิ่น (คพ.6)

ผู้คัดค้าน

- ยื่นคำคัดค้าน
- ระบุเหตุผลพร้อมหลักฐาน

พนักงานเจ้าหน้าที่

- กรมวิชาการเกษตร หรือสำนักงานเกษตรและสหกรณ์จังหวัด
- รับคำคัดค้าน ส่งสำเนาคำคัดค้านให้องค์กรปกครองส่วนท้องถิ่น กลุ่มเกษตรกร หรือสหกรณ์ ภายใน 15 วัน

ผู้ยื่นคำขอจดทะเบียนพันธุ์พืชพื้นเมืองเฉพาะถิ่น

- ยื่นคำโต้แย้งภายใน 90 วัน

พนักงานเจ้าหน้าที่

- เสนอคำคัดค้านพร้อมความเห็นประกอบ

คณะกรรมการคุ้มครองพันธุ์พืช

- พิจารณา

เห็นควรรับ

เห็นควรไม่รับ

คณะกรรมการคุ้มครองพันธุ์พืช

- ส่งให้รับจดทะเบียนพันธุ์พืชพื้นเมืองเฉพาะถิ่น
- ออกหนังสือแสดงการจดทะเบียนพันธุ์พืชพื้นเมืองเฉพาะถิ่น (คพ.6)

คณะกรรมการคุ้มครองพันธุ์พืช

- ส่งไม่รับจดทะเบียนพันธุ์พืชพื้นเมืองเฉพาะถิ่น

ชุมชน/ผู้แทนชุมชน



## กองทุนคุ้มครองพันธุ์พืช

กองทุนคุ้มครองพันธุ์พืชจัดตั้งขึ้น ตามพระราชบัญญัติคุ้มครองพันธุ์พืช พ.ศ. 2542 มาตรา 54 เพื่อเป็นทุนใช้จ่ายในการช่วยเหลือ และอุดหนุนกิจการที่เกี่ยวกับการอนุรักษ์ การวิจัย และการพัฒนาพันธุ์พืช



### ทรัพย์สินของกองทุนคุ้มครองพันธุ์พืช

- 1) มีรายได้จากข้อตกลงแบ่งปันผลประโยชน์ ตามมาตรา 52
- 2) มีหรือทรัพย์สินที่ได้รับจากการจดทะเบียนคุ้มครองพันธุ์พืช
- 3) มีอุดหนุนจากรัฐบาล
- 4) มีหรือทรัพย์สินที่มีผู้อุทิศให้
- 5) ดอกผล และผลประโยชน์อื่นใดที่เกิดจากกองทุน

### การใช้จ่ายเงินของกองทุนคุ้มครองพันธุ์พืช

- 1) ช่วยเหลือและอุดหนุนกิจการใด ๆ ของชุมชนที่เกี่ยวกับการอนุรักษ์ การวิจัย และการพัฒนาพันธุ์พืช
- 2) ให้องค์การปกครองส่วนท้องถิ่นใช้เพื่ออุดหนุนการอนุรักษ์ การวิจัย และการพัฒนาพันธุ์พืชของชุมชน
- 3) เป็นค่าใช้จ่ายในการบริหารกองทุน ตามระเบียบที่คณะกรรมการคุ้มครองพันธุ์พืชกำหนด โดยความเห็นชอบของกระทรวงการคลัง

**"พันธุ์พืชพื้นเมืองทั่วไปและพันธุ์พืชป่า  
คนไทยทุกคนเป็นเจ้าของร่วมกัน"**

.... การคุ้มครองพันธุ์พืชดังกล่าวจึงเป็นการคุ้มครองสมบัติของชาติ เพราะเป็นพันธุ์พืชที่มีอยู่แล้วทั่วไปและมีการใช้ประโยชน์อย่างแพร่หลาย และเป็นการคุ้มครองในรูปแบบของการแบ่งปันผลประโยชน์กลับคืนสู่รัฐ ไม่ได้ให้ใครคนใดคนหนึ่งโดยรัฐจะนำเงินส่วนนั้นเข้ากองทุน เพื่อนำมาใช้ในการช่วยเหลือ และอุดหนุนกิจการของชุมชนที่เกี่ยวกับการอนุรักษ์ การวิจัย และการพัฒนาพันธุ์พืช เพื่อประโยชน์อย่างยั่งยืนต่อไป....



ดาวน์โหลด กฎ ระเบียบ และเอกสารการขออนุญาต  
ได้ที่ <http://www.doa.go.th/pvp/>

### หน่วยงานที่รับผิดชอบ



กลุ่มวิจัยการคุ้มครองพันธุ์พืช  
สำนักคุ้มครองพันธุ์พืช ตึกโภชนาการ ชั้น 2  
กรมวิชาการเกษตร  
(ภายในมหาวิทยาลัยเกษตรศาสตร์)  
แขวงลาดยาว เขตจตุจักร กทม. 10900  
โทรศัพท์/โทรสาร 0-2940-7214  
<http://www.doa.go.th/pvp/>

## การคุ้มครอง

### พันธุ์พืชพื้นเมืองทั่วไปและพันธุ์พืชป่า

ตามพระราชบัญญัติคุ้มครองพันธุ์พืช พ.ศ. 2542  
มาตรา 52 และมาตรา 53

ศึกษา ทดลอง วิจัย และปรับปรุงพันธุ์  
โดยใช้พันธุ์พืชพื้นเมืองทั่วไปและพันธุ์พืชป่า

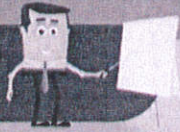


สำนักคุ้มครองพันธุ์พืช กรมวิชาการเกษตร  
กระทรวงเกษตรและสหกรณ์



## การคุ้มครองพันธุ์พืชพื้นเมืองทั่วไปและพันธุ์พืชป่าตามพระราชบัญญัติคุ้มครองพันธุ์พืช พ.ศ. 2542

### วัตถุประสงค์



เพื่อส่งเสริมสนับสนุนและกระตุ้นให้เกิดการอนุรักษ์ และ พัฒนาการใช้ประโยชน์พันธุ์พืชพื้นเมืองทั่วไป และพันธุ์พืชป่าอย่างยั่งยืน

### ลักษณะการคุ้มครองตามกฎหมาย



พันธุ์พืชพื้นเมืองทั่วไปและพันธุ์พืชป่าจะได้รับความคุ้มครองโดยอัตโนมัติในฐานะที่เป็นทรัพยากรของประเทศ ประชาชนสามารถใช้ประโยชน์ทั่วไปได้ เว้นแต่กรณีที่เป็นการนำไปใช้ในการศึกษา ทดลอง วิจัย และปรับปรุงพันธุ์เพื่อประโยชน์ในเชิงการค้า จะต้องขออนุญาตและจัดทำข้อตกลงแบ่งปันผลประโยชน์ โดยนำรายได้จากการแบ่งปันผลประโยชน์เข้าสู่กองทุนคุ้มครองพันธุ์พืช

### พันธุ์พืชพื้นเมืองทั่วไป

หมายถึง

พันธุ์พืชที่กำเนิดภายในประเทศหรือมีอยู่ในประเทศ ซึ่งได้มีการใช้ประโยชน์อย่างแพร่หลาย และให้หมายความรวมถึงพันธุ์พืชที่ไม่ใช่พันธุ์พืชใหม่ พันธุ์พืชพื้นเมืองเฉพาะถิ่น หรือพันธุ์พืชป่า

### พันธุ์พืชป่า

หมายถึง

พันธุ์พืชที่มีหรือเคยมีอยู่ในประเทศตามสภาพธรรมชาติและยังไม่ได้นำมาใช้เพาะปลูกอย่างแพร่หลาย

บุคคล/หน่วยงานใดที่มีกิจกรรมเกี่ยวกับการเก็บ จัดหา หรือรวบรวมพันธุ์พืชพื้นเมืองทั่วไป พันธุ์พืชป่า เพื่อนำมาใช้ในการศึกษา ทดลอง วิจัย และพัฒนาปรับปรุงพันธุ์พืช ให้ปฏิบัติดังนี้



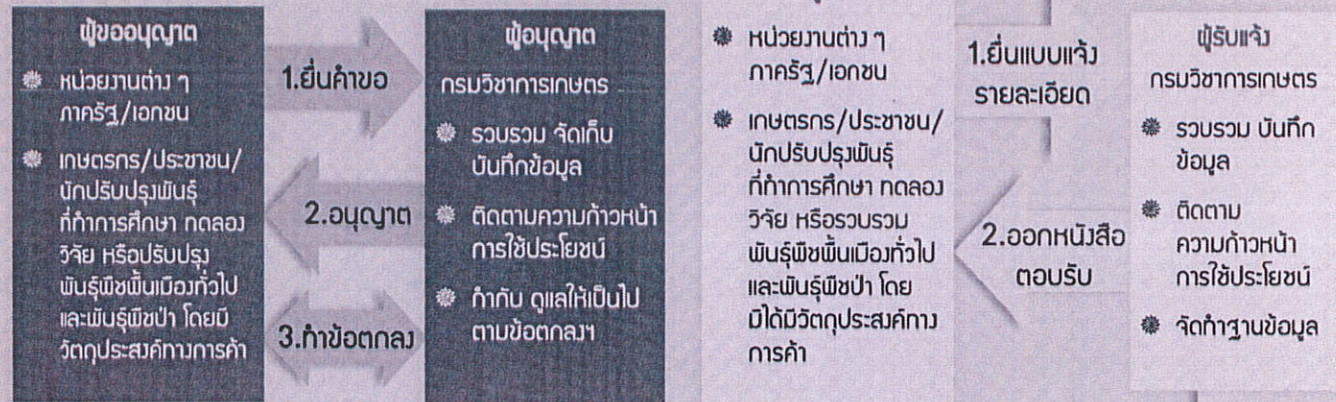
### 1. กรณีมีวัตถุประสงค์เพื่อใช้ประโยชน์ในทางการค้า (มาตรา 52)

จะต้องดำเนินการขออนุญาตจากกรมวิชาการเกษตร และเจรจาจัดทำข้อตกลงแบ่งปันผลประโยชน์ โดยรัฐจะนำวินยรายได้ตามข้อตกลงส่งเข้ากองทุนคุ้มครองพันธุ์พืช เพื่อใช้จ่ายในการช่วยเหลือและอุดหนุนการอนุรักษ์ วิจัย และพัฒนาพันธุ์พืชของชุมชนที่ขึ้นทะเบียนตามพระราชบัญญัตินี้

บทกำหนดโทษ : ระวังโทษจำคุกไม่เกิน 2 ปี หรือปรับไม่เกิน 400,000 บาท หรือทั้งจำทั้งปรับ

### 2. กรณีไม่ได้มีวัตถุประสงค์ในทางการค้า (มาตรา 53)

จะต้องดำเนินการแจ้งรายละเอียดการเก็บ จัดหา หรือรวบรวมพันธุ์กรรมพืช เป็นหนังสือ เอกสารโครงการศึกษา วิจัย ต่อกรมวิชาการเกษตร และเมื่อสิ้นสุดการศึกษา วิจัย อาจส่งผลการวิจัยให้กรมวิชาการเกษตร เพื่อจัดทำเผยแพร่ต่อสาธารณชน อันจะเกิดประโยชน์ต่อประเทศชาติต่อไป



กองทุนคุ้มครองพันธุ์พืช

ช่วยเหลือ และอุดหนุนกิจการของชุมชนที่เกี่ยวกับการอนุรักษ์การวิจัยและพัฒนาพันธุ์พืช



เป้าหมาย

ปกป้อง คุ้มครองทรัพยากรพันธุ์กรรมพืชของประเทศให้เกิดความมั่นคงและยั่งยืน อันเป็นรากฐานสำคัญของการพัฒนาประเทศ