

ข่าวประชาสัมพันธ์

โรคติดต่อ ที่เราควรรู้จักมีอะไรบ้าง เข้าใจอาการกันไว้ เพราะโรคติดต่อเหล่านี้อยู่ใกล้ตัวกว่าที่คิด

ขึ้นชื่อว่า "โรค" แล้วคงไม่มีใครอยากเป็นแน่นอน ยิ่งถ้าเป็น "โรคติดต่อ" แล้ว ยิ่งเพิ่มความน่ากลัวและอันตรายต่อบุคคลรอบข้างเข้าไปอีก ไหนมาคิดดูว่า "โรคติดต่อ" คืออะไร และ "โรคติดต่อ" ที่เราควรรู้จักไว้มีอะไรบ้าง

โรคติดต่อ หมายถึง โรคที่สามารถถ่ายทอดติดต่อถึงกันได้ระหว่างบุคคล โดยมีเชื้อจุลินทรีย์ต่าง ๆ เป็นสาเหตุของโรค และถึงแม้ว่าเชื้อโรคจะเป็นตัวก่อเหตุ แต่พฤติกรรมที่ไม่เหมาะสมของมนุษย์ ก็เป็นปัจจัยร่วมที่สำคัญที่จะทำให้เกิดโรคติดต่อนั้น ๆ ขึ้น

สำหรับในประเทศไทยเป็นบริเวณร้อนชื้น จึงทำให้เชื้อโรคและแมลงที่เป็นพาหะนำโรคเจริญเติบโตและแพร่พันธุ์ได้ง่าย ประเทศเขตร้อนจึงพบโรคติดต่อชนิดต่าง ๆ มากกว่าประเทศที่มีอากาศหนาว โดยโรคที่พบบ่อยในแถบเขตร้อน จะเรียกรวมว่า "โรคเขตร้อน" (Tropical Diseases) ซึ่งอาจเกิดจากเชื้อได้มากมายหลายชนิด นับตั้งแต่เชื้อไวรัสซึ่งมีขนาดเล็กมากลงไปจนถึงสัตว์เซลล์เดียว และหนอนพยาธิต่าง ๆ

โรคติดต่อ ในประเทศไทย

ในปี พ.ศ. ๒๕๒๓ ประเทศไทยได้ประกาศใช้พระราชบัญญัติโรคติดต่อ พ.ศ. ๒๕๒๓ โดยได้มีประกาศรัฐมนตรี เรื่องโรคติดต่ออันตราย โรคติดต่อตามประกาศกระทรวงสาธารณสุข และโรคติดต่อที่ต้องแจ้งความ ซึ่งจากข้อมูลในปี ๒๕๕๙ ระบุว่า โรคติดต่อ มีดังนี้

โรคติดต่ออันตราย มีทั้งหมด ๑๒ โรค (ประกาศกระทรวงสาธารณสุขวันที่ ๑๙

พฤษภาคม ๒๕๕๙)

คือ กาฬโรค, ไข้ทรพิษ, ไข้เลือดออกโคโรเลียนคองโก, ไข้เวสต์ไนล์, ไข้เหลือง, ไข้ลาสซา, โรคติดเชื้อไวรัสนิปาห์, โรคติดเชื้อไวรัสมาร์บวร์ก, โรคติดเชื้อไวรัสอีโบลา, โรคติดเชื้อไวรัสเฮนดรา, โรคทางเดินหายใจเฉียบพลันรุนแรง (ซาร์ส), โรคทางเดินหายใจตะวันออกกลาง (เมอร์ส)

โรคติดต่อ มีทั้งหมด ๕๒ โรค (ประกาศกระทรวงสาธารณสุขวันที่ ๓ กุมภาพันธ์ ๒๕๕๙)

คือ อหิวาตกโรค, กาฬโรค, ไข้ทรพิษ, ไข้เหลือง, ไข้กาฬหลังแอ่น, คอตีบ, โอลิกรอน, โรคบาดทะยัก, โปลิโอ, ไข้หัด

ไข้หัดเยอรมัน, โรคคางทูม, ไข้อีสุกอีใส, ไข้หวัดใหญ่, ไข้สมองอักเสบ, ไข้เลือดออก, โรคพิษสุนัขบ้า, โรคตับอักเสบ, โรคตาแดงจากไวรัส, อาหารเป็นพิษ

โรคบิดแบซิลลารี (bacillary dysentery), โรคบิดอมีบา (amoebic dysentery), ไข้รากสาดน้อย, ไข้รากสาดเทียม, ไข้รากสาดใหญ่, สครับไทฟัส (scrub typhus), มูรินไทฟัส (murine typhus), วัณโรค, โรคเรื้อน, ไข้มาลาเรีย

แอนแทรกซ์ (anthrax), โรคทริคิโนซิส (trichinosis), โรคคุดทะราด, โรคเลปโตสไปโรซิส (โรคฉี่หนู), ซิฟิลิส, หนองใน, หนองในเทียม, กามโรคของต่อมและท่อน้ำเหลือง, แผลริมอ่อน, แผลกามโรคเรื้อรังที่ขาหนีบ

โรคเรื้อรังที่อวัยวะเพศ, โรคหูดหงอนไก่, โรคไขกัปล้ำ, โรคอุจจาระร่วง, โรคเท้าช้าง, โรคเอดส์, โรคอัมพาตกล้ามเนื้ออ่อนปวกเปียกอย่างเฉียบพลันในเด็ก, โรคทางเดินหายใจรุนแรงเฉียบพลัน (ซาร์ส), ไข้ปวดข้อยุ่งลาย (ซิคุนกุนยา), โรคติดเชื้อไวรัสอีโบลา, โรคทางเดินหายใจตะวันออกกลาง (โรคเมอร์ส) และโรคติดเชื้อไวรัสซิกา

www.kapook.com

23 โรคติดต่อร้ายแรง ต้องแจ้งความ

โรคติดต่อต้องแจ้งความ ตามราชกิจจานุเบกษา เป็นโรคติดต่อที่เมื่อมีการพบผู้ป่วยจะต้องมี
ผู้แจ้งความต่อเจ้าพนักงานสาธารณสุขหรือพนักงานเจ้าหน้าที่ เพื่อดำเนินการออกคำสั่งให้ผู้ป่วย
เข้ารับการตรวจ ชั้นสูตร รักษา หรือคุมไว้สังเกต **หากฝ่าฝืนมีโทษปรับไม่เกิน 2,000 บาท**



- 1 อหิวาตกโรค
- 2 กาฬโรค
- 3 ไข้ทรพิษ
- 4 ไข้เหลือง
- 5 ไข้กาฬหลังแอ่น
- 6 คอตีบ
- 7 โรคบาดทะยักในการกแรกเกิด
- 8 โปลิโอ
- 9 ไข้หวัดใหญ่
- 10 ไข้สมองอักเสบ
- 11 โรคพิษสุนัขบ้า
- 12 ไข้รากสาดใหญ่
- 13 วัณโรค
- 14 แอนแทรกซ์
- 15 โรคริคีนโซส
- 16 โรคคุดทะราด เฉพาะในระยะติดต่อ
- 17 โรคอัมพาตกล้ามเนื้ออ่อนปวกเปียก
อย่างเฉียบพลันในเด็ก
- 18 โรคทางเดินหายใจเฉียบพลันรุนแรง
(โรคซาร์ส)
- 19 ไข้ปวดข้อยุงลาย
- 20 ไข้เลือดออก
- 21 โรคติดเชื้อไวรัสอีโบล่า
- 22 โรคทางเดินหายใจตะวันออกกลาง
(โรคเมอร์ส)
- 23 โรคติดเชื้อไวรัสซิกา

กรณีเกิดโรคติดต่อ	ผู้แจ้ง	วิธีการแจ้งความ
ในบ้าน	เจ้าบ้าน หรือผู้ควบคุมดูแลบ้าน หรือแพทย์ผู้ทำการรักษาพยาบาล	<div style="text-align: center;">  </div> ให้แจ้งความต่อ เจ้าพนักงานสาธารณสุข หรือพนักงานเจ้าหน้าที่
สถานพยาบาล	ผู้รับผิดชอบในสถานพยาบาลนั้นๆ	
มีการชันสูตรพบ	ผู้ชันสูตรฯ หรือผู้รับผิดชอบสถานที่นั้นๆ	

ข้อมูลจาก พระราชบัญญัติโรคติดต่อ พ.ศ. ๒๕๒๓, ราชกิจจานุเบกษา, กระทรวงสาธารณสุข, Bamras.org

ปัจจุบัน โรคติดต่อที่เป็นอันตรายหลายชนิดถูกควบคุมและกำจัดไปหมดแล้ว เช่น
กาฬโรค ไข้ทรพิษ ส่วน โรคติดต่อ บางชนิดยังคงพบอยู่บ้างแต่ลดความรุนแรงของโรคลง
เช่น อหิวาตกโรค แต่ก็ยังคงมีโรคติดต่อหลายชนิดปรากฏอยู่ และยังมีโรคติดต่อชนิดใหม่
เกิดขึ้นอยู่

โรคติดต่อ ที่ควรรู้จัก

โรคติดต่อที่ยังพบในปัจจุบันมีอยู่หลายโรค แต่โรคติดต่ออะไรบ้างที่เราพบได้บ่อย และควรรู้จักไว้ มาดูกัน



อหิวาตกโรค (Cholera)

อหิวาตกโรค แบ่งเป็น ๒ ประเภทคือ อหิวาตกโรคชนิดแท้ เกิดจากเชื้อแบคทีเรีย *Vibrio cholerae* ส่วน อหิวาตกโรค ชนิดเทียม เกิดจากเชื้อแบคทีเรีย *เอลเทอร์* *Vibrio* ซึ่งอยู่ในอุจจาระหรืออาเจียนของผู้ป่วย และแพร่กระจายอยู่ในอาหารและน้ำดื่มได้ โดยมีแมลงวันเป็นตัวพาหะ

ผู้ป่วยอหิวาตกโรคอาจไม่มีอาการ หรือมีอาการอย่างอ่อน เช่น ปวดท้อง ท้องเสีย ท้องร่วงวันละหลายครั้ง แต่ ๑-๒ วันก็หายเป็นปกติ หรือผู้ป่วยบางคนอาจมีอาการรุนแรงมาก คือ ถ่ายอุจจาระเหลวคล้ายน้ำซาวข้าว มีกลิ่นคาว อาเจียน ซึ่งการถ่ายบ่อยทำให้ร่างกายสูญเสียน้ำและเกลือแร่ จนเกิดอาการอ่อนเพลีย ชีพจรเต้นเบาลง และเสียชีวิตในที่สุด

การป้องกันอหิวาตกโรค ทำได้โดยการรับประทานอาหารที่ปรุงสุกใหม่ ๆ ร้อน ๆ ใช้ช้อนกลาง และหมั่นล้างมือบ่อย ๆ ดื่มน้ำและใช้น้ำที่สะอาด ทำลายขยะแหล่งแพร่เชื้อโรค และใช้ส้วมที่ถูกต้องเหมาะสม จะช่วยลดความเสี่ยงจากการป่วยด้วยโรคดังกล่าวได้ อ่านเพิ่มเติมได้ที่ อหิวาตกโรค โรคระบาดที่ยังอันตราย ชะล่าใจอาจเสียชีวิต



ไข้หวัด และไข้หวัดใหญ่ (Influenza)

ไข้หวัด ไข้หวัดใหญ่ เป็นโรคที่เกิดจากเชื้อไวรัส สามารถเกิดได้กับทุกคน ทุกเพศ ทุกวัย และติดต่อกันง่ายมาก ระบาดตลอดทั้งปี แต่มักเกิดในช่วงที่อากาศเปลี่ยนแปลง เช่น ฤดูฝนต่อกับฤดูหนาว

อ่านเพิ่มเติมได้ที่ ไข้หวัดใหญ่ อาการใกล้ตัวที่ไม่ใช่เรื่องเล็ก ย้ำให้ชัดว่าต้องระวัง



โรคตาแดง (Conjunctiva)

เป็นโรคติดต่อที่แพร่ระบาดได้เร็ว ผ่านการสัมผัสสิ่งของเครื่องใช้ของผู้ป่วยตาแดง และมักระบาดในช่วงหน้าฝน กับเด็ก ๆ ทั้งนี้โรคตาแดง ไม่เป็นอันตรายถึงชีวิต แต่ต้องรีบรักษา

อ่านเพิ่มเติมได้ที่ โรคตาแดง วิธีรักษาโรคตาแดง



ภาพจาก webmd.com

โรคไข้กาฬหลังแอ่น (Meningococcal Meningitis)

เป็นโรคติดเชื้อแบคทีเรียเฉียบพลัน พื้นที่ที่มีอุบัติการณ์ของโรคสูงติดต่อกันหลายปี ได้แก่ แอฟริกากลางแถบทะเลทรายซาฮารา สามารถแพร่จากคนสู่คนผ่านละอองน้ำมูก น้ำลาย จากปาก จมูกของผู้ที่เป็นพาหะ (ผู้ติดเชื้อแต่ยังไม่มีอาการป่วยแสดงออกมา)

อาการของผู้เป็นไข้กาฬหลังแอ่นจะปวดศีรษะมาก อ่อนเพลีย คลื่นไส้ อาเจียน เจ็บคอ คอแข็ง ปวดเมื่อยกล้ามเนื้อ ปวดข้อ มักมีผื่นเลือดออกใต้ผิวหนังร่วมกับจ้ำเลือดขึ้นตามตัว แขนขา อาจมีอาการของเยื่อหุ้มสมองอักเสบร่วมด้วย ในรายที่เป็นรุนแรงผู้ป่วยจะซึม ชัก และช็อก เสียชีวิตได้ภายใน ๒๔ ชั่วโมงหลังเริ่มมีอาการ การยืนยันการวินิจฉัยโรค ทำได้

โดยการเจาะน้ำไขสันหลังส่งตรวจหาเชื้อ meningococci

อ่านเพิ่มเติมเกี่ยวกับโรคไข้กาฬหลังแอ่นได้ที่ ไข้กาฬหลังแอ่น เช็กอาการโรคติดต่ออันตราย อาจตายได้เฉียบพลัน

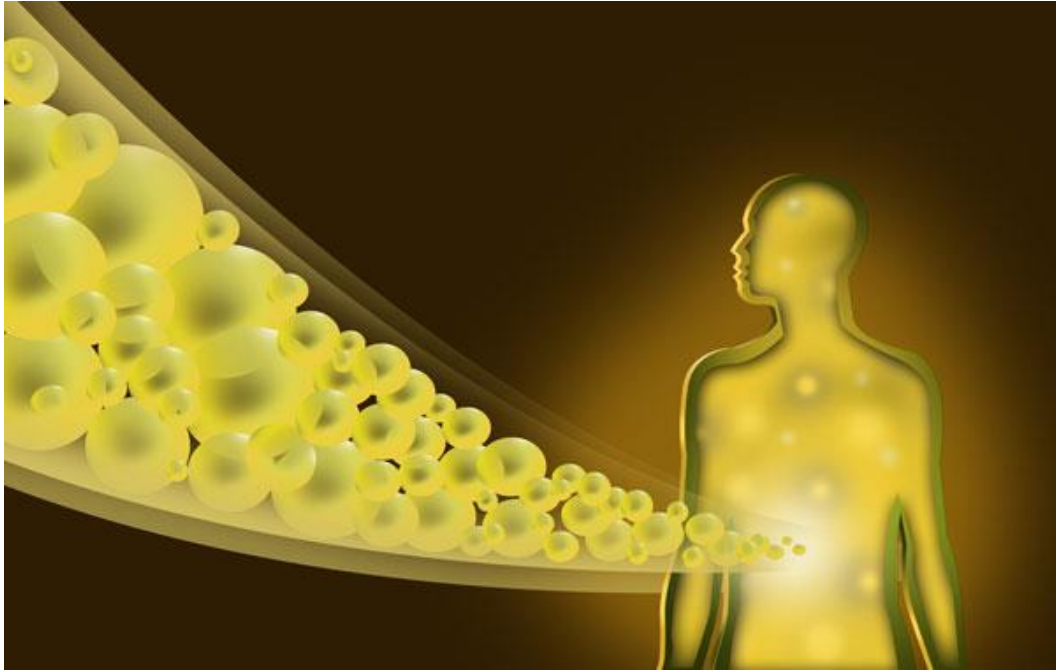


ไข้สมองอักเสบ (Encephalitis)

โรคไข้สมองอักเสบ เกิดจากติดเชื้อไวรัสหลายชนิด แต่ในประเทศไทยมักพบจากเชื้อไวรัส Japanese encephalitis หรือเรียกว่า เจอี (JE) ทำให้เกิดอันตรายถึงชีวิตได้ อัตราการป่วยตาย อยู่ระหว่างร้อยละ ๒๐-๓๐ ผู้ป่วยส่วนใหญ่คือเด็ก อายุตั้งแต่ ๕-๑๐ ปี และพบโรคนี้ได้ชุกชุมในฤดูฝน ในประเทศไทยพบโรคนี้ในภาคเหนือมากกว่าภาคอื่น ๆ

ผู้ติดเชื้อไข้สมองอักเสบจะไม่แสดงอาการ โดยมีเพียง ๑ ใน ๓๐๐-๕๐๐ คนเท่านั้นที่จะมีอาการ คือ เป็นไข้ ปวดเมื่อย อ่อนเพลีย ต่อไปอาการปวดศีรษะจะมากขึ้น อาเจียน ง่วง ซึมจนไม่รู้สึกรู้ตัว บางรายอาจมีอาการเกร็งชักกระตุกด้วย อาจมีอาการหายใจไม่สม่ำเสมอ ในรายที่เป็นรุนแรงมากจะถึงแก่กรรมประมาณวันที่ ๗-๙ ของโรค ถ้าพ้นระยะนี้แล้วจะผ่านเข้าระยะฟื้นตัว ระยะเวลาของโรคทั้งหมดประมาณ ๔-๗ สัปดาห์

เมื่อหายแล้วประมาณร้อยละ ๖๐ ของผู้ป่วยจะมีความพิการเหลืออยู่ เช่น อัมพาตแบบแข็งเกร็ง (spastic) ของแขนขา มีพฤติกรรมเปลี่ยนแปลง มีสติปัญญาเสื่อม ปัจจุบัน โรคไข้สมองอักเสบ ยังรักษาไม่ได้ แต่ป้องกันได้ด้วยการฉีดวัคซีน ๒ ครั้ง ห่างกัน ๑ เดือน แล้วฉีดเพิ่มอีก ๑ ครั้งหลังจากฉีดเข็มที่ ๒ ได้ ๑ ปี ควรจะเริ่มให้วัคซีนนี้เมื่ออายุ ๑ ปีครึ่ง พร้อมกับการให้ booster dose DTP และ OPV รวมทั้งหลีกเลี่ยงไม่ให้ถูกยุงกัด อันเป็นพาหะของโรค



ไข้เหลือง (Yellow fever)

ไข้เหลือง เป็นโรคติดเชื้อไวรัสที่ทำให้เกิดการระบาดใหญ่ในทวีปแอฟริกา และอเมริกา มาตั้งแต่ ๔๐๐ ปีก่อน คำว่า "เหลือง" มาจากอาการตัวเหลืองหรือดีซ่าน (Jaundice) ที่มักพบในผู้ป่วย และยังมีอาการไข้สูงร่วมกับชีพจรเต้นช้าผิดปกติ ปวดกล้ามเนื้อพร้อมกับปวดหลัง ปวดศีรษะ หนาวสั่น เบื่ออาหาร ระยะต่อมาจะมีเลือดออกจากปาก จมูก ตา กระจายอาหาร ทำให้อาเจียนและถ่ายเป็นเลือด จนถึงไตวาย มีโปรตีนปัสสาวะ (albuminuria) และปัสสาวะไม่ออก (anuria) ครึ่งหนึ่งของผู้ป่วยระยะโลหิตเป็นพิษจะเสียชีวิตภายใน ๑๐-๑๔ วัน ที่เหลือจะหายเป็นปกติโดยอวัยวะต่าง ๆ ไม่ถูกทำลาย

ไข้เหลือง มีศูนย์กลางเป็นพาหะของโรค และไม่มีการรักษาจำเพาะ เน้นการรักษาตามอาการ และฉีดวัคซีนเพื่อป้องกันโรค

ไข้รากสาดใหญ่ (Typhus)

หรือไข้ไทฟัส (Typhus) เกิดจากเชื้อแบคทีเรียกลุ่มริคเกตเซีย โดยมีแมลงปรสิตเป็นพาหะ โรคไข้รากสาดใหญ่ มี ๓ ชนิดคือ

๑. **ไข้รากสาดใหญ่ชนิดระบาด** มักระบาดหลังสงครามหรือภัยพิบัติ จะมีอาการปวดศีรษะรุนแรง มีผื่นตามลำตัว แขนขา ปวดกล้ามเนื้อ ความดันโลหิตตก ซึม ไวต่อแสง และเพื่อ ไข้สูง สามารถรักษาได้โดยให้ยาปฏิชีวนะ

๒. **ไข้รากสาดใหญ่ประจำถิ่น** ติดต่อผ่านทางหมัดที่กัดหนู อาการปวดศีรษะ เป็นไข้ หนาวสั่น คลื่นไส้ อาเจียน รักษาให้หายได้ แต่ในผู้สูงอายุ หรือผู้มีภูมิคุ้มกันอาจเสียชีวิตได้

๓. **ไข้รากสาดใหญ่จากป่าละเมาะ** เกิดจากเชื้อแบคทีเรีย มีไร่อ่อนซึ่งพบมากตามป่าละเมาะเป็นพาหะ ภาษาอังกฤษเรียกว่า โรคสี่สีกามูชิ

ไข้เลือดออก

โรคร้าย ที่มีอยู่กลายเป็นพาหะ

โรคไข้เลือดออกที่พบในไทยเกิดจากเชื้อไวรัสเดงกี และมียุงลาย เป็นพาหะของโรค พบได้ทั้งในเด็กและผู้ใหญ่ ซึ่งเชื้อไวรัสนี้มี 4 ชนิด ผู้ที่เคยป่วยแล้วก็สามารถติดเชื้อซ้ำได้ ถ้าได้รับเชื้อต่างชนิดกัน หากผู้ป่วยอาการไม่ดีขึ้นภายใน 2-3 วัน ควรไปพบแพทย์

อาการ

- ไข้สูงลอย** 39-40 องศา ประมาณ 2-7 วัน ปวดเมื่อยตามตัว ปวดศีรษะ
- อาการเลือดออก** ถ่ายดำ อาเจียน มีจุดเลือดออกตามตัว
- ตับโต** มักกดเจ็บ บริเวณชายโครง ข้างขวา
- ระบบไหลเวียนเลือด** ผิดปกติ หรือมีภาวะช็อก ช่วงไข้จะลด จะกระสับกระส่าย มือเท้าเย็น ชีพจรเบาและเร็ว ความดันต่ำ
- บางรายอาจพบ** อาการรุนแรง เช่น ไตวาย เกล็ดเลือดต่ำ มีการรั่วของพลาสมา

การรักษา

- ให้ยาลดไข้ ยาลดไข้ที่ควรใช้ คือ "พาราเซตามอล" ห้ามใช้แอสไพริน
- ดื่มน้ำให้เพียงพอ ในรายที่ขาดน้ำ ให้ดื่มน้ำเกลือแร่บ่อยๆ
- ดูอาการอย่างใกล้ชิด ถ้าผู้ป่วยมีอาการ กระสับกระส่าย มือเท้าเย็น คลื่นไส้ อาเจียน ใจสั่น หน้ามืด ในช่วงไข้ลด ให้รีบนำส่ง รพ. ทันที

การป้องกัน

- ทำลายแหล่งเพาะพันธุ์ยุง กำจัดภาชนะที่มีน้ำขังในบริเวณบ้าน เช่น ยางรถยนต์ ถัง ขวดน้ำ อ่างน้ำ เป็นต้น
- ใช้สารเคมี เช่น ทรายอะเบท และยาม่าลูกน้ำ ใส่ในบ่อน้ำ ใช้สารเคมีพ่นตามบ้าน และแหล่งเพาะพันธุ์ยุงลาย
- ปกป้องร่างกาย ด้วยการใส่เสื้อแขนยาว กางเกงขายาว ใช้ยาทากันยุง ฯลฯ

ข้อมูลจาก สำนักโรคติดต่อมาโดยแมลง กรมควบคุมโรค, กระทรวงสาธารณสุข

ไข้เลือดออก

ไข้เลือดออก เป็นโรคที่เกิดจากยุงลายเป็นพาหะ จึงมักระบาดในประเทศเขตร้อนชื้น โดยผู้ป่วยจะมีไข้สูงถึง ๓๙-๔๐ องศาเซลเซียส หน้าแดง มีเลือดออกเป็นจุดตามตัว ตับโต อาจมีอาการปวดท้องและช็อกได้ จึงต้องรีบรักษาโดยเร็ว โดยการเฝ้าระวังภาวะช็อก และเลือดออก

การป้องกันไข้เลือดออกที่ดีที่สุดคือ การกำจัดยุงลาย ซึ่งเป็นพาหะไม่ให้ขยายพันธุ์ โดยหมั่นตรวจสอบแหล่งน้ำต่าง ๆ ที่ยุงจะเพาะพันธุ์อยู่



คอตีบ (Diphtheria)

โรคคอตีบ หรือ ดิฟทีเรีย เป็นโรคติดเชื้อเฉียบพลันของระบบทางเดินหายใจ เกิดจากเชื้อแบคทีเรีย ซึ่งทำให้เกิดการอักเสบมีแผ่นเยื่อเกิดขึ้นในลำคอ ในรายที่รุนแรงจะมีการตีบตันของทางเดินหายใจ จึงได้ชื่อว่าโรคคอตีบ และอาจทำให้ถึงตายได้ นอกจากมีพิษ (exotoxin) ของเชื้อจะทำให้มีอันตรายต่อกล้ามเนื้อหัวใจ และเส้นประสาทส่วนปลาย

อาการโรคคอตีบ คือจะเริ่มจากมีไข้ต่ำ ๆ คล้ายหวัด มีอาการไอเสียงก้อง เจ็บคอ เบื่ออาหาร ในเด็กโตอาจจะพบเจ็บคอคลายกับคอตีบอักเสบบางรายอาจจะพบต่อมน้ำเหลืองที่คอโตด้วย เมื่อตรวจดูในคอพบแผ่นเยื่อสีขาวปนเทาติดแน่นอยู่บริเวณทอนซิล และบริเวณลิ้นไก่ แผ่นเยื่อนี้เกิดจากพิษที่ออกมาทำให้มีการทำลายเนื้อเยื่อ และทำให้มีการตายของเนื้อเยื่อทับซ้อนกันเกิดเป็นแผ่นเยื่อ (membrane)

คอตีบ สามารถติดต่อกันง่ายผ่านการไอ จามรดกัน หรือพูดคุยระยะใกล้ชิด รวมทั้งการใช้ภาชนะร่วมกัน ส่วนใหญ่มักพบผู้ป่วยโรคคอตีบในชุมชนแออัด หรือในชนบทที่ไม่ได้รับวัคซีน ในประเทศไทยมักพบผู้ติดเชื้อคอตีบเป็นเด็ก อายุ ๑-๖ ปี
โรคคอตีบ โรคติดต่อตัวร้าย ป้องกันได้ด้วยวัคซีน

ทริคิโนซิส (Trichinosis)

โรคทริคิโนซิส หรือโรคทริคิเนลโลซิส เป็นโรคพยาธิที่ติดต่อถึงคนโดยการบริโภค เนื้อสัตว์ดิบ หรือสุก ๆ ดิบ ๆ ในประเทศไทยพบการระบาดในผู้ใหญ่มากกว่าเด็ก โดยการบริโภคเนื้อสุกร และสัตว์ป่าอื่น ๆ เข้าไป อาการที่สำคัญของผู้ป่วย คือ ปวดกล้ามเนื้อ หนึ่ง ตาบวม ตาแดงอักเสบ มีไข้ หนาวสั่น อ่อนเพลียมาก ผู้ป่วยมักป่วยอยู่นานหลายเดือน หรืออาจเป็นรุนแรงจนถึงชีวิตได้ การป้องกันคือ รับประทานอาหารที่ปรุงให้สุกแล้ว

บาดทะยัก (Tetanus)

เป็นโรคติดเชื้อที่จัดอยู่ในกลุ่มของโรคทางประสาทและกล้ามเนื้อ เกิดจากเชื้อแบคทีเรีย Clostridium tetani ซึ่งผลิต exotoxin ที่มีพิษต่อเส้นประสาทที่ควบคุมการทำงานของกล้ามเนื้อ เมื่อเชื้อเข้าไปทางบาดแผล จะทำให้มีการหดเกร็งตัวอยู่ตลอดเวลา ผู้ที่เป็นบาดทะยัก กล้ามเนื้อขากรรไกรจะเกร็ง ทำให้อ้าปากไม่ได้ โรคนี้จึงมีชื่อเรียกอีกชื่อหนึ่งว่า โรคขากรรไกรแข็ง (lockjaw) จากนั้นผู้ป่วยจะคอแข็ง หลังแข็ง ต่อไปจะมีอาการเกร็งของกล้ามเนื้อทั่วตัว ทำให้ชักได้

การป้องกันคือ ให้วัคซีนป้องกันบาดทะยักตั้งแต่เด็ก และเมื่อมีบาดแผลต้องทำแผลให้สะอาดทันที โดยการพอกด้วยสบู่น้ำสะอาด เช็ดด้วยยาฆ่าเชื้อ เช่น แอลกอฮอล์ ๗๐% หรือทิงเจอร์ไอโอดีน พร้อมทั้งให้ยารักษาการติดเชื้อทันที



โปลิโอ (Poliomyelitis)

เป็นโรคที่เกิดจากเชื้อไวรัส ทำให้เกิดการอักเสบของไขสันหลัง ส่งผลให้เป็นอัมพาตช่วงกล้ามเนื้อแขนและขา ในรายที่อาการรุนแรงจะส่งผลให้พิการตลอดชีวิต และอาจถึงขั้นเสียชีวิตได้

อาการที่เกิดจากการติดเชื้อไวรัสโปลิโอแตกต่างกันได้มาก ประมาณร้อยละ ๙๐ จะไม่มีอาการแสดงใด ๆ ประมาณร้อยละ ๔-๘ จะมีอาการไม่รุนแรงไม่มีอัมพาต และประมาณร้อยละ ๑ จะมีอาการแบบเยื่อหุ้มสมองอักเสบไม่มีอัมพาต ประมาณร้อยละ ๑-๒ เท่านั้นที่จะมีอาการอัมพาตเกิดขึ้น

การป้องกันโปลิโอ ง่ายที่สุดคือการให้วัคซีน OPV ตั้งแต่เด็ก รวมทั้งป้องกันการติดเชื้อและการแพร่กระจายของเชื้อโปลิโอ ด้วยการรับประทานอาหารและดื่มน้ำสะอาดถูกสุขลักษณะ รวมทั้งการถ่ายอุจจาระลงส้วมที่ถูกสุขลักษณะทุกครั้ง



โรคพิษสุนัขบ้า (Rabies)

โรคพิษสุนัขบ้า เป็นโรคติดต่อจากสัตว์มาสู่คนที่มีความรุนแรงมาก โดยผู้ป่วยที่รับพิษสุนัขบ้า จากทางบาดแผลที่สัตว์กัดหรือข่วน ไม่ว่าจะมาจาก สุนัข แมว สุนัขจิ้งจอก สกั้งค์ แรคคูน พังพอน และสัตว์เลี้ยงลูกด้วยนมอื่น ๆ จะมีไข้ ปวดเมื่อยตามเนื้อตัว คั่นหรือปวดบริเวณรอยแผลที่ถูกสัตว์กัด ต่อมาจะหงุดหงิด ตื่นเต้นไวต่อสิ่งเร้า (แสง เสียง ลมฯ) ม่านตาขยาย น้ำลายไหลมาก กล้ามเนื้อคอกระตุกเกร็งขณะที่ผู้ป่วยพยายามกลืนอาหารหรือน้ำ ทำให้เกิดอาการ "กลั้วน้ำ" เพื่อดลั้ว สลับกับอาการสงบ ชัก ผู้ป่วยบางรายอาจแสดงอาการแบบอัมพาต โดยมีอาการแขนขาอ่อนแรง กรณีไม่ได้รับการรักษา ประคับประคอง มักป่วยอยู่ประมาณ ๒-๖ วัน และเสียชีวิตเนื่องจากอัมพาตของกล้ามเนื้อระบบทางเดินหายใจ

หากใครถูกสุนัขกัดหรือข่วน ต้องล้างบาดแผลด้วยสบู่และน้ำสะอาดให้ลึกถึงก้นแผล และใส่ยารักษาแผลสดเพื่อกำจัดเชื้อไวรัสที่แผลโดยเร็ว แล้วไปพบแพทย์ พร้อมทั้งติดตามดูอาการสัตว์ที่กัด เพื่อเฝ้าระวังโรคพิษสุนัขบ้า



โรคมือ ปาก เท้า (Hand foot mouth disease)

โรคมือ ปาก เท้า เกิดจากเชื้อไวรัสลำไส้ หรือเอนเทอโรไวรัสหลายชนิด พบได้บ่อยในกลุ่มเด็กทารกและเด็กเล็กอายุต่ำกว่า ๕ ปี เป็นโรคเกิดประปรายตลอดปี แต่จะเพิ่มมากขึ้นในหน้าฝน ซึ่งอากาศมักเย็นและชื้น โดยทั่วไปโรคนี้มีอาการไม่รุนแรง แต่ติดต่อกันได้ผ่านเข้าสู่ปากโดยตรง ซึ่งมาจากการสัมผัสสิ่งของที่มีเชื้อไวรัสติด และไอจามรดกัน

ผู้ป่วยจะมีไข้ต่ำ ๆ อ่อนเพลีย ต่อมาอีก ๑-๒ วัน มีเจ็บปากและไม่ยอมทานอาหาร เนื่องจากมีตุ่มแดงที่ลิ้น เหงือก และกระพุ้งแก้ม ตุ่มนี้จะกลายเป็นตุ่มพองใส ซึ่งบริเวณรอบ ๆ จะอักเสบและแดง ต่อมาตุ่มจะแตกออกเป็นแผลหลุมตื้น ๆ จะพบตุ่มหรือผื่น (มักไม่คัน) ที่ฝ่ามือ นิ้วมือ ฝ่าเท้า และอาจพบที่ก้นด้วย อาการจะทุเลาและหายเป็นปกติภายใน ๗-๑๐ วัน

การรักษาทำได้ตามอาการ เพราะไม่มีวัคซีนป้องกันโดยตรง และควรรักษาความสะอาด ล้างมือบ่อย ๆ หลีกเลี่ยงการใช้สิ่งของร่วมกัน โรคมือเท้าปาก อาการที่มักกระบาดในหน้าฝน



เลปโตสไปโรซิส (Leptos) หรือ โรคฉี่หนู

พบได้ทั่วโลก ยกเว้นขั้วโลก ผู้ป่วยมักเป็นคนที่ประกอบอาชีพเกษตรกร คนเลี้ยงสัตว์ รวมทั้งผู้ที่ชอบเดินป่า ท่องเที่ยวแม่น้ำ น้ำตก และผู้ที่มีประวัติแช่น้ำท่วมขัง โดยโรคฉี่หนู เกิดจากเชื้อแบคทีเรียชื่อ เลปโตสไปรา (Leptospira) มีสัตว์เป็นพาหะ เช่น หนู สุกร โค กระบือ สุนัข แรดคูน

เชื้อโรคสามารถเข้าสู่ร่างกายทางผิวหนังที่มีแผล หรือรอยขีดข่วน รวมทั้งผิวหนังที่เปื่อยเนื่องจากแช่อยู่ในน้ำนาน ๆ และเยื่อบุที่อ่อนนุ่ม เช่น ตา จมูก ปาก โดยมักพบเชื้อในน้ำ ดินทรายเปียกชื้น หรือผักที่ปนเปื้อนปัสสาวะของสัตว์ที่ติดเชื้อ ผู้ป่วยจะมีอาการไข้สูง ปวดศีรษะ กล้ามเนื้อมาก อาจพบอาการคอแข็ง ความดันโลหิตต่ำ ผื่นแดง ต่อมเหงื่อ ไต ตับ ม้ามโต

การป้องกันโรคฉี่หนูทำได้โดยหลีกเลี่ยงการแช่น้ำหรือลุยน้ำ ถ้าจำเป็นควรสวมรองเท้าบู๊ต ถุงมือยาง นอกจากนี้ยังควรกำจัดหนูในที่อยู่อาศัยของคน ฉีดวัคซีนป้องกันโรคแก่ปศุสัตว์ (เช่น โค กระบือ) และสัตว์เลี้ยง (เช่น สุนัข) จะช่วยป้องกันโรคได้



วัณโรค (TB)

วัณโรคเป็นโรคติดต่อเรื้อรัง ทำให้เกิดการอักเสบในปอด แต่ถ้าพบในเด็กอาจเป็นที่อวัยวะอื่นร่วมด้วย เช่น ต่อม้ำเหลือง เยื่อหุ้มสมอง กระดูก สาเหตุมาจากเชื้อแบคทีเรีย *Mycobacterium tuberculosis* รับประทานทางการไอ จาม ทำให้เชื้อกระจายในอากาศ อาการของ วัณโรคปอด จะพบได้เร็วที่สุดหลังติดเชื้อ ๑-๖ เดือน โดยจะเริ่มต้นเป็นจุดที่ปอดก่อน เด็กจะมีไข้ต่ำ ๆ เบื่ออาหาร น้ำหนักตัวลดลง บางคนมีอาการไอเรื้อรัง บางคนมีไอซ้อน ๆ กันคล้ายไอกรน เด็กโตบางคนอาจบ่นเจ็บหน้าอก และเหนื่อยหอบ ถ้าเป็นมากจะมีน้ำในช่องเยื่อหุ้มปอด

ในสมัยก่อนเรียกวัณโรค ว่า "ผีในท้อง" ผู้ป่วยจะเสียชีวิตทุกราย และคนยังรังเกียจอีกด้วย แต่ปัจจุบัน วัณโรค สามารถรักษาให้หายได้ โดยการรักษาจะให้ยาร่วมกันอย่างน้อย ๓ ชนิด เพื่อลดอัตราการดื้อยา และเพิ่มประสิทธิภาพของยา การป้องกัน ทำได้โดยหลีกเลี่ยงการสัมผัสใกล้ชิดกับผู้ป่วยที่กำลังมีอาการไอ รวมทั้งให้วัคซีน BCG ป้องกันวัณโรค

โรคหัด (Measles)

โรคหัดเป็นโรคไข้ออกผื่น (Exanthematous fever) ที่พบบ่อยในเด็กเล็ก นับว่าเป็นโรคที่มีความสำคัญมากโรคหนึ่ง เพราะอาจมีโรคแทรกซ้อนทำให้ถึงเสียชีวิตได้ โดยสาเหตุของโรคหัด เกิดจากเชื้อไวรัส และติดต่อผ่านกันโดยการไอ จาม การหายใจเอาละอองที่ปนเปื้อนเชื้อไวรัสเข้าไป

ผู้ป่วยจะเป็นไข้ น้ำมูกไหล ไอ ตาแดง ตาแฉะ กลัวแสง และจะมีผื่นขึ้นในวันที่ ๔ ของไข้ ลักษณะผื่นแดงติดกันเป็นปื้น ๆ มักขึ้นที่หน้า ขอบผม ก่อนกระจายไปตามแขนขาทั่วตัว ใช้เวลา ๒-๓ วัน จากนั้นไข้จะลดลง ผื่นจากที่เป็นสีแดงจะออกเข้มขึ้น และอาจมีโรคแทรกซ้อนเกิดขึ้นได้